



ГЕОДЕЗИЧЕСКАЯ ИНФОРМАЦИОННАЯ СИСТЕМА

ПРОФЕССИОНАЛЬНОЕ РЕШЕНИЕ ДЛЯ ЗЕМЛЕУСТРОЙСТВА И ЗЕМЕЛЬНОГО КАДАСТРА

Содержание

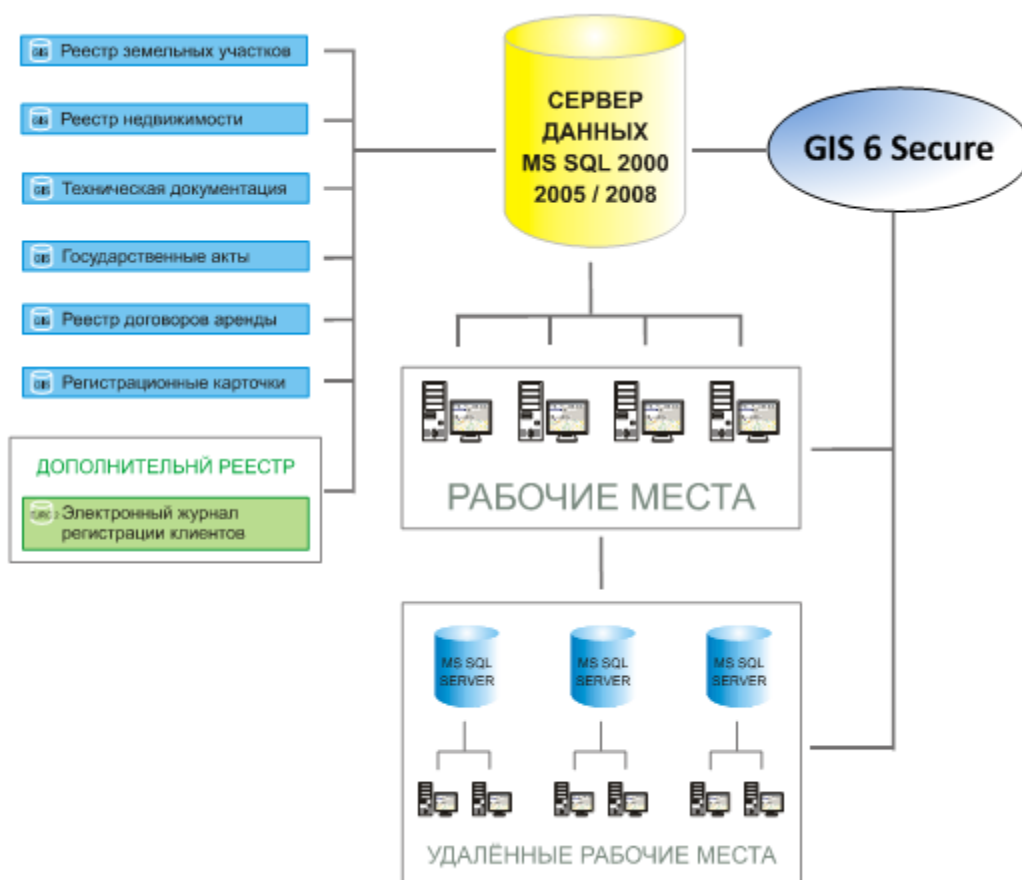
Вступление	3
Инсталляция	6
Настройки	12
Запуск	17

Вступление

Геодезическая Информационная Система 6

GIS 6 Secure

Представляем Вашему вниманию новый программный продукт **GIS 6 Secure**, который предназначен для защиты доступа к базе данных ГИС 6 из внешних программных продуктов.



Программа **GIS 6 Secure** выполняет роль промежуточного звена между локальным Клиентом ГИС6 и Сервером базы данных, который обрабатывает запросы пользователя в зашифрованном виде, сверяет имя и пароль с параметрами внешнего доступа и после успешного прохождения проверки, позволяет подключиться непосредственно к самой базе данных.

Преимущества использования программного продукта **GIS 6 Secure**:



- защита от несанкционированного доступа к базе данных из других программных продуктов;



– простота перехода к защищённому режиму доступа к базе данных;



– обмен данными происходит в зашифрованном виде;



– ведение истории изменений данных, как в стандартном, так и в защищенном режимах доступа;



– пользователь не знает оригинальные имя и пароль для подключения к базе MS SQL.

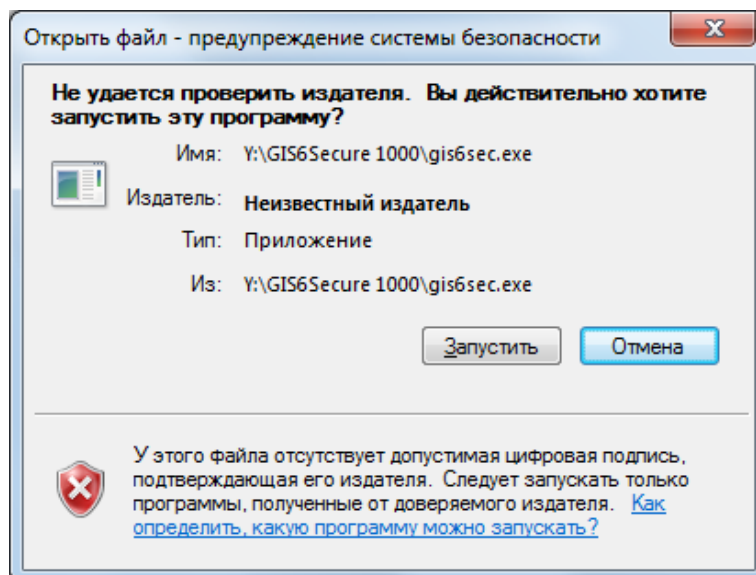
Инсталляция

Геодезическая Информационная Система 6

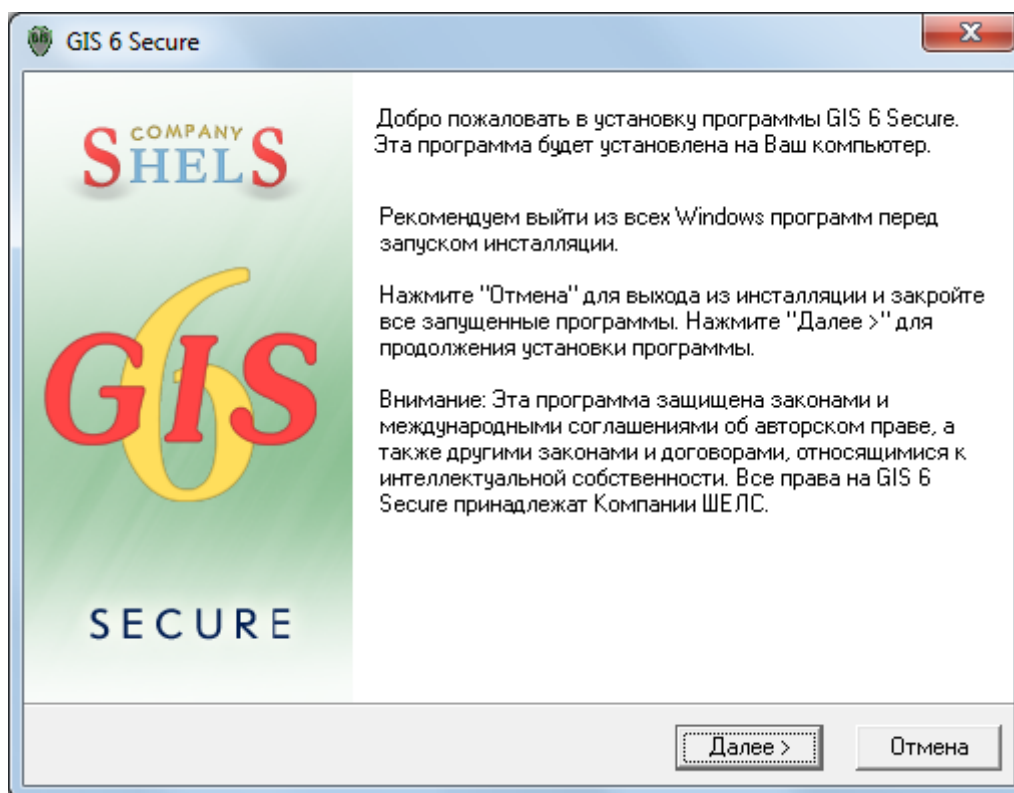
GIS 6 Secure

Запускаем установочный файл **gis6sec.exe** для начала инсталляции программы **GIS 6 Secure**.

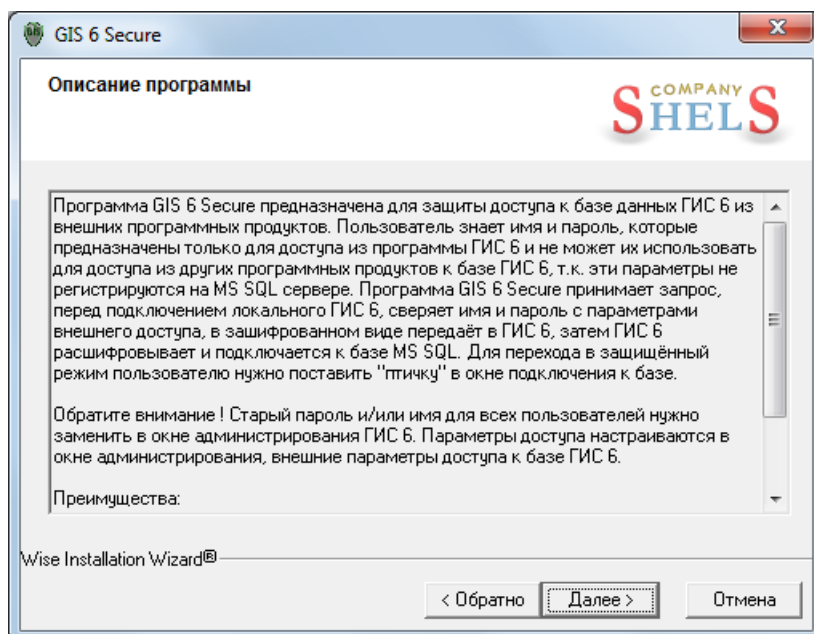
В окне „Предупреждение системы безопасности” нажимаем кнопку „Запустить”, чтобы подтвердить запуск инсталляции программы.



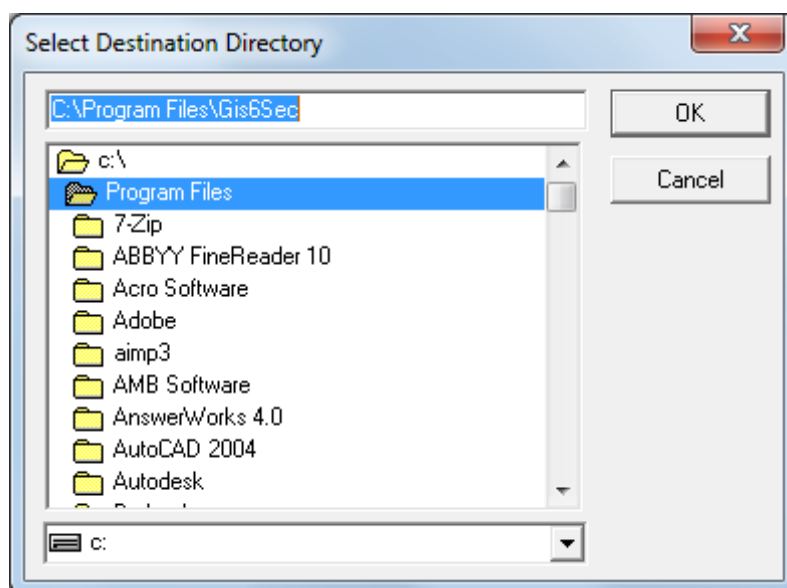
После запуска инсталляции ожидайте появления окна, приглашающего выполнить инсталляцию программы. Для продолжения установки нажмите „Далее >”.



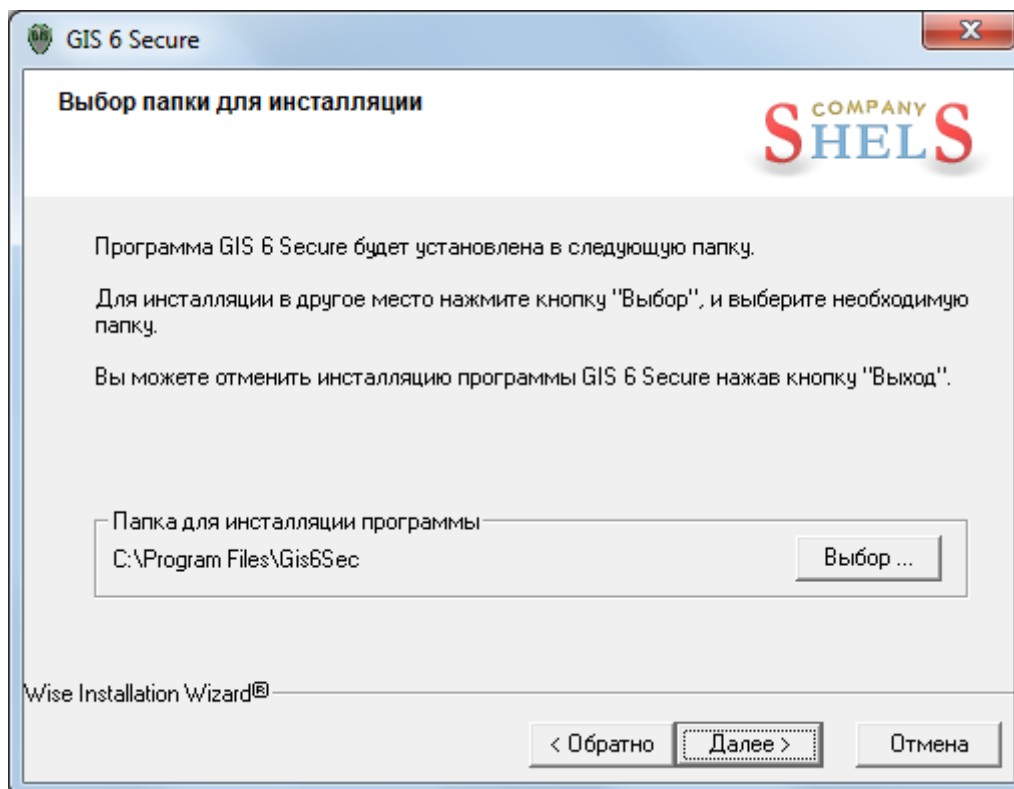
Затем в окне „Описание программы” необходимо также нажать кнопку „Далее >”.



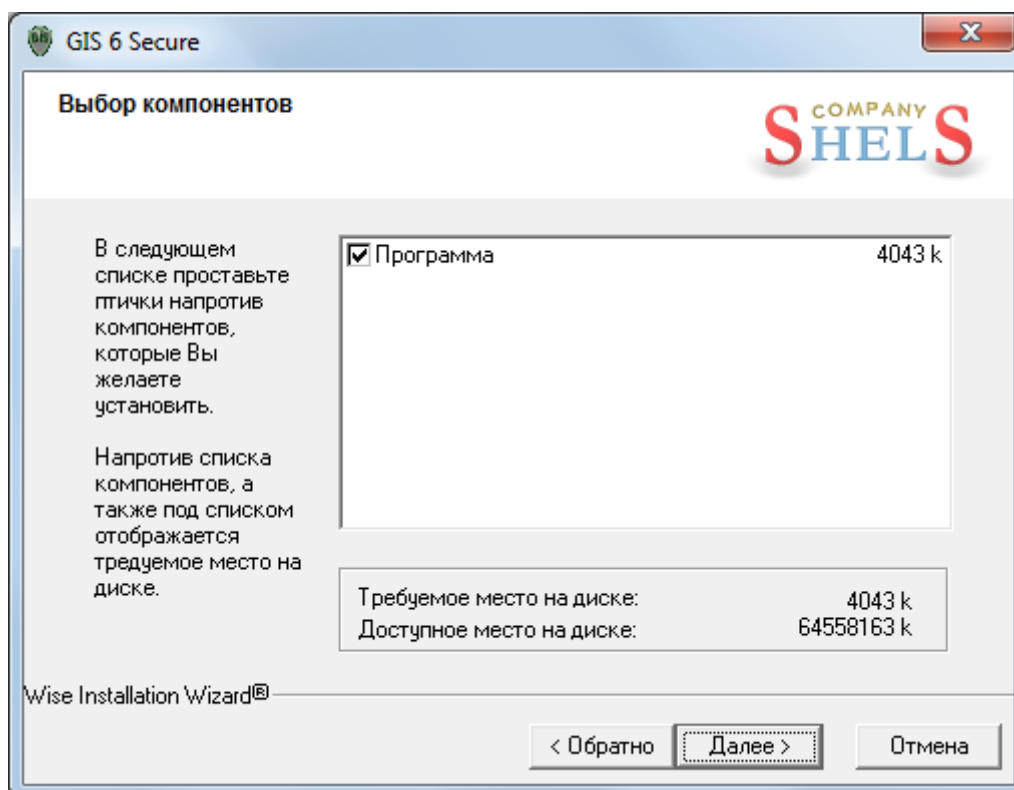
Следующее окно „Выбор папки для инсталляции” предлагает выбрать каталог для установки служебных файлов программы GIS 6 Secure. Для продолжения инсталляции нажмите кнопку „Далее>”. В случаях, если необходимо изменить каталог, нажмите кнопку „Выбор ...”. После этого в окне „Select Destination Directory” выберите или введите папку, а затем нажмите кнопку „Ok”.

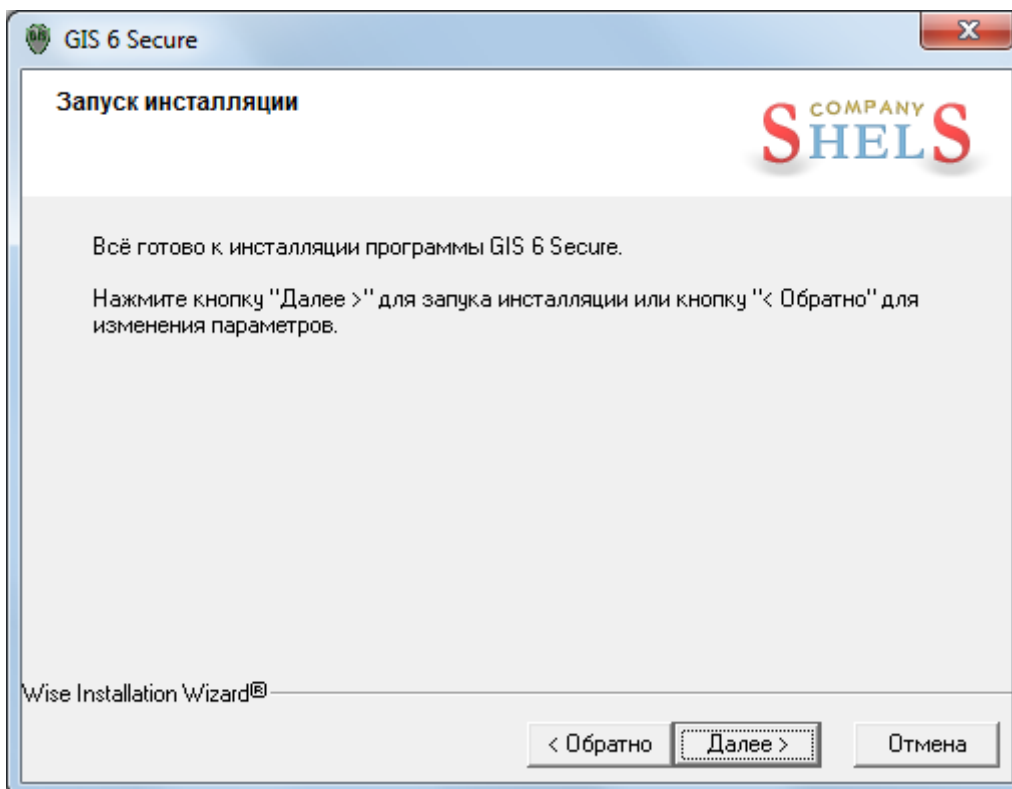


Для продолжения нажмите кнопку „Далее >”.

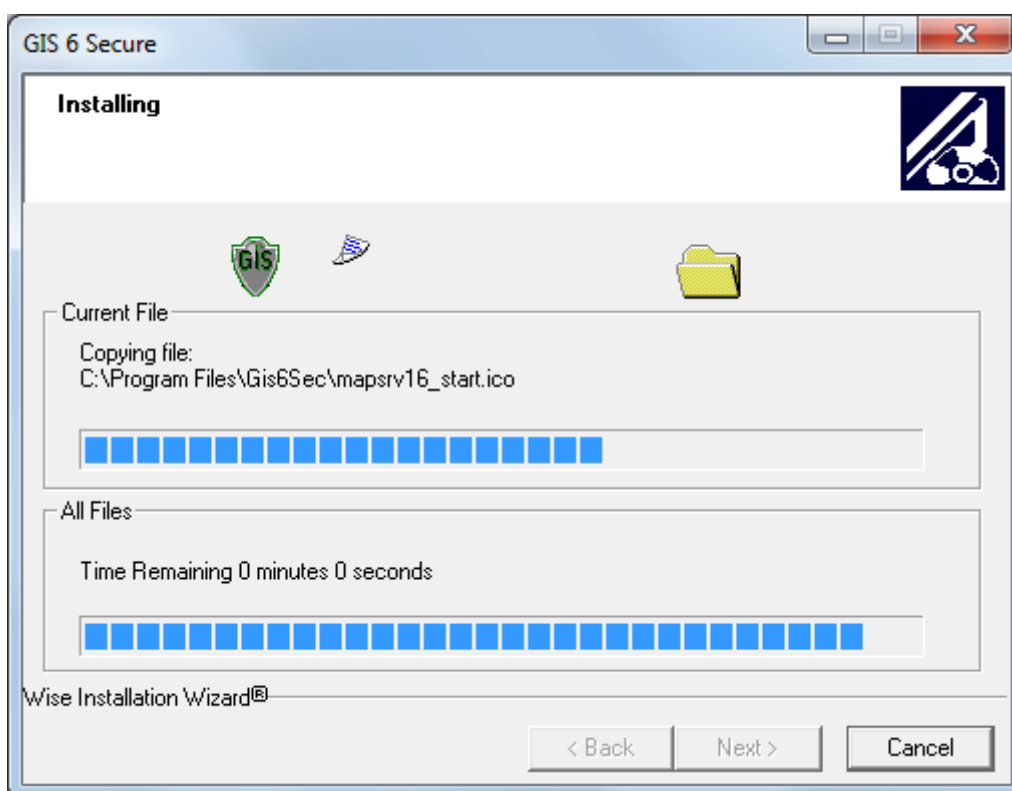


В окне „Выбор компонентов” предоставляется возможность выбора компонентов для установки на Ваш компьютер.

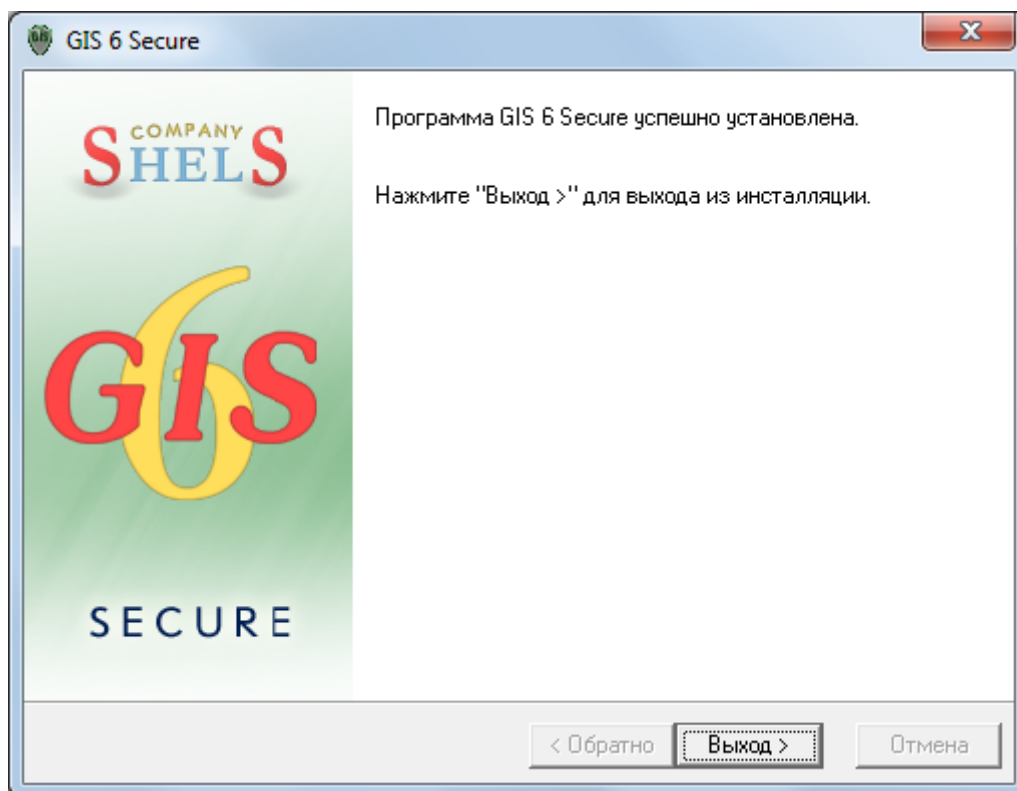




Затем, в окне „Запуск инсталляции” нажмите кнопку „Далее>”, и ожидайте, пока будет выполнен процесс установки программы.



После окончания установки программы, нажмите на кнопку „Выход >”.



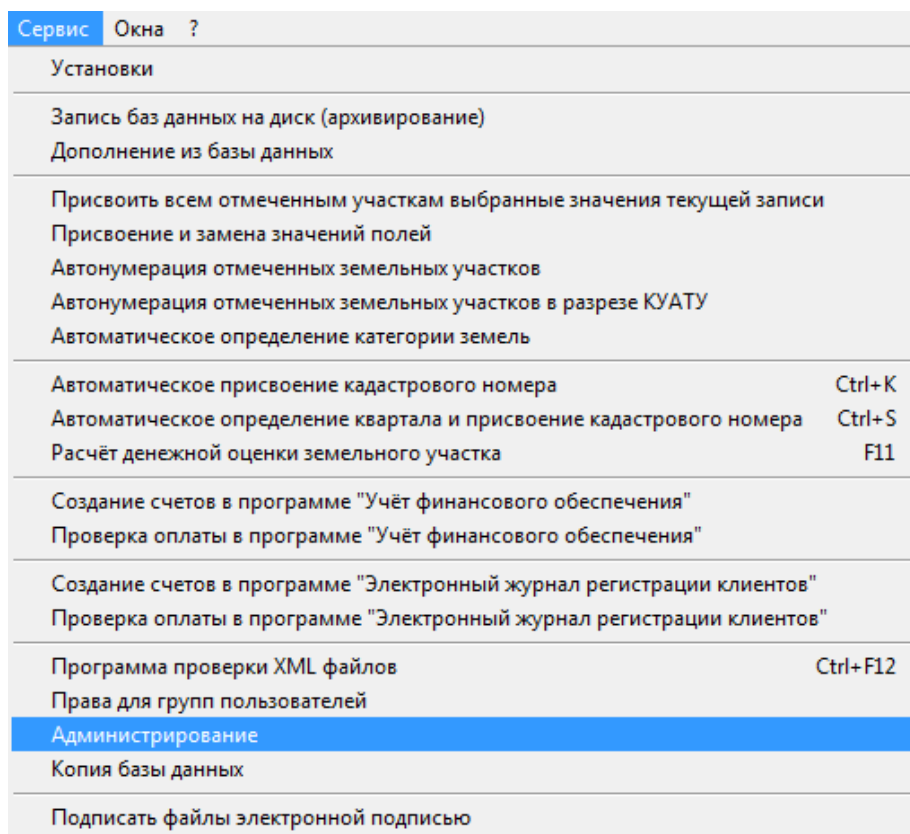
Настройки

Геодезическая Информационная Система 6

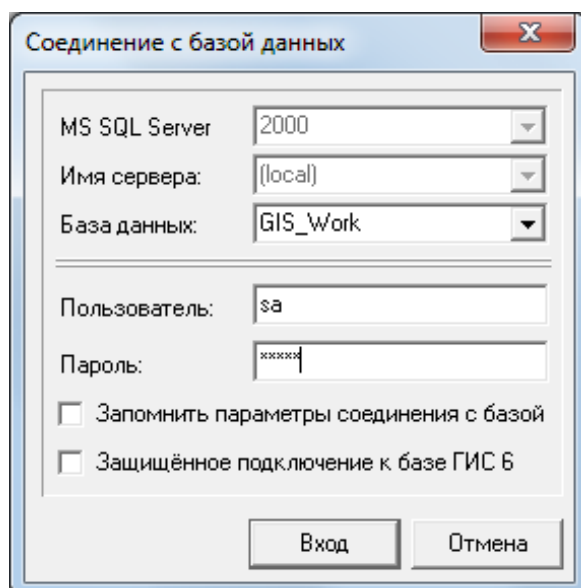
GIS 6 Secure

Для обеспечения аутентификации пользователя с подключением через **Gis 6 Secure** к базе данных в защищённом режиме и дальнейшей работы в **GIS 6**, необходимо дополнительно настроить внешние параметры доступа пользователя.

Запустите программу ГИС 6 с правами администратора базы данных. В меню „Сервис” присутствует подменю „Администрирование”, которое позволяет настроить параметры пользователей базы данных и скорректировать правила доступа. Администрирование выполняется с любого компьютера, который имеет связь с базой данных на сервере.

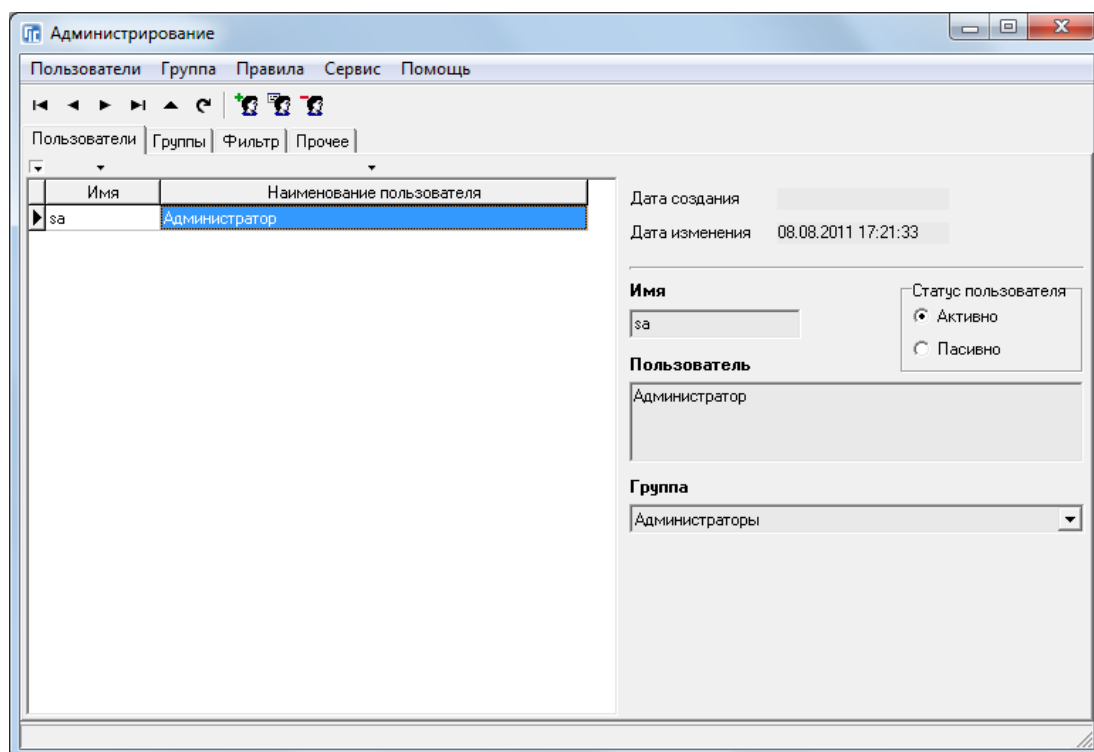


Выбрав из подменю „Администрирование”, в открывшемся окне „Соединение с базой данных” необходимо ввести имя и пароль администратора баз данных, а также нужно снять „птичку” напротив параметра „Защищённое подключение к базе ГИС 6”, чтобы подключиться в стандартном режиме.



Если Вы используете стандартную учетную запись „Администратор”, введите в поле „Пользователь” имя „**sa**” и в поле „Пароль” - „**rrdkz**”.

После ввода имени и пароля администратора баз данных, нажмите кнопку „Вход”. Если параметры доступа были введены правильно, Вы увидите окно „Администрирование”, в котором присутствует верхнее меню, панель кнопок и закладки „Пользователи”, „Группы”, „Фильтр” и „Прочее”.



В закладке „Пользователи” отображается перечень зарегистрированных пользователей, которые могут входить в программу GIS 6 и выполнять разрешённые администратором действия. Для корректирования параметров, выберите необходимого пользователя, нажмите меню „Пользователи”, подменю „Изменить”.

В окне „Изменение параметров пользователя”, в левой части окна, обязательно нужно заполнить ячейки „Имя” и „Пароль” *1. Данные параметры учетной записи пользователя будут использоваться при внесении изменений в базе данных из программ **GIS 6** или **GIS 6 Web Edition**. Если необходимо изменить старый пароль пользователя, заполните ячейки „Новый пароль” и „Подтверждение”.

Обратите внимание! *1 Значение параметров пользователя должны быть известны только **Администратору** баз данных.

Для обеспечения подключения пользователя к базе ГИС 6 в защищенном режиме, в блоке параметров „Внешние параметры доступа к базе ГИС 6”, необходимо заполнить ячейки „Имя”, „Пароль” и „Подтверждение”. Значения данных параметров подключения и будет использовать пользователь.

Кроме того, при необходимости, Вы можете выполнить другие действия* над параметрами выбранного пользователя. После выполнения изменений нажмите кнопку „Сохранить” для сохранения параметров.

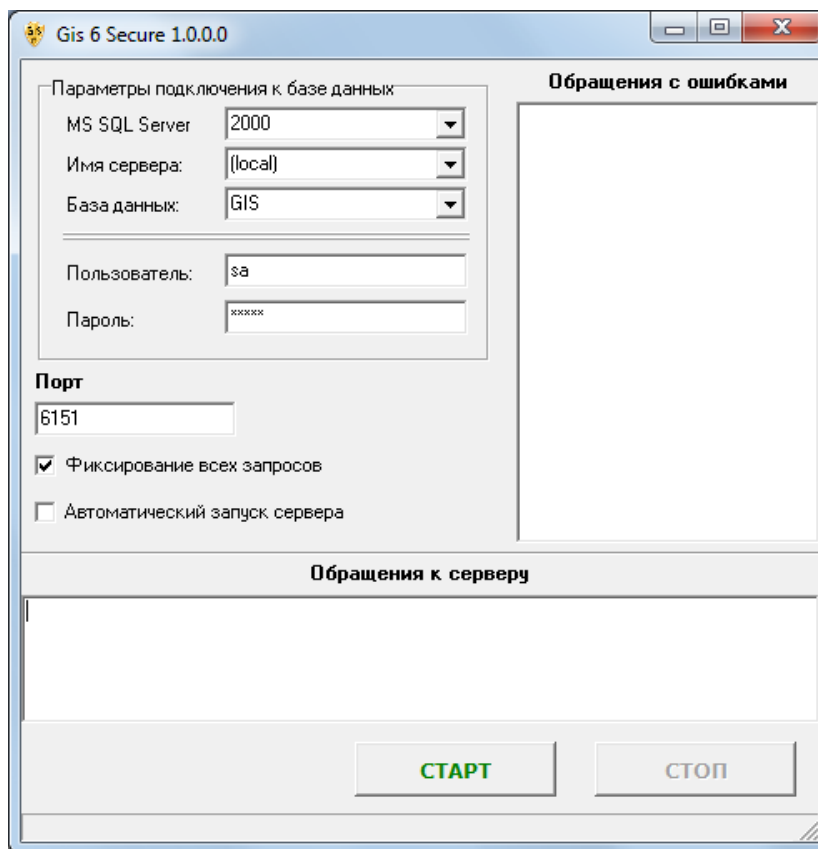
*1 Более детальное описание действий над параметрами пользователей баз данных – Руководство пользователя GIS6 Часть III (Стр. 113-117)

Запуск

Геодезическая Информационная Система 6

GIS 6 Secure

После запуска программы **GIS 6 Secure**, откроется главное окно „Gis 6 Secure 1.0.0.0”.



Примечание! Инсталляцию и запуск программы **GIS 6 Secure** рекомендуется производить на Сервере, где установлен **MS SQL Server** и подключена база данных ГИС 6.

В блоке „Параметры подключения к базе данных” необходимо указать значения параметров подключения. Для поля „MS SQL Server” нужно выбрать тип используемого MS SQL сервера. Если требуется подключить базу данных с удалённого компьютера, тогда необходимо в строке „Server” ввести или выбрать из списка наименование удалённого сервера, иначе выбираете значение **(local)**. В ячейке „База данных ” необходимо чтобы было введено имя базы данных (по умолчанию „**GIS**”). В полях

„Пользователь:” и „Пароль:” необходимо ввести имя и пароль Администратора базы данных.

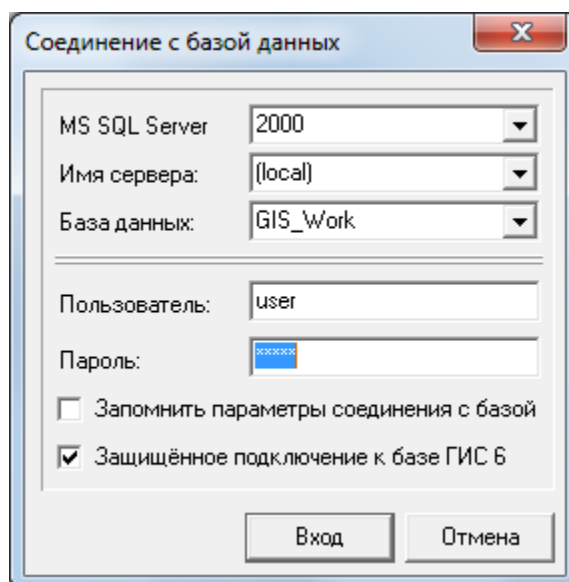
При необходимости можно изменить значение порта подключения в соответствующей строке „Порт”.

Дополнительно данная версия программы **GIS 6 Secure** имеет возможность хранить историю всех запросов подключений к базе данных ГИС 6. Для этого нужно включить параметр „Фиксирование всех запросов”. Вся история подключений будет храниться в рабочем каталоге программы в файле **Gis6Secure.log**. Кроме того, программа также фиксирует все обращения с ошибками, которые записываются в файл **Gis6Secure.bad**. История всех успешных подключений текущего сеанса отображается в текстовом поле „Обращение к серверу”, а с ошибками – в „Обращение с ошибками” соответственно.

Для того, чтобы запуск службы выполнялся автоматически после запуска программы **GIS 6 Secure**, необходимо установить „птичку” напротив параметра „Автоматический запуск Сервера”.

После ввода всех необходимых параметров для запуска **GIS 6 Secure**, нажмите кнопку „СТАРТ”. Если необходимо остановить работу программы – нажмите кнопку „СТОП”.

Теперь, чтобы подключиться к базе ГИС 6 в защищённом режиме, при запуске программы **GIS 6**, в окне „Соединение с базой данных” включите параметр „Защищённое подключение к базе ГИС 6” и введите имя и пароль учетной записи пользователя в поля „Пользователь:” и „Пароль:”.



Для продолжения, нажмите кнопку „Вход” или „Отмена” – для прекращения процесса подключения к базе данных и загрузки программы **GIS 6**.



КОМПАНИЯ ШЕЛС
ПРОИЗВОДСТВО ИНФОРМАЦИОННЫХ ТЕХНОЛОГИЙ

веб – сайт:

<http://www.shels.com.ua/>

е – mail:

admin@shels.com.ua

+38 (050) 598 – 50 – 40

телефоны:

+38 (099) 491 – 65 – 61

+38 (098) 486 – 52 – 06