

COMPANY
SHEL**S**

КОМПАНІЯ ШЕЛС
ВИРОБНИЦТВО ІНФОРМАЦІЙНИХ ТЕХНОЛОГІЙ

Використання ПС 6 з MS SQL Server 2008

Показано на прикладі ОС **Windows 7** (з російським інтерфейсом) та SQL-сервера версії **R2 Express** (з російським інтерфейсом).

Інструкція зроблена максимально детально та зі скриншотами, тому будь-хто зможе все це зробити і для цього не потрібно бути айтишником. Читайте і виконуйте все, що сказано, від початку до кінця, нічого не пропускайте! А якщо є запитання чи щось пішло не так, то телефонуйте в нашу техпідтримку і кажіть на якій сторінці зупинились.

1

Підготовка

Створіть на диску **D:** каталог **GIS6_Base** (якщо у вас є лише диск **C:**, то створіть на ньому). В цей каталог ми будемо підключати базу даних, туди можна налаштувати збереження резервних копій баз даних, а також там буде інформація про **ГІС 6**.

В цьому каталозі створіть пустий текстовий файл з іменем **Інформація_GIS6.txt**. В цей файл ви будете записувати важливу інформацію, що стосується налаштувань SQL-сервера, щоб не забути. Також це потрібно буде, коли будуть проблеми з базою і ви будете звертатись в нашу техпідтримку.

Запишіть в цей текстовий документ інформацію про тип вашої операційної системи. Так як я показую приклад на **Windows 7**, то мій файл виглядатиме так:

Операційна система - Windows 7

*Це приклад тексту в файлі
Інформація_GIS6.txt*

Також додайте розрядність вашої операційної системи. Якщо ви її не знаєте, то подивіться про це в нашому блозі:

<https://shels.com.ua/blog.htm?b=103>

Операційна система - Windows 7
Розрядність ОС - 64

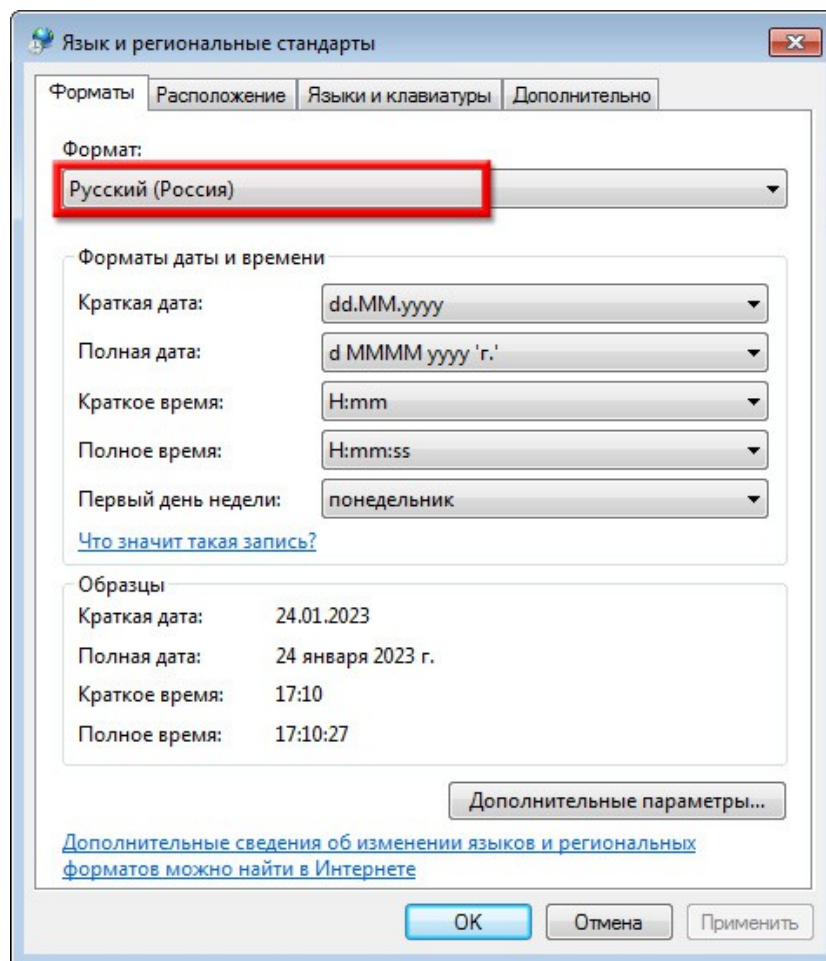
*Це приклад тексту в файлі
Інформація_GIS6.txt*

Також додайте який SQL-сервер буде використовуватись для **ГІС 6**. В нашому випадку — **2008 R2**:

Операційна система - Windows 7
Розрядність ОС - 64
SQL-сервер - 2008 R2

*Це приклад тексту в файлі
Інформація_GIS6.txt*

Щоб не було помилки при інсталяції, тимчасово переключіть регіональні стандарти системи на російський стандарт. Як це зробити описано в блозі: <https://shels.com.ua/blog.htm?b=104#w7>
Тільки потрібно вибрати *Русский (Россия)*.



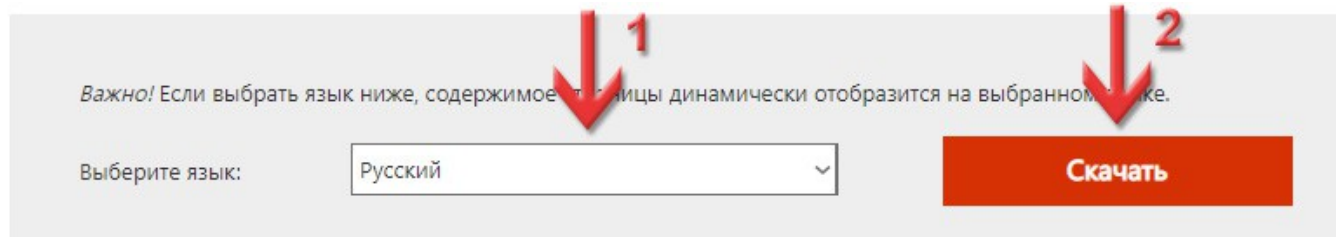
Тепер потрібно завантажити файли встановлення для **SQL Server** та **Management Studio**.

Якщо у вас є диск встановлення **ГІС 6** і він не старий, то там вже є ці інсталяційні пакети. Тому сторінки **6-7** треба пропустити.

Якщо ж диску не має, то переходьте за цією адресою, щоб завантажити дані програми:
<https://www.microsoft.com/ru-ru/download/details.aspx?id=30438>

На сайті **Microsoft** в списку мов потрібно вибрати російську (**Выберите язык - Русский**) і натиснути кнопку **Скачать**. На жаль, української версії SQL-сервера не має, а використовувати англійську складніше, та й інтерфейс **Windows 7** також російською, тому простіше всього використовувати саме російську версію цих пакетів.

Якщо ж ви проти, можете завантажити англійську (**Выберите язык - Английский**) і робити по цій інструкції. На роботу програми **ГІС 6** це не вплине.



Важно! Если выбрать язык ниже, содержимое страницы динамически отобразится на выбранном языке.

Выберите язык:

Скачать

В списку **Выберите нужную загрузку** поставте галочки напротив файлів з назвами **SQLEXPR_x64_RUS.exe** та **SQLManagementStudio_x64_RUS.exe**, якщо у вас **64**-розрядна система, або з назвами **SQLEXPR_x86_RUS.exe** та **SQLManagementStudio_x86_RUS.exe** - якщо **32**-розрядна система. Більше нічого завантажувати не потрібно, тільки ці два файли.

Натисніть кнопку **Next**, щоб розпочати завантаження.

Выберите нужную загрузку

<input type="checkbox"/> Имя файла	Размер
<input type="checkbox"/> SQLEXPR_x86_RUS.exe	118.1 MB
<input checked="" type="checkbox"/> SQLEXPR_x64_RUS.exe	132.8 MB
<input type="checkbox"/> SQLEXPR32_x86_RUS.exe	104.9 MB
<input type="checkbox"/> SQLEXPRADV_x64_RUS.exe	1.0 GB
<input type="checkbox"/> SQLEXPRADV_x86_RUS.exe	940.9 MB
<input type="checkbox"/> SQLEXPRWT_x64_RUS.exe	376.0 MB

Згружаемые файлы:
КВМВГВ

- SQLEXPR_x64_RUS.exe
- SQLManagementStudio_x64_RUS.exe

Общий размер: 314.4 MB

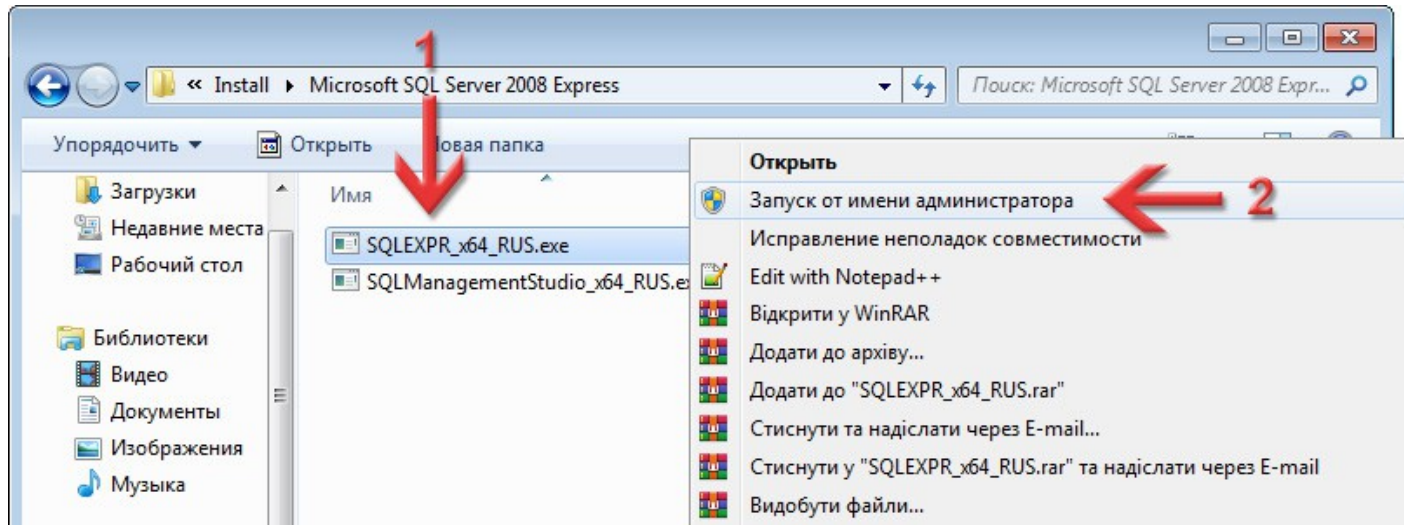
Next

2

Встановлення **MS SQL Server 2008**

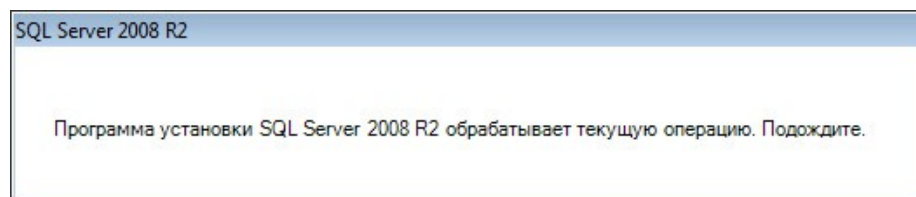
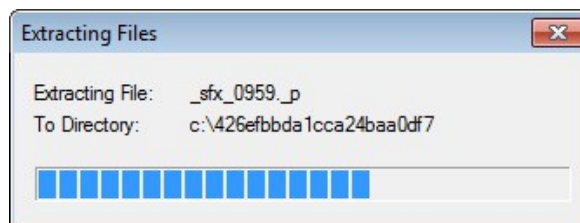
Перейдіть в каталог **Microsoft SQL Server 2008 Express** (на диску інсталяції **ГІС 6** або куди ви тільки-но завантажили **SQL Server**). Натисніть праву кнопку мишки по файлу **SQLEXP_x64_RUS.exe** (для 64-розрядної системи) або **SQLEXP_x86_RUS.exe** (для 32-розрядної системи).

В контекстному меню виберіть пункт **Запуск от имени администратора**.

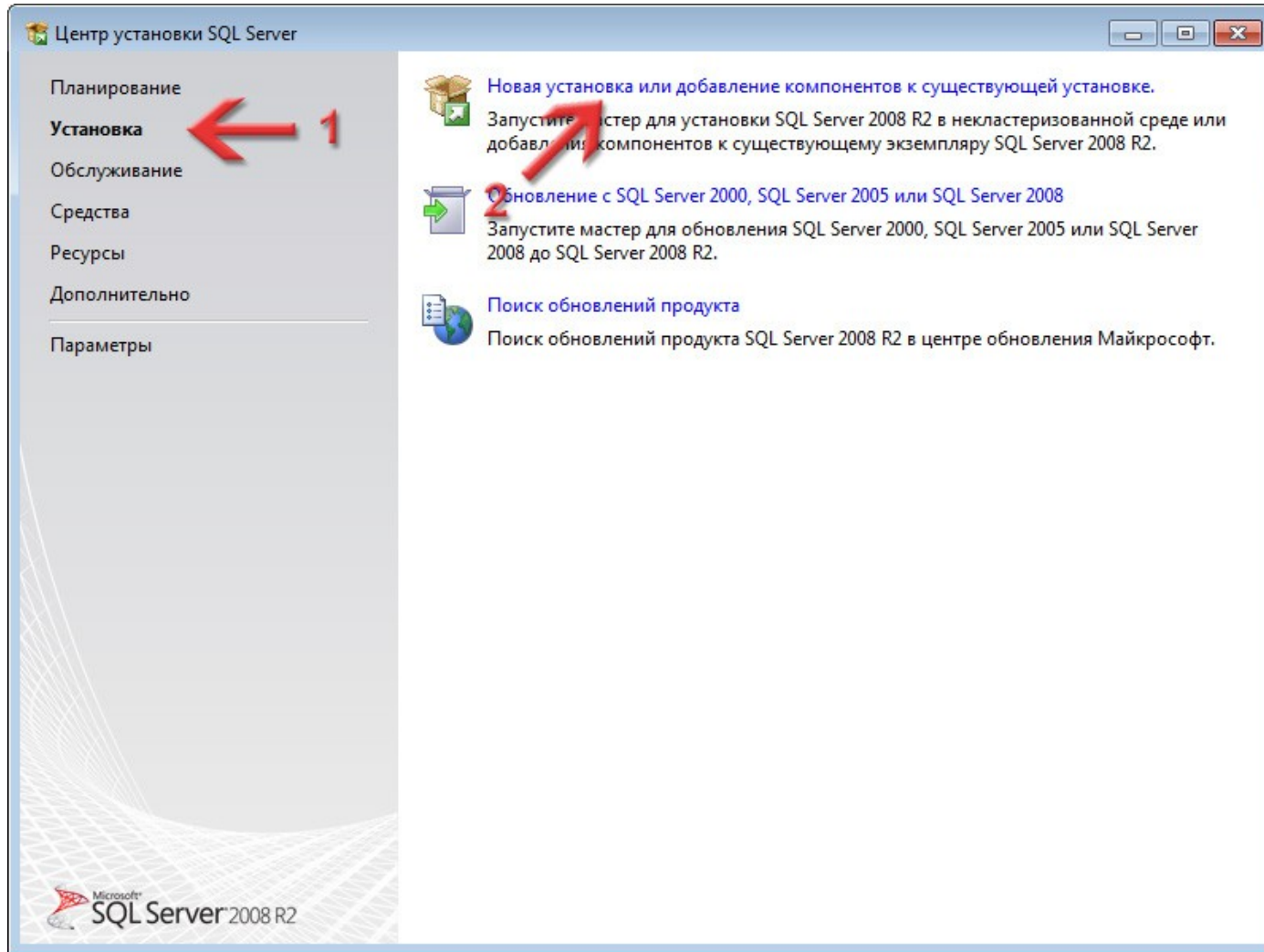


Система може запитати: **Разрешить следующей программе внести изменения на этом компьютере?** Таке питання буде ще зустрічатись при запуску інших програм для цієї інструкції, тому в подальшому я про це писати не буду - натискайте кнопку **Да**.

Після запуску інсталяції програма розпаковує і готує встановлення.

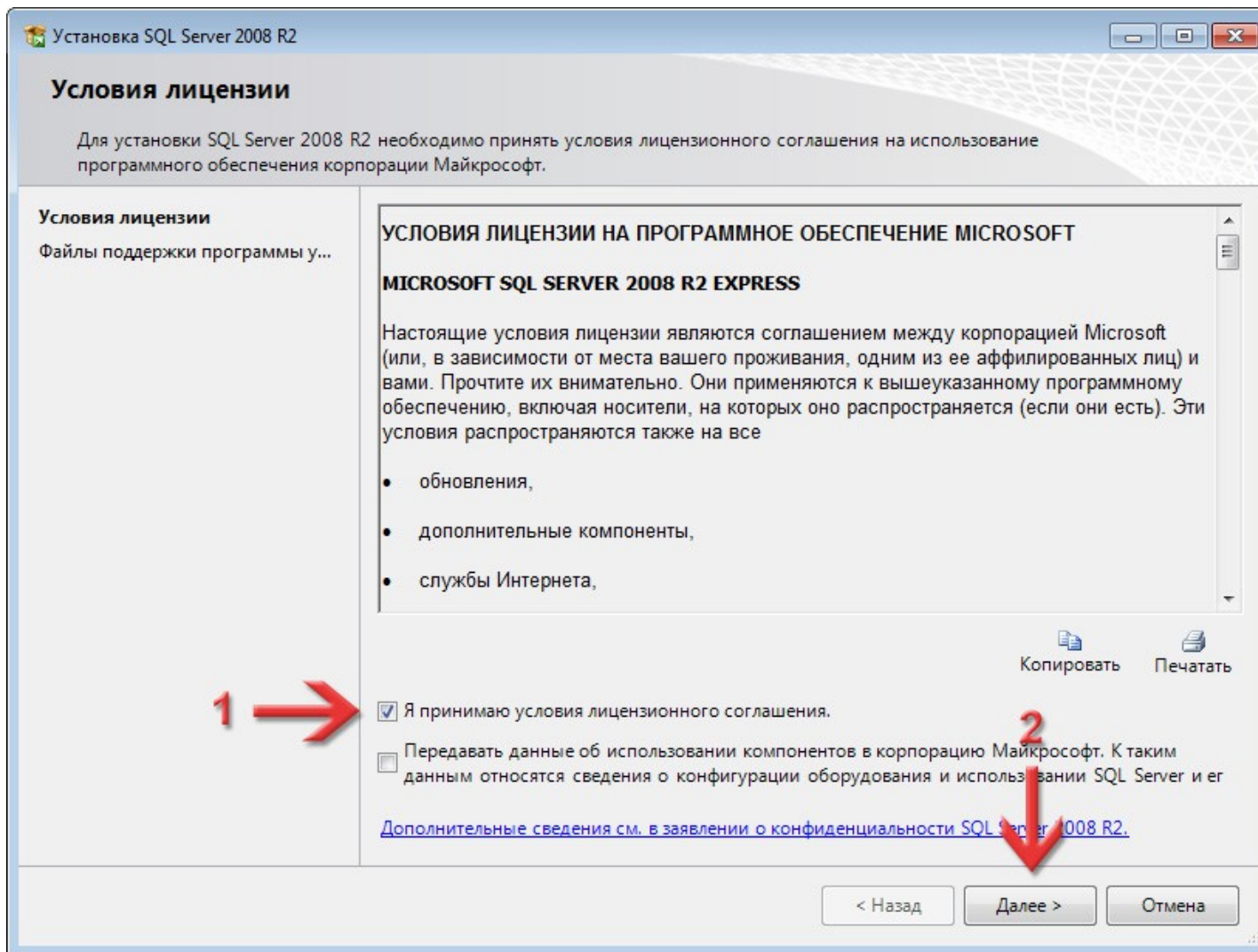


Перед нами з'явиться вікно **Центр установки SQL Server**, де можна почитати документацію, перевірити на сумісність, оновити та інші додаткові функції. Нам це все не потрібно, просто зліва вибираємо сторінку **Установка** і функцію **Новая установка или добавление компонентов к существующей установке**.



Програма інсталяції покаже умови ліцензії.

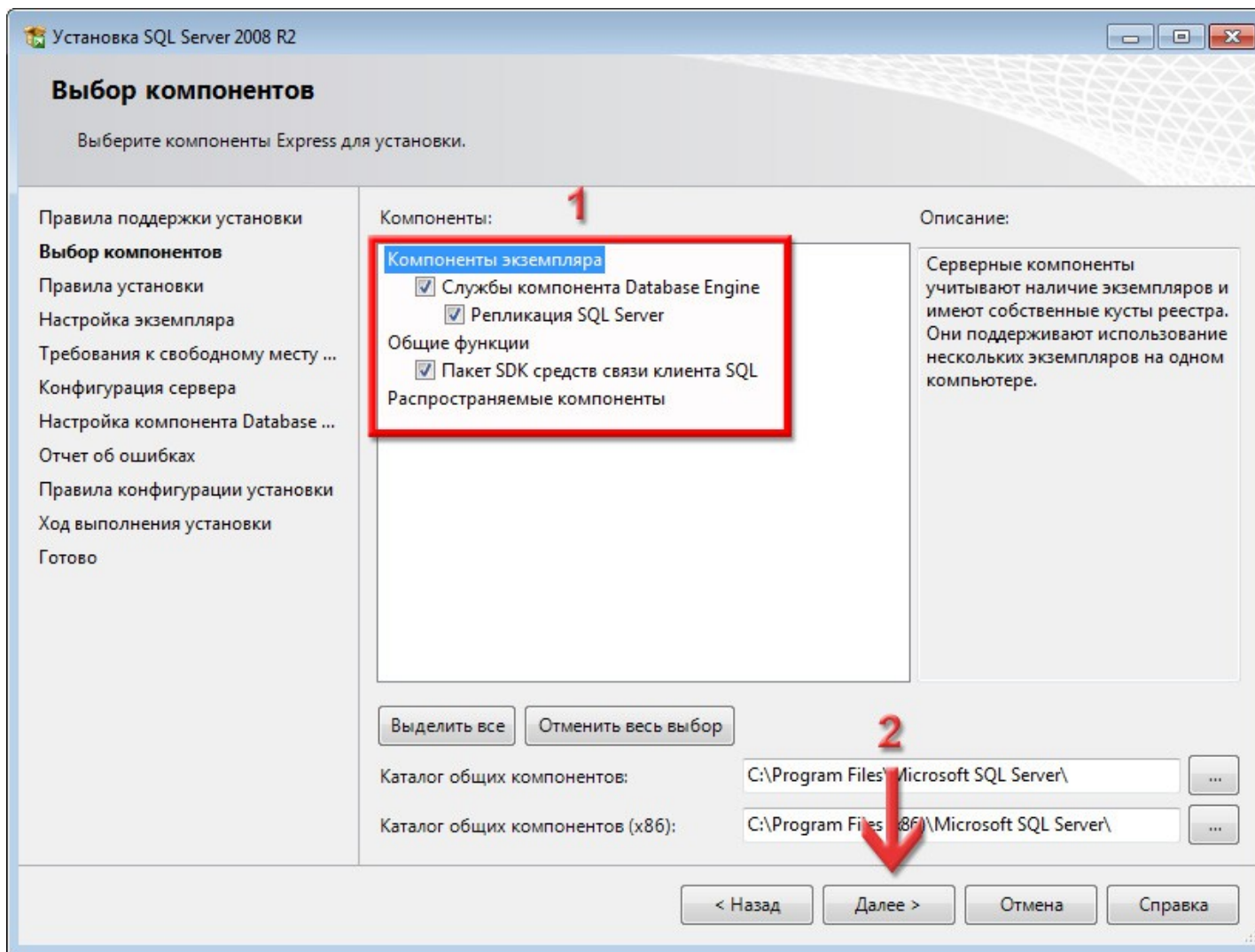
Потрібно поставити галочку **Я приймаю условия лицензионного соглашения** і натиснути кнопку **Далее >**.



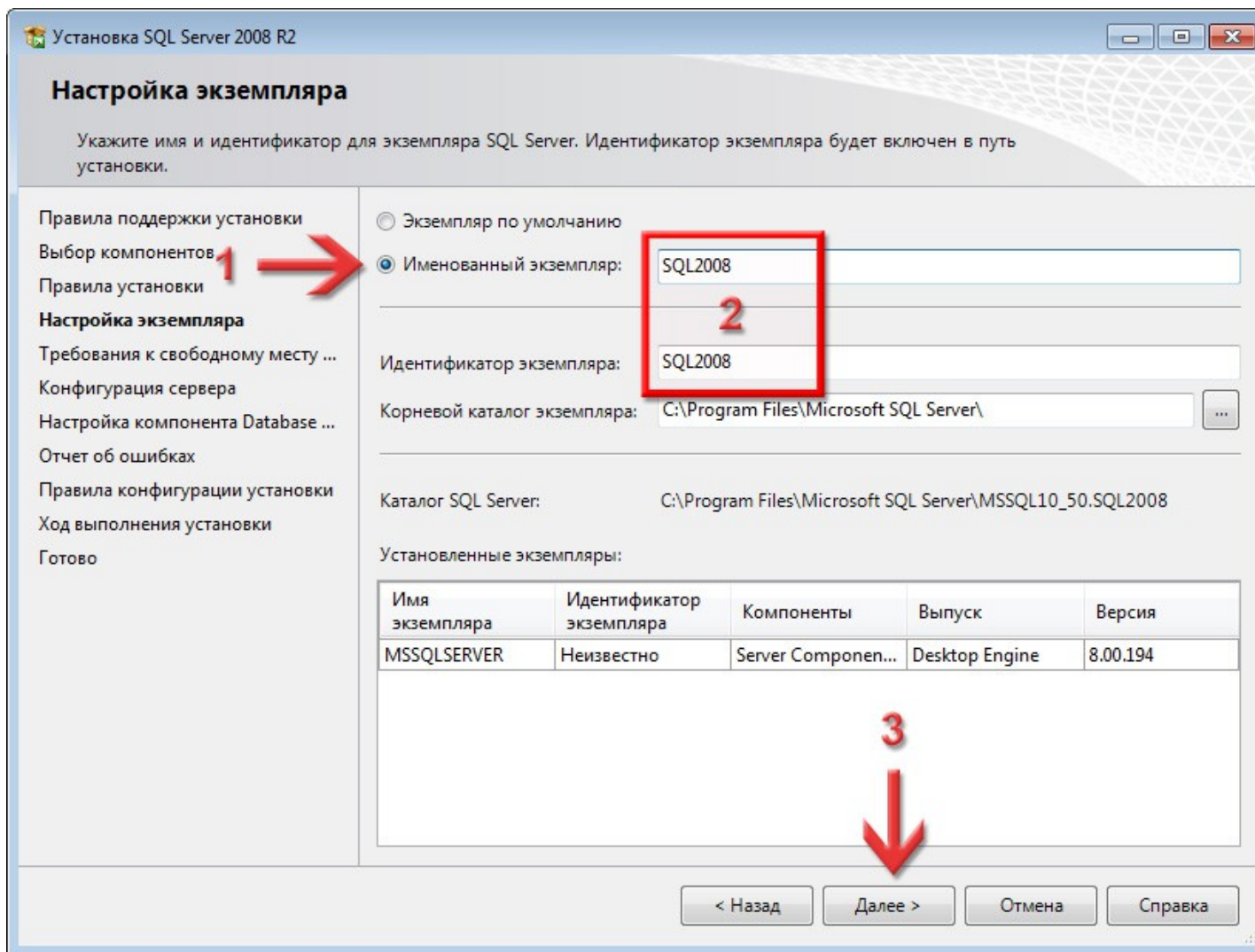
Інсталяція перевірить наявність оновлень, встановить додаткові матеріали і перевірить на сумісність. Це все буде виконуватись автоматом, тому наступним кроком, який потрібно зробити, буде вибір компонентів встановлення.

Обов'язковим є Служби компонента Database Engine.

Раджу вибрати так, як у мене на скриншоті. Для продовження натисніть **Далее >**.

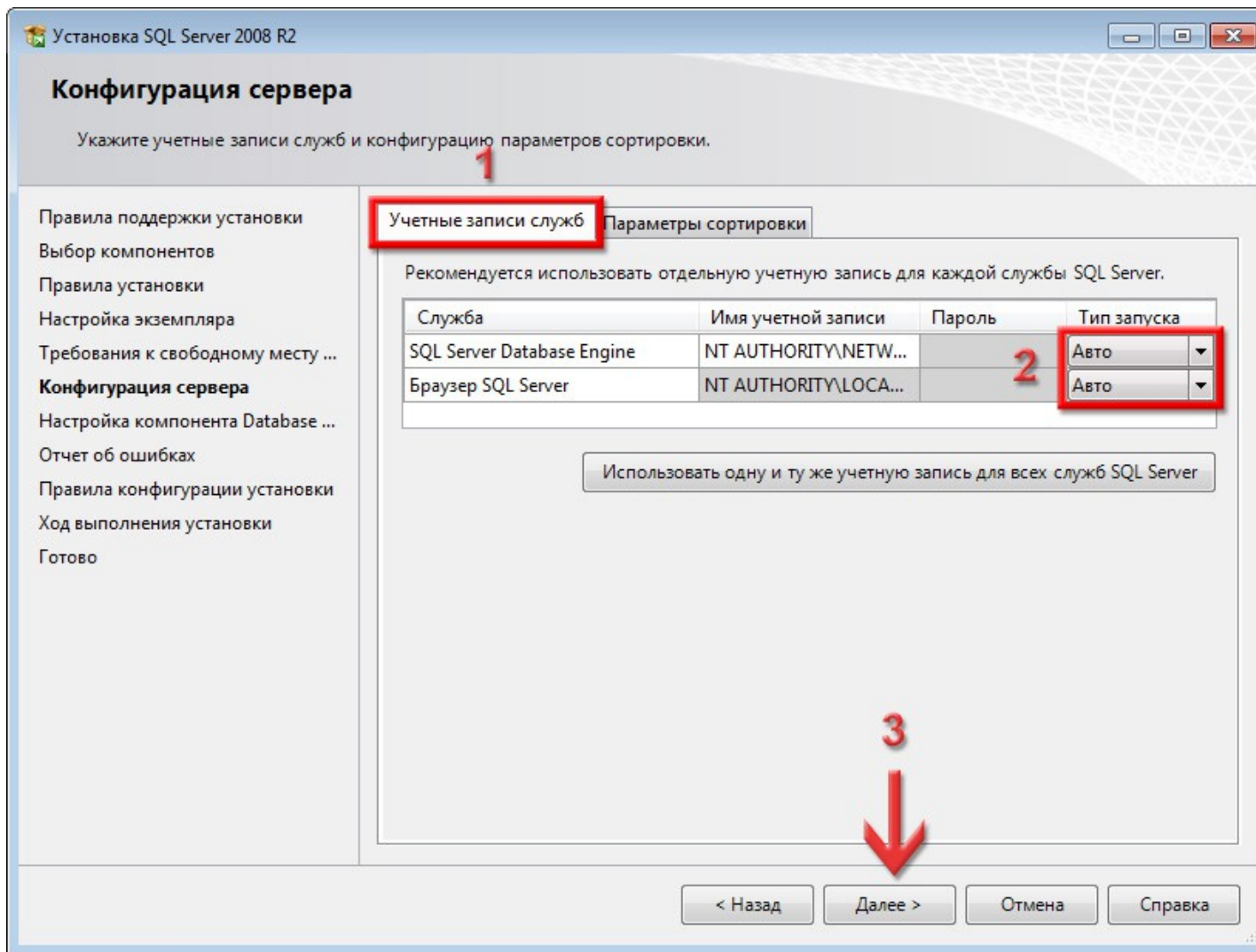


На сторінці **Настройка экземпляра** переключіть перемикач в положення **Именованный экземпляр**, в його полі і в полі **Идентификатор экземпляра** вкажіть назву **SQL2008**. На поле **Установленные экземпляры** не звертайте увагу, у вас воно може бути пустим, а не таким, як у мене — це нормально. Натисніть кнопку **Далее >**.



Перевірте, щоб на вкладці **Учётные записи служб** обидві служби (*SQL Server Database Engine* і *Браузер SQL Server*), в колонці **Тип запуска**, мали тип *Авто*.

На вкладці **Параметры сортировки** нічого змінювати не потрібно, тому туди можете і не переходити. Натисніть кнопку **Далее >**.

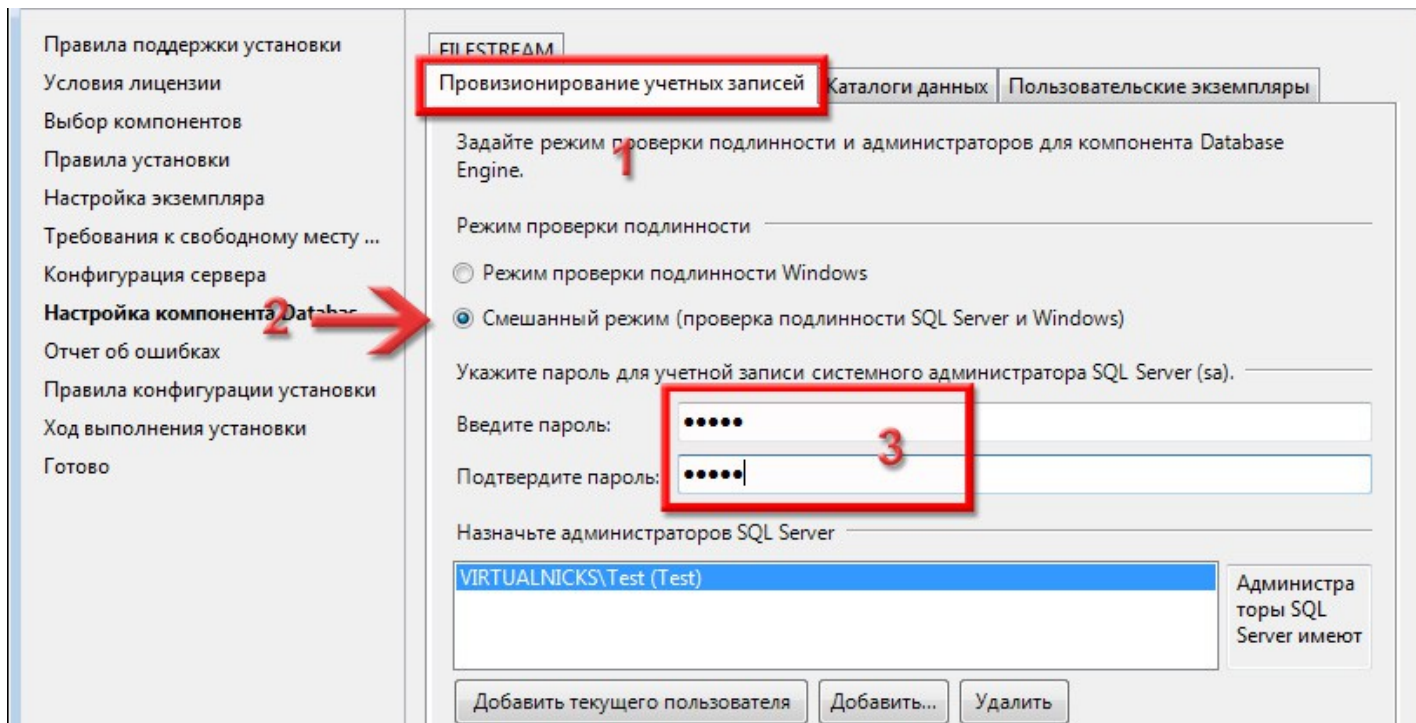


На вкладці **Провизионирование учётных записей** переключіть **Режим проверки подлинности** на **Смешанный режим (проверка подлинности SQL Server и Windows)**, вкажіть в полі **Введите пароль** пароль для доступа до SQL-сервера (раджу *rrdkz*, але можете і якийсь свій) та повторіть його в **Подтвердите пароль**. Це пароль головного адміністратора **sa**. **Це дуже важливий етап, не пропускайте його!**

Відкрийте файл **Інформація_GIS6.txt**, про який ми говорили на сторінці 4, і додайте туди запис про логін і пароль головного адміністратора, який ви ввели на цій сторінці. Не лінуйтесь повторяти за мною записи у файл, адже якщо ви введете нестандартний пароль і забудете його, то потім буде складно щось з цим зробити!

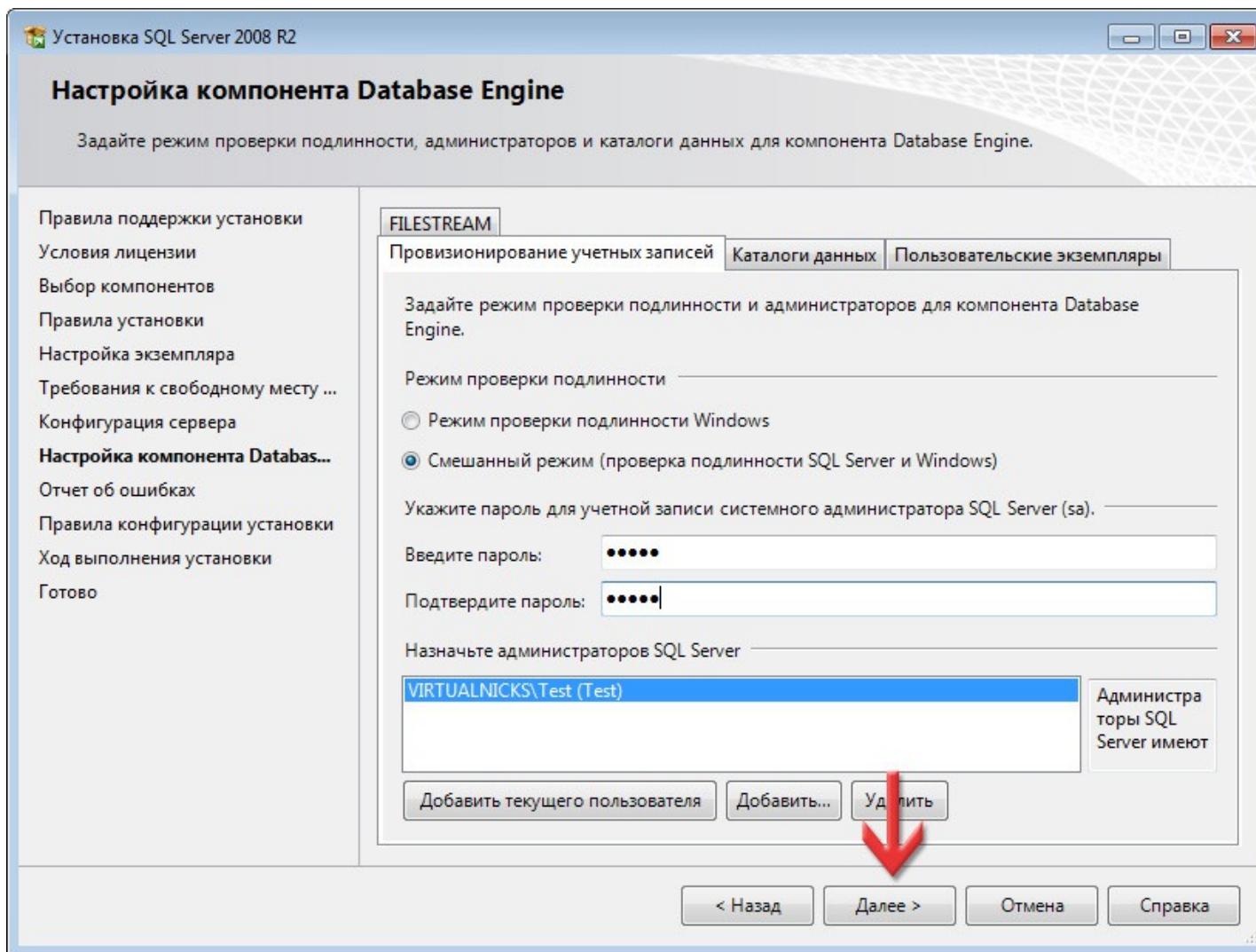
Доступ до сервера:
sa
rrdkz

*Це приклад тексту в файлі
Інформація_GIS6.txt*

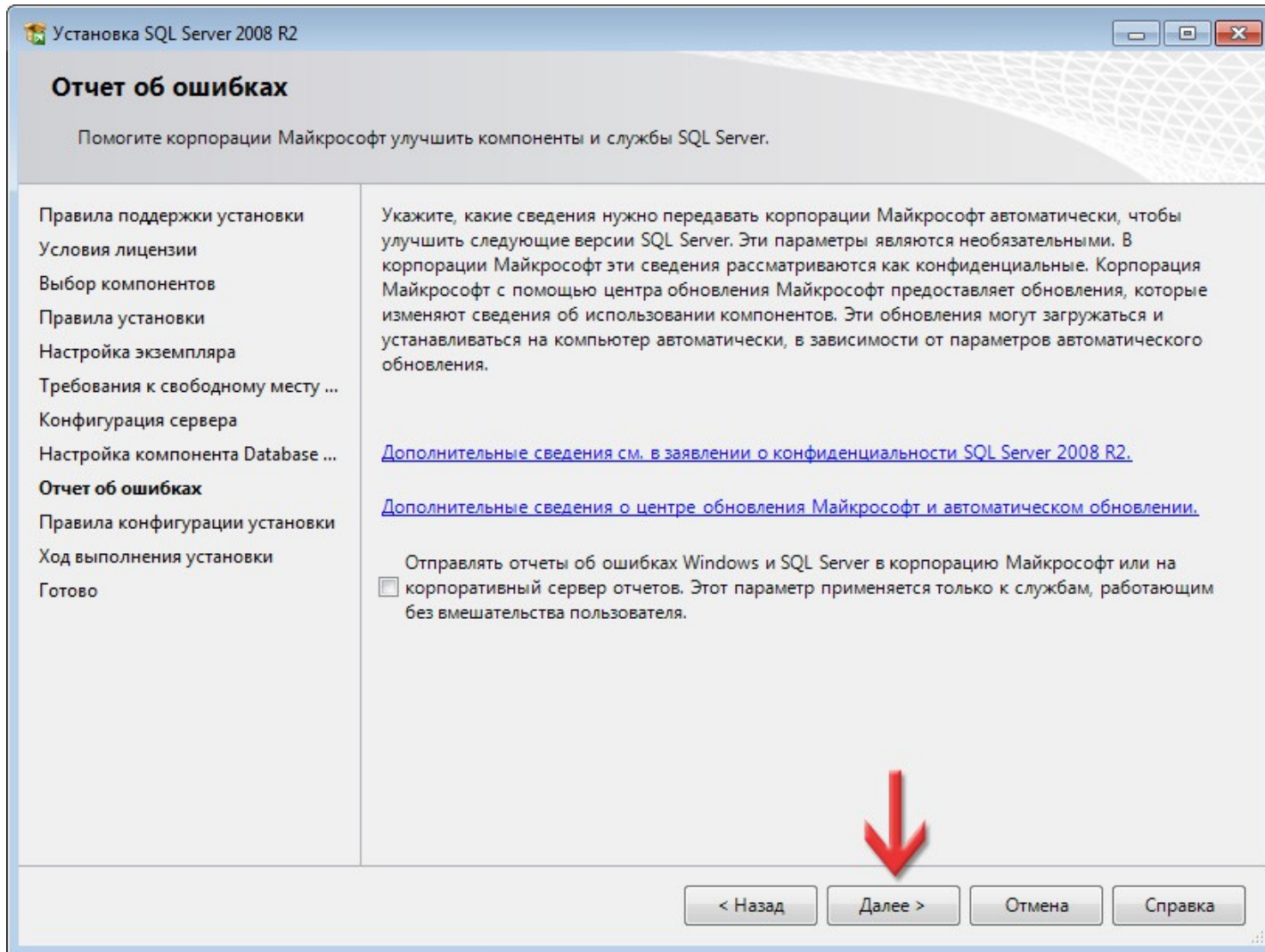


На поле **Назначьте администраторов SQL Server** не звертайте увагу — у кожного це поле буде заповнене по-своєму. Туди записується поточний користувач операційної системи. Якщо ж там у вас пусто, натисніть кнопку **Добавить текущего пользователя**.

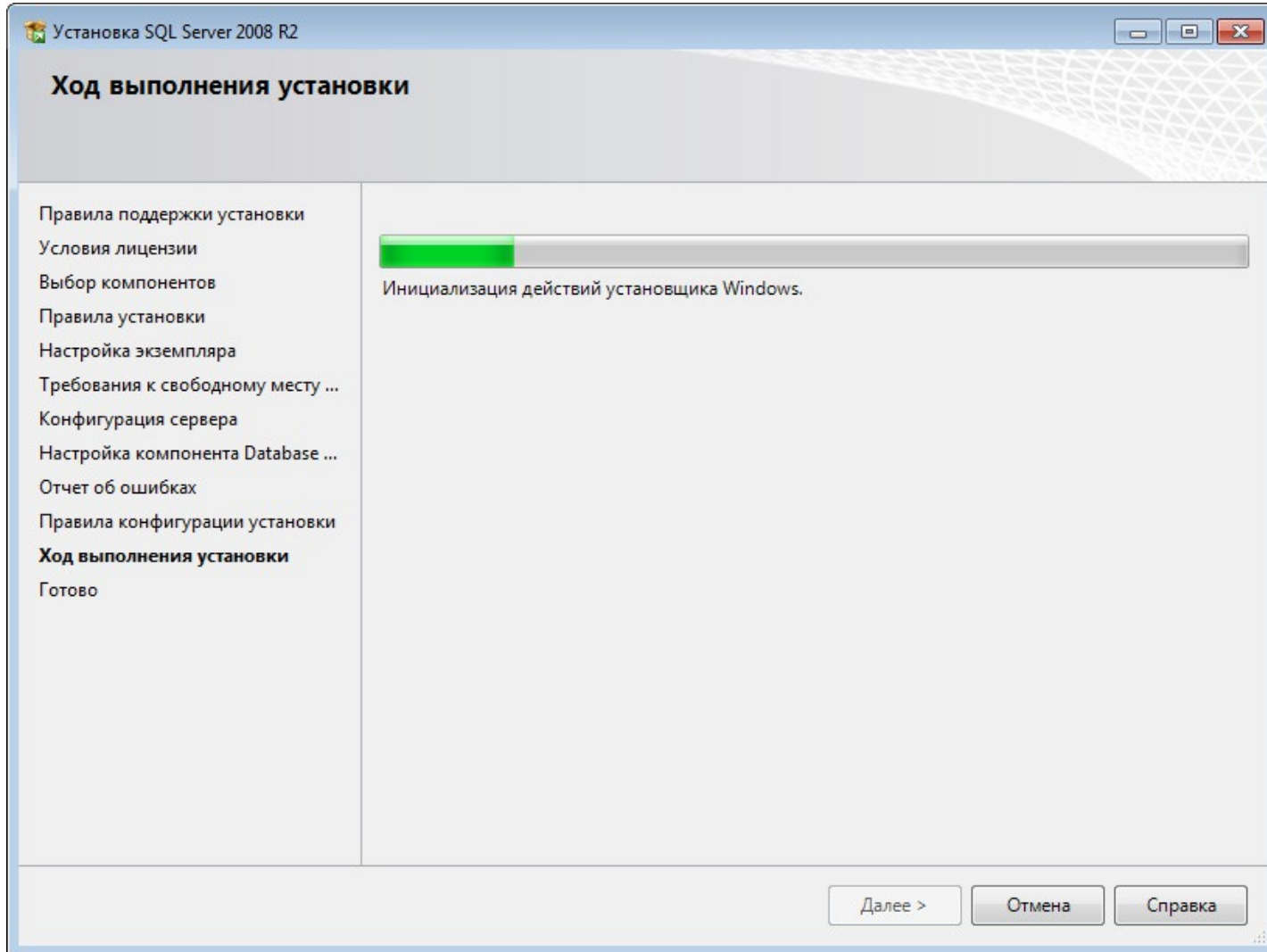
На цій сторінці ніякі інші вкладки не чіпайте — нехай буде так, як є.
Натисніть кнопку **Далее >**.



На даному етапі налаштовуються звіти про помилки в корпорацію **Microsoft**.
Галочку **Отправлять отчёты об ошибках Windows и SQL Server...** рекомендую не ставити.
Натисніть кнопку **Далее >**.



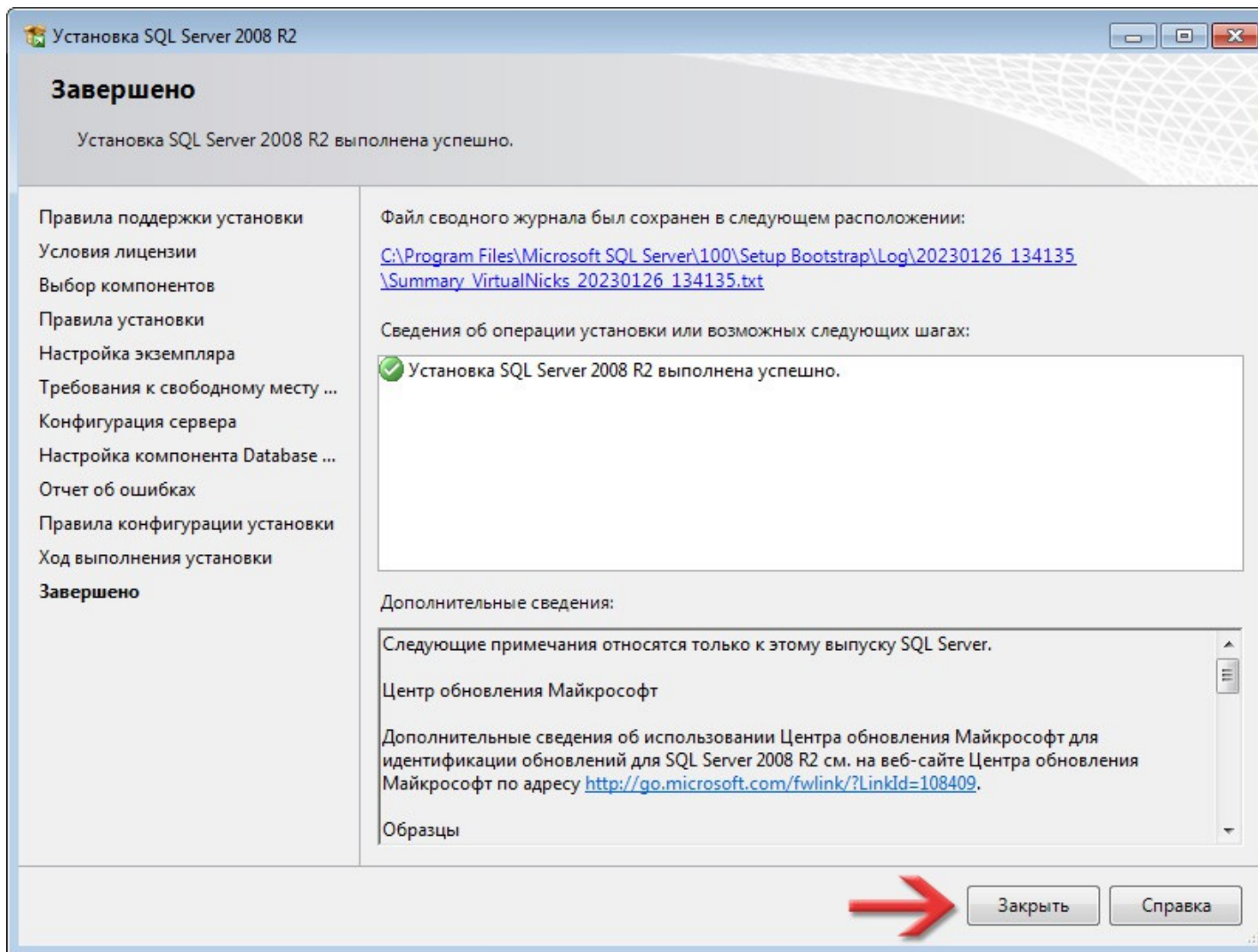
Розпочнеться інсталяція SQL-сервера. Це може зайняти певний час.
Очікуйте, тут нічого натискати не потрібно.



Даний етап та зелений значок символізують про успішне завершення інсталяції **SQL Server 2008**.

Натисніть кнопку **Закри́ть**.

Щоб завершити інсталяцію, також закрийте вікно **Центр установки SQL Server**.



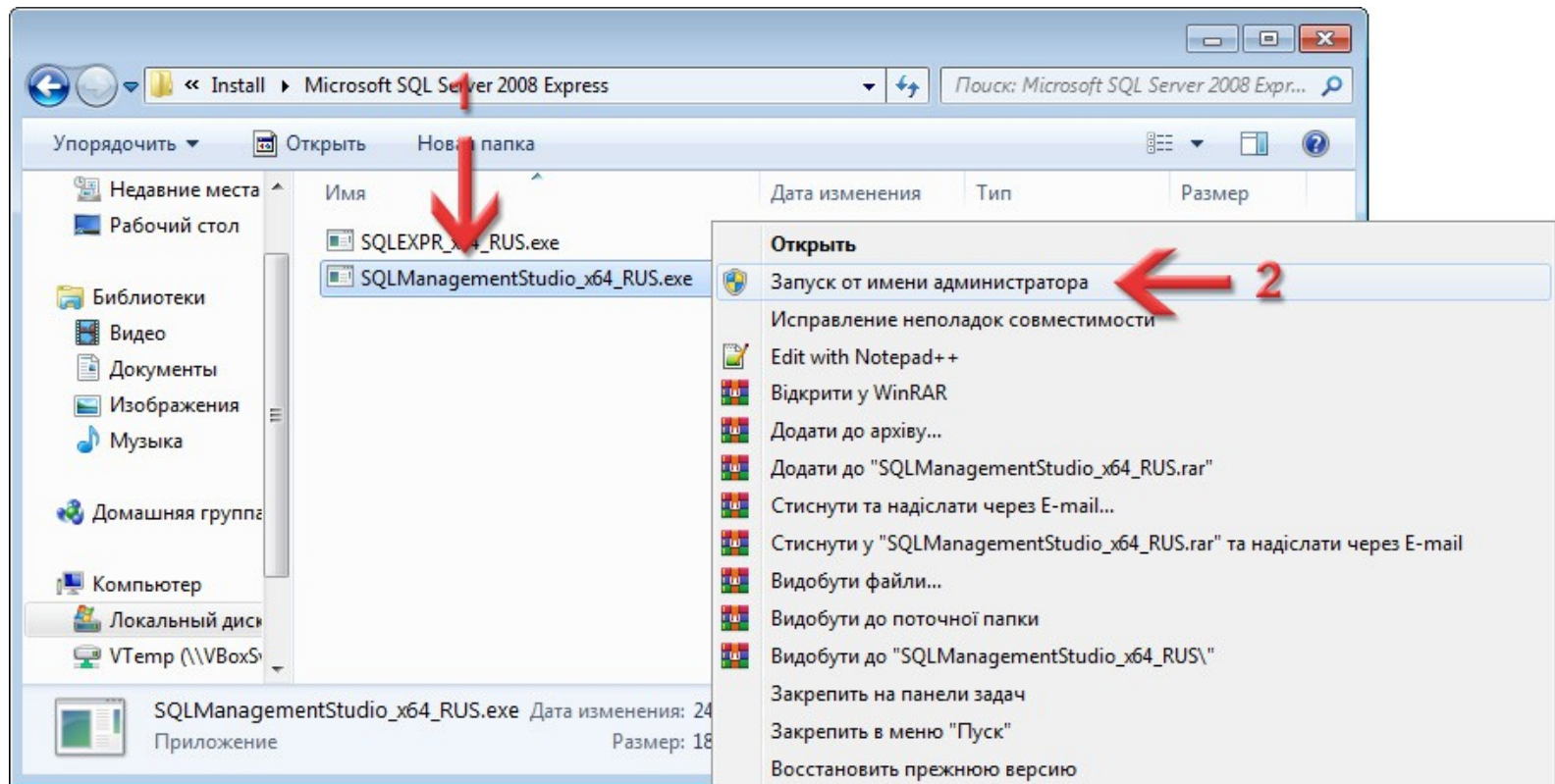
3

Встановлення **MS SQL Server Management Studio**

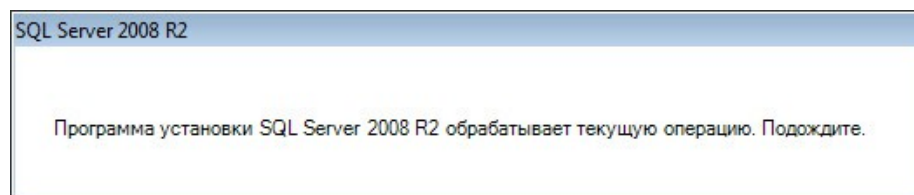
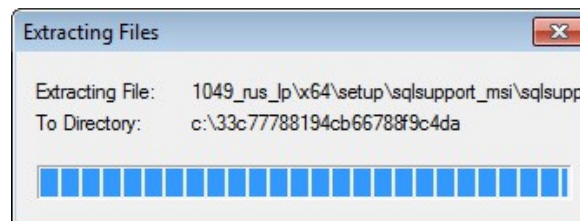
Ця програма нам знадобиться для того, щоб підключити базу даних для **ГІС 6**, а також може допомогти в майбутньому підключати інші бази, відключати чи перевіряти їх роботу.

Перейдіть в каталог **Microsoft SQL Server 2008 Express** (на диску інсталяції **ГІС 6** або куди ви завантажили **SQL Server Management Studio** на [сторінці 6](#)). Натисніть праву кнопку мишки по файлу **SQLManagementStudio_x64_RUS.exe** (для 64-розрядної системи) або **SQLManagementStudio_x86_RUS.exe** (для 32-розрядної системи).

В контекстному меню виберіть пункт **Запуск от имени администратора**.

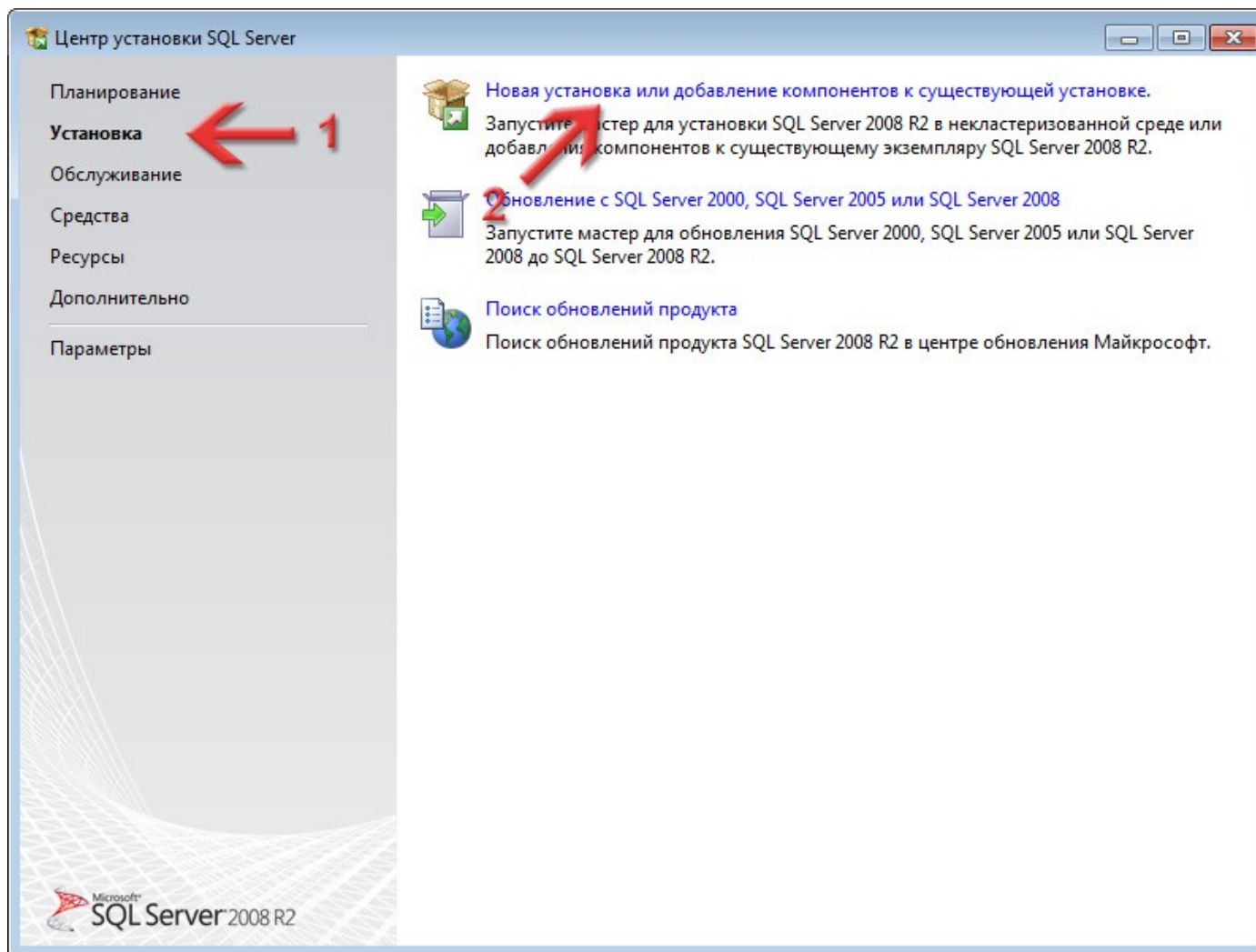


Після запуску інсталяції програма розпаковує і готує встановлення.



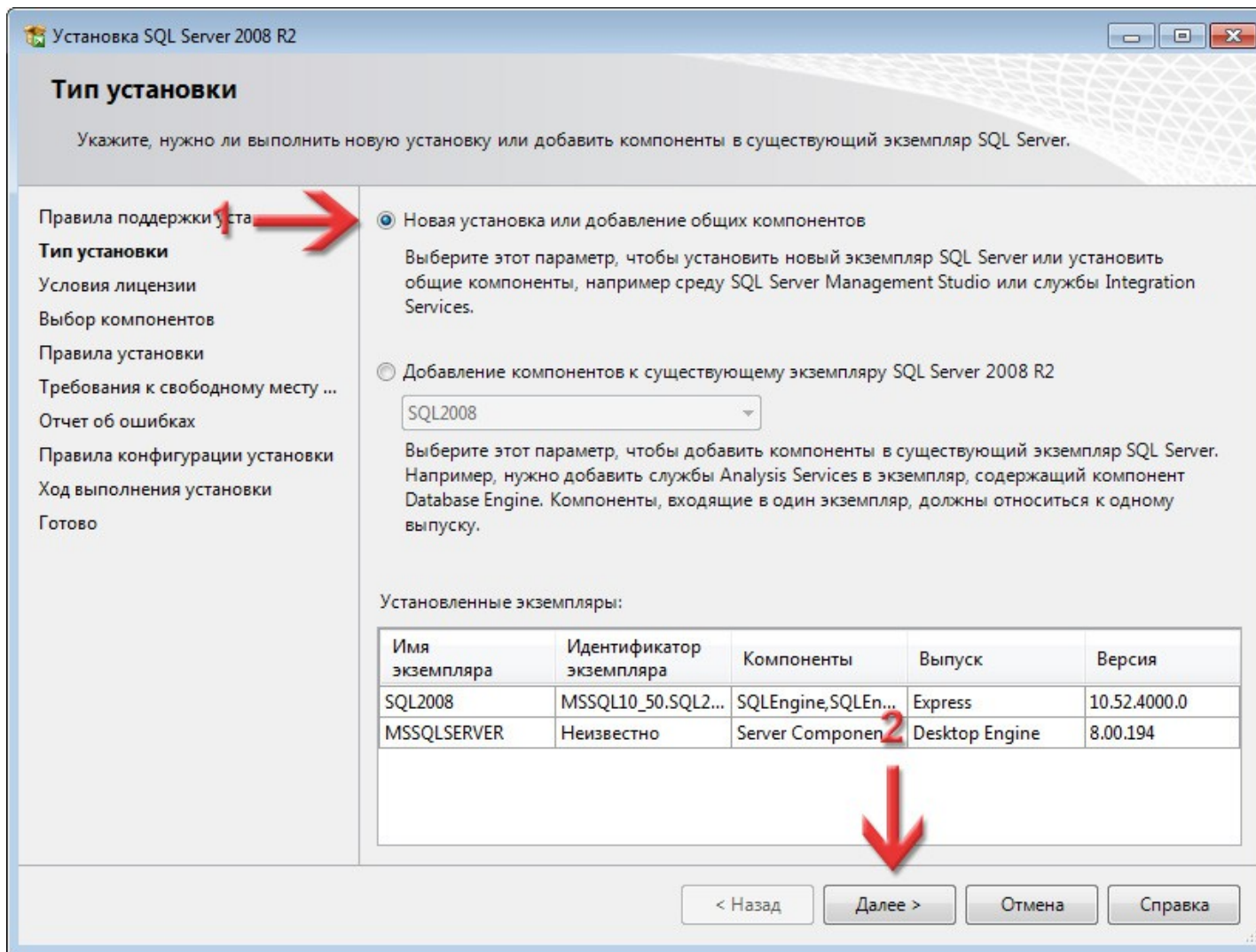
Перед нами з'явиться вікно **Центр установки SQL Server**. Інсталяція **SQL Server Management Studio** дуже схожа на інсталяцію **Microsoft SQL Server**, нехай це вас не дивує. Слідуйте далі по інструкції і нічого не пропускайте.

Зліва вибираємо сторінку **Установка** і функцію **Новая установка или добавление компонентов к существующей установке**.



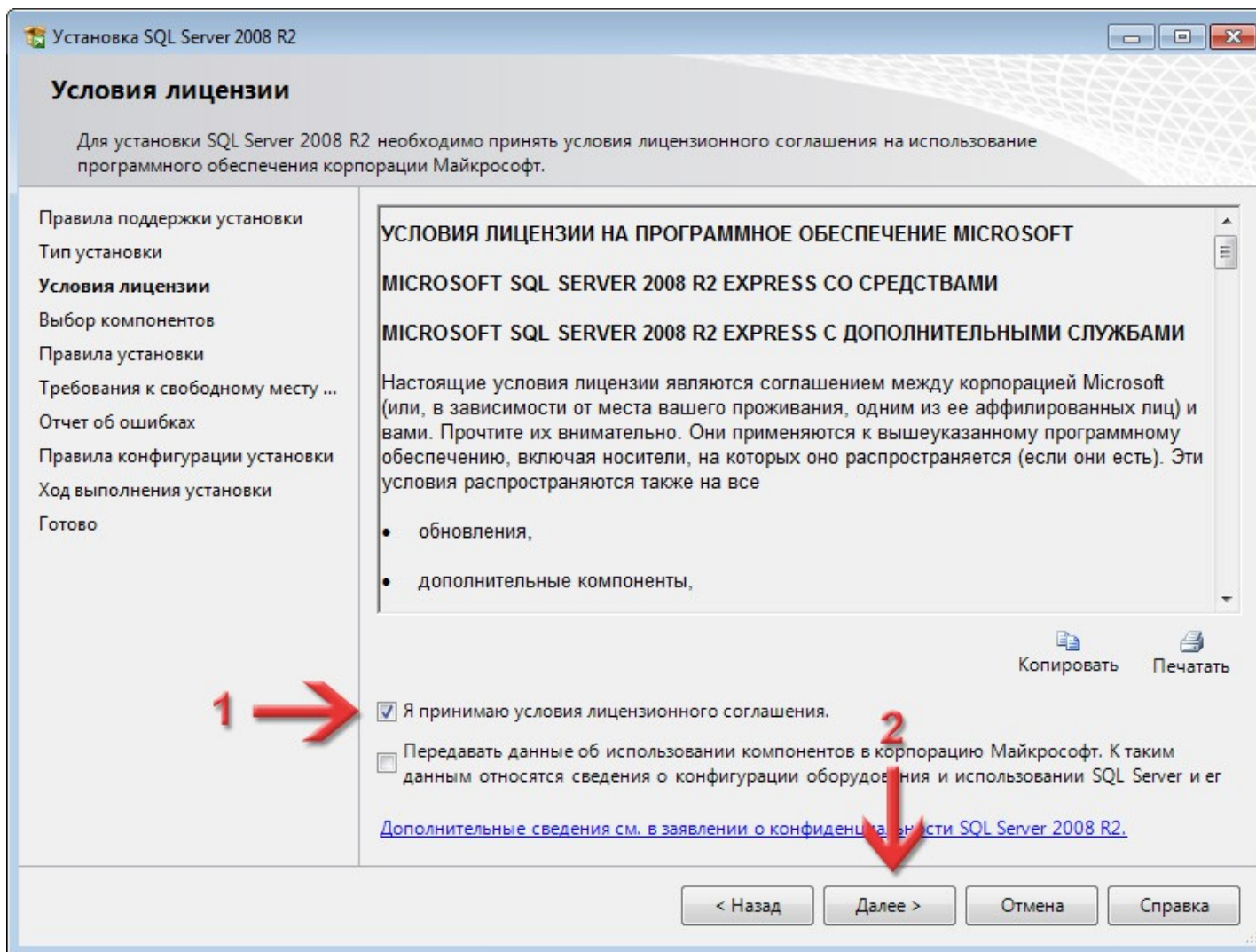
Інсталяція перевірить наявність оновлень, встановить додаткові матеріали і перевірить на сумісність. Це все буде виконуватись автоматом, тому наступним кроком, який потрібно зробити, на сторінці **Тип установки** перемикач поставте на значення **Новая установка или добавление общих компонентов**.

Щоб продовжити натисніть кнопку **Далее >**.

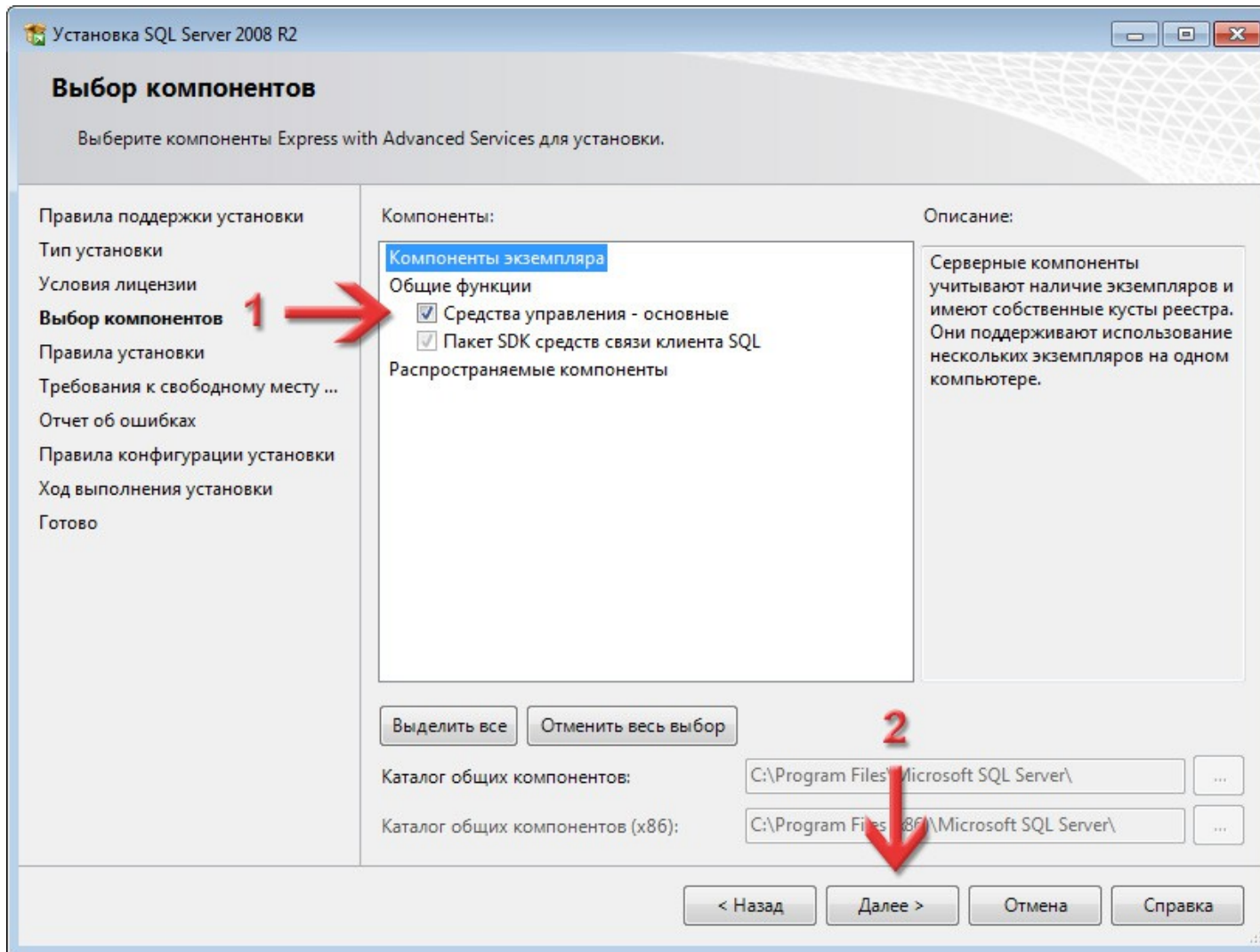


Програма інсталяції покаже умови ліцензії.

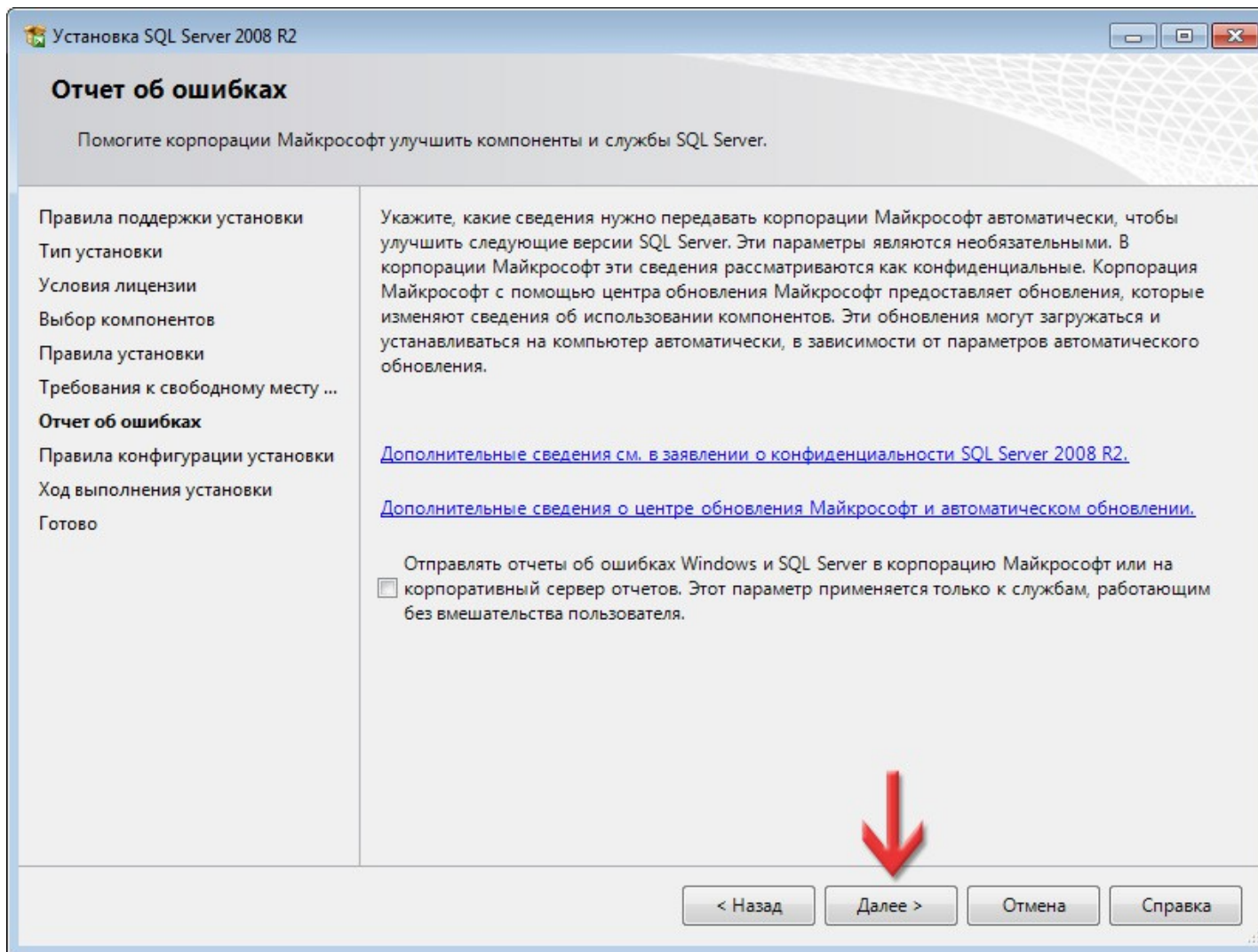
Потрібно поставити галочку **Я приймаю условия лицензионного соглашения** і натиснути кнопку **Далее >**.



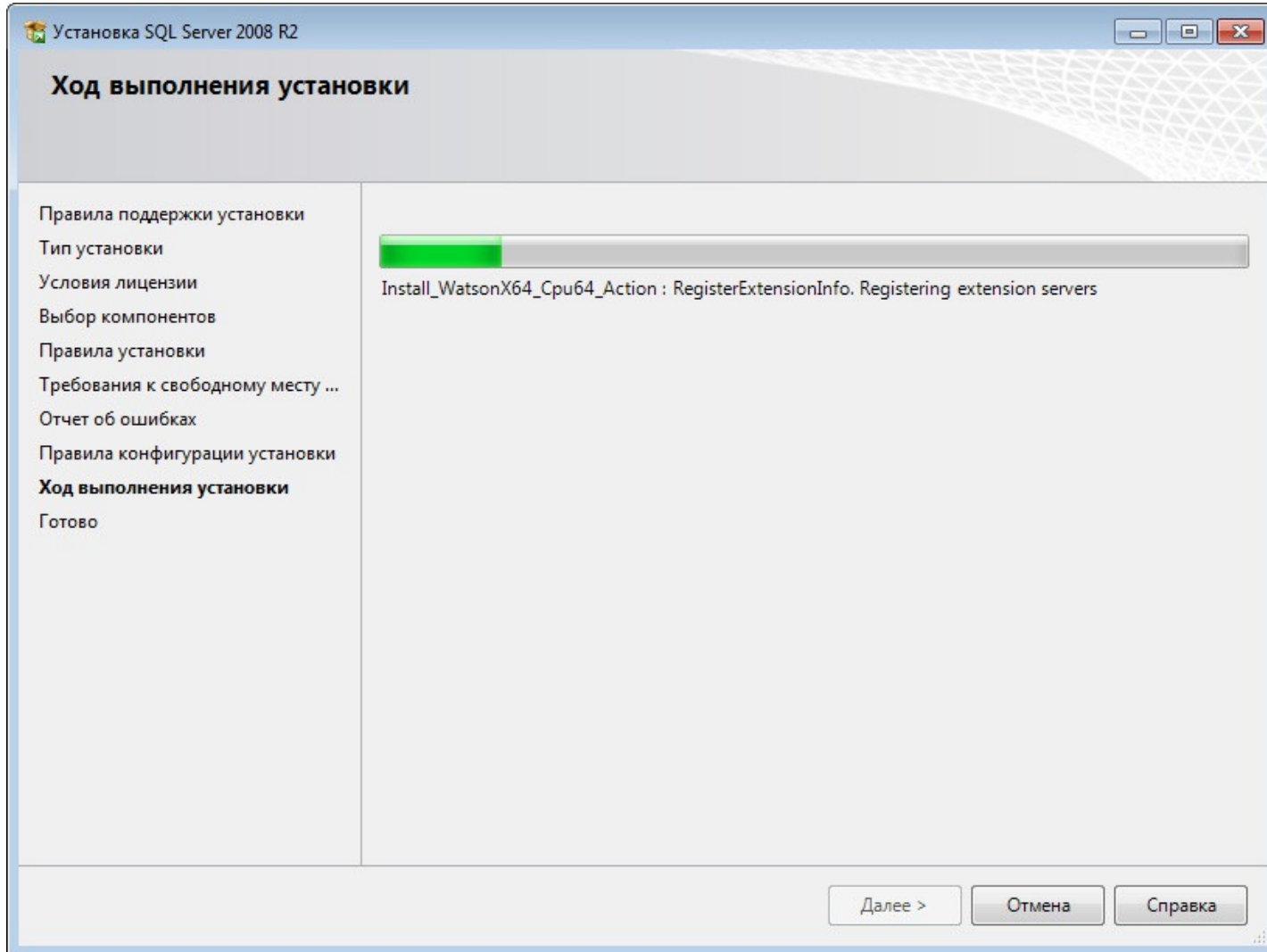
Відобразиться список компонентів, які можна встановити. Тут вибір не великий. Обов'язково поставте галочку **Средства управления - основные**. Для продовження натисніть **Далее >**.



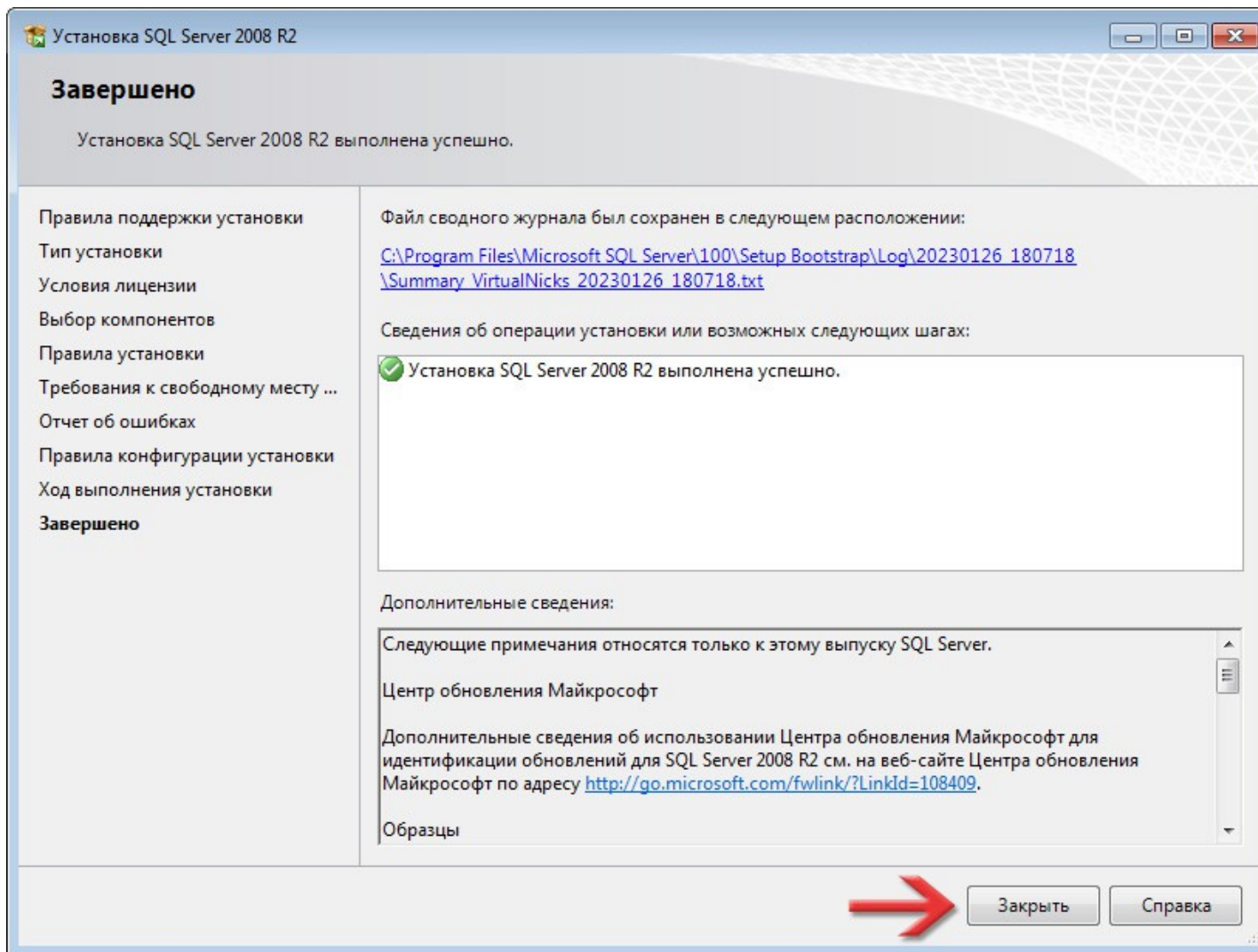
На даному етапі налаштовуються звіти про помилки в корпорацію **Microsoft**.
Галочку **Отправлять отчёты об ошибках Windows и SQL Server...** рекомендую не ставити.
Натисніть кнопку **Далее >**.



Розпочнеться інсталяція **SQL Server Management Studio**. Це може зайняти певний час.
Очікуйте, тут нічого натискати не потрібно.



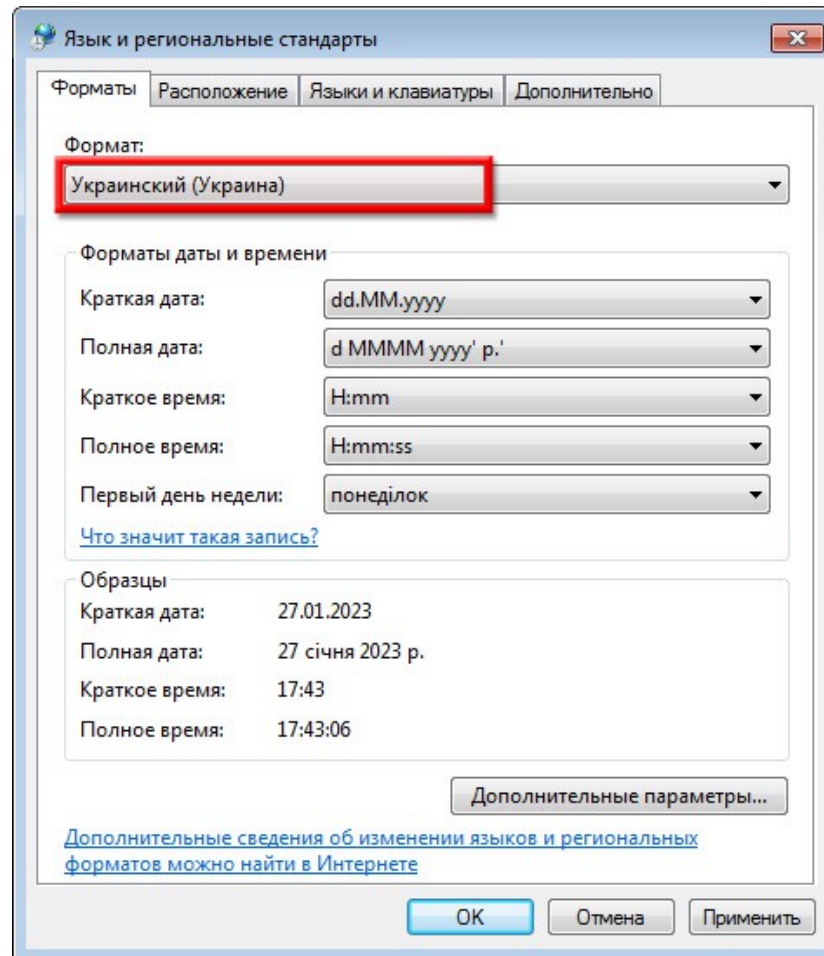
Даний етап та зелений значок символізують про успішне завершення інсталяції **SQL Server Management Studio**. Натисніть кнопку **Закри́ть**. Щоб завершити інсталяцію, також закрийте вікно **Центр установки SQL Server**.



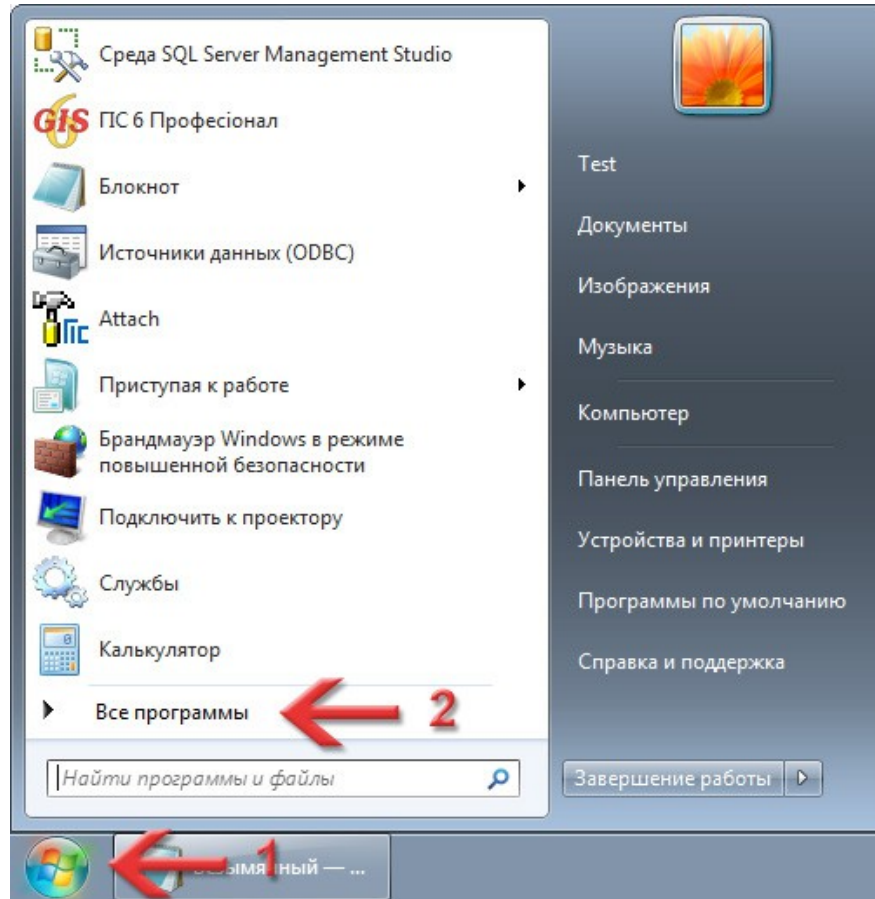
4

Налаштування

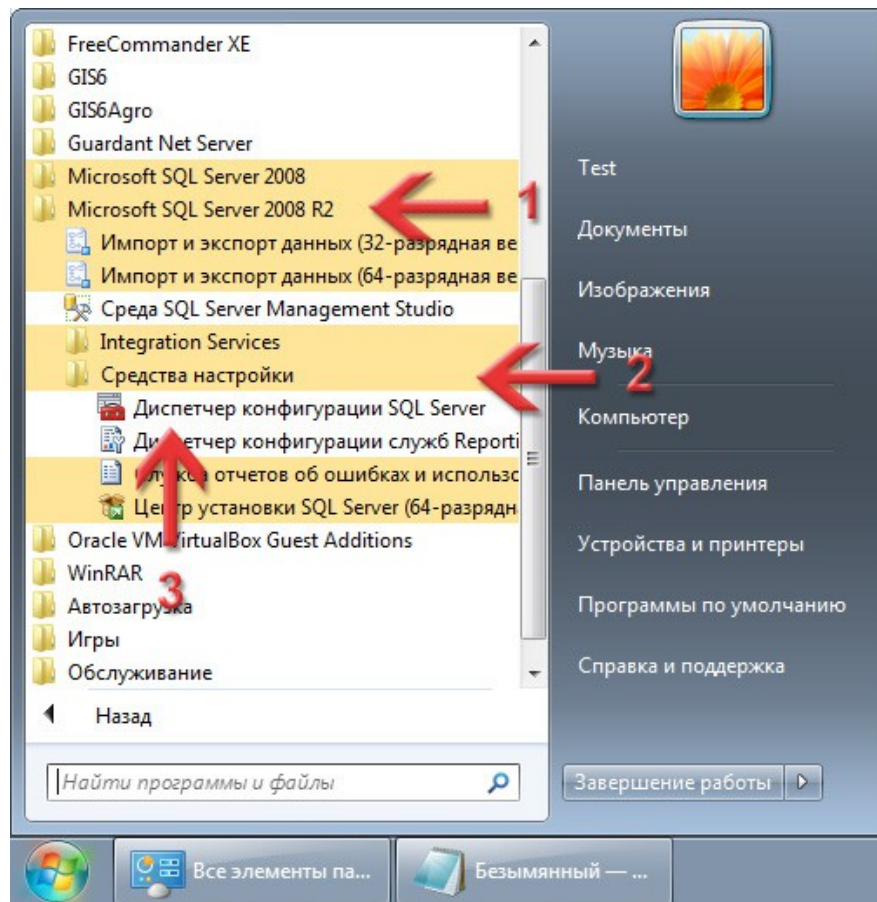
Потрібні програми ми вже встановили, тому тепер треба повернути правильне налаштування для нашого регіонального стандарту системи на Украинский (Украина). Як це зробити описано в блозі: <https://shels.com.ua/blog.htm?b=104#w7>



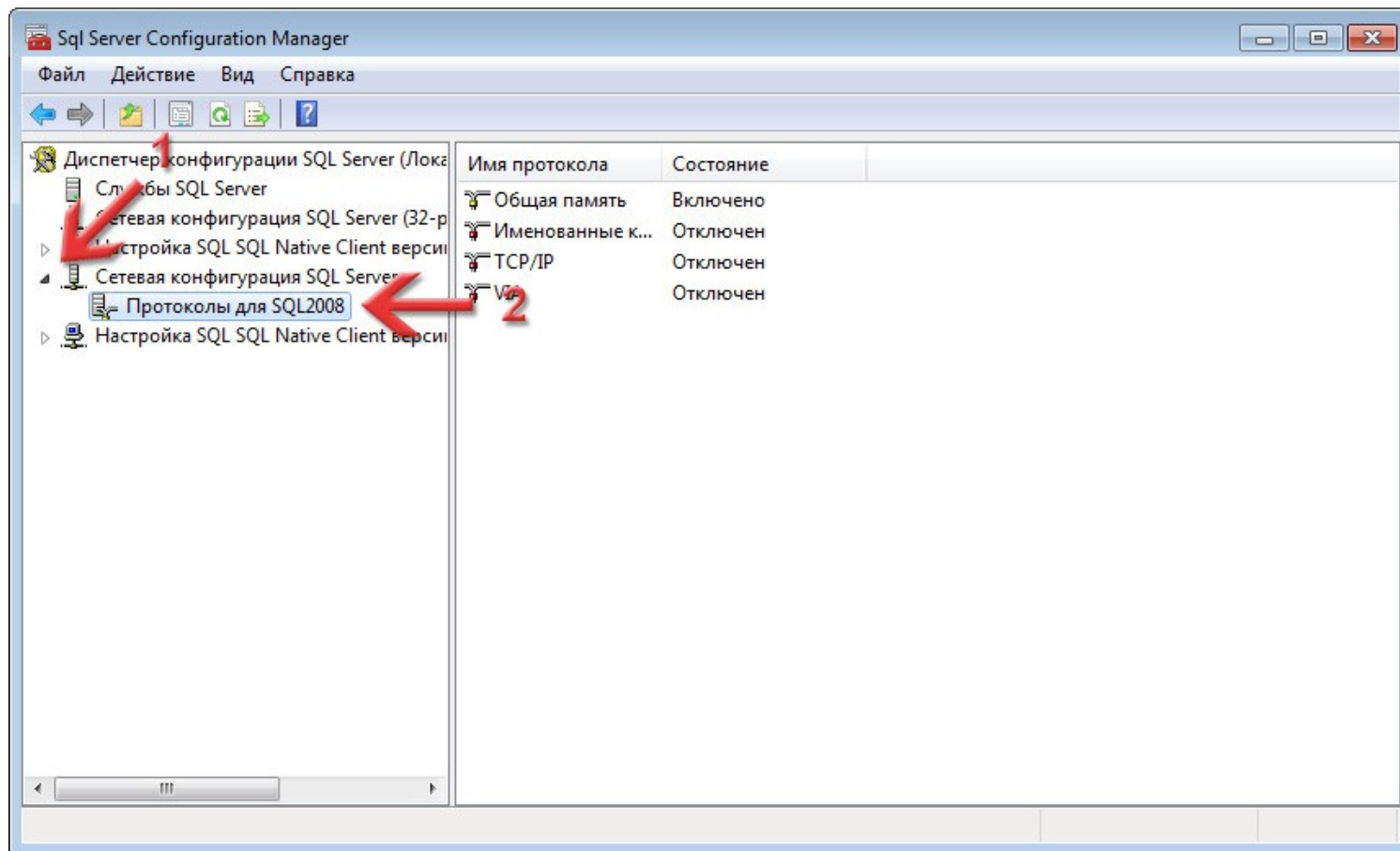
Тепер налаштуємо роботу SQL-сервера по мережі.
Для цього потрібно запустити утиліту **Диспетчер конфигурации SQL Server**.
Клікніть по кнопці **Пуск** і натисніть на розділ **Все программы**.



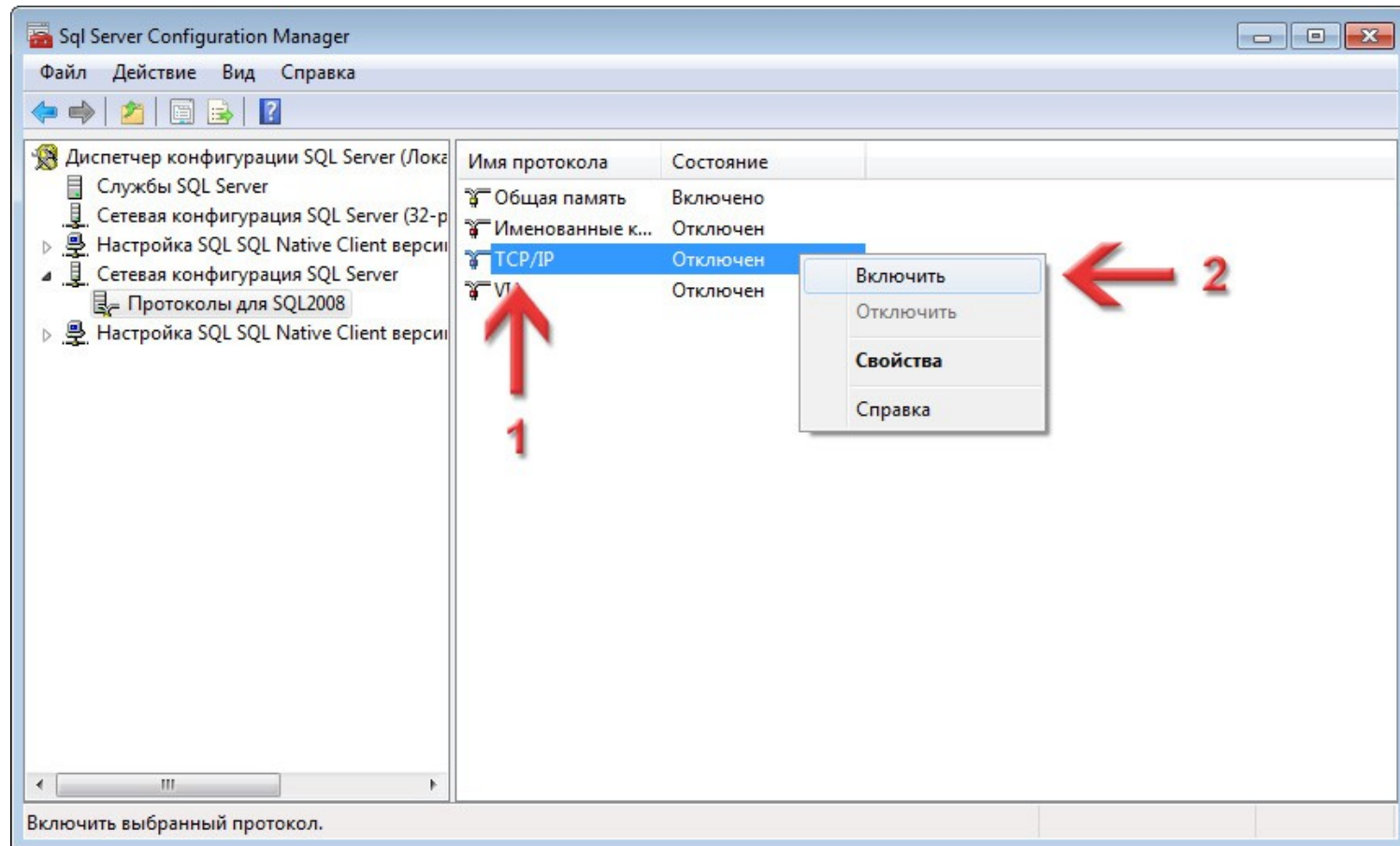
Розкрийте групу **Microsoft SQL Server 2008 R2**, в ній — **Средства настройки** і запустіть додаток **Диспетчер конфигурации SQL Server**.
В цьому додатку можна керувати службами **SQL Server**, а також налаштовувати їх роботу по мережі.



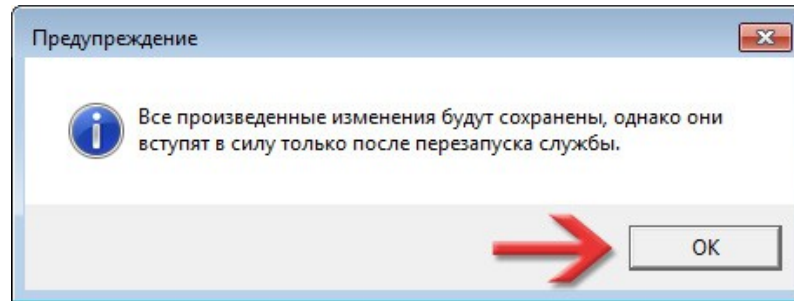
В новому вікні, в лівій частині, розкрийте розділ **Сетевая конфигурация SQL Server** та виділіть **Протоколы для SQL2008** (у вас може називатись по іншому, якщо на сторінці 14 ви дали іншу назву іменованому екземпляру).



В правій області по параметру **ТСР/ІР** натисніть правою кнопкою мишки і в контекстному меню виберіть **Включить**. Таким чином ми включимо для SQL-сервера можливість працювати по мережі, якщо нам це в майбутньому треба буде.

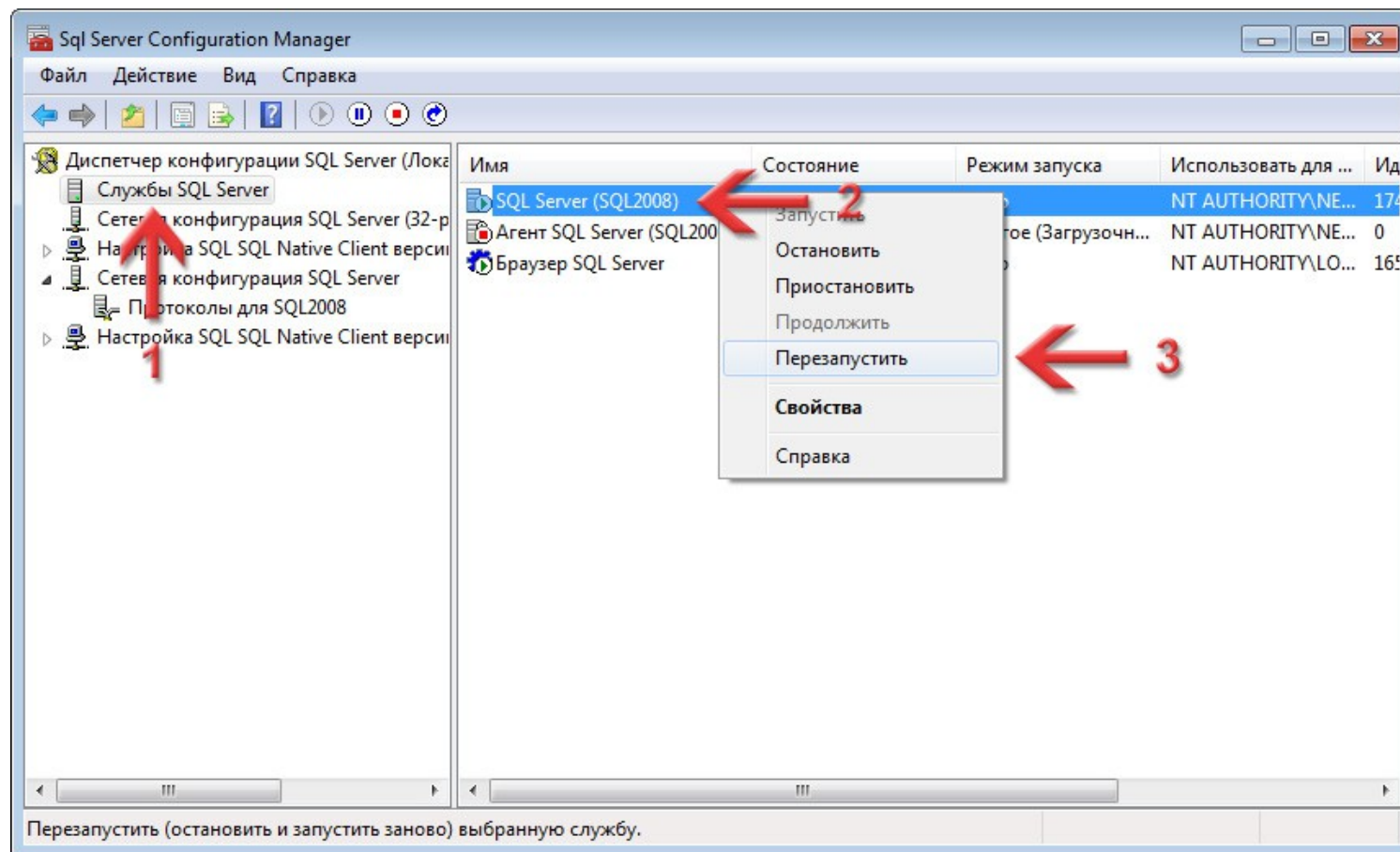


З'явиться вікно **Предупреждение** з повідомленням, що щоб зміни внеслись, потрібно перезапустити SQL-сервер.
Просто натисніть кнопку **OK**.



В лівій частині виділіть розділ **Службы SQL Server**, а в правій області по службі **SQL Server (SQL2008)** (в дужках назва іменованого екземпляра, яку ви задавали на сторінці 14) натисніть правою кнопкою мишки і в контекстному меню виберіть команду **Перезапустить**.

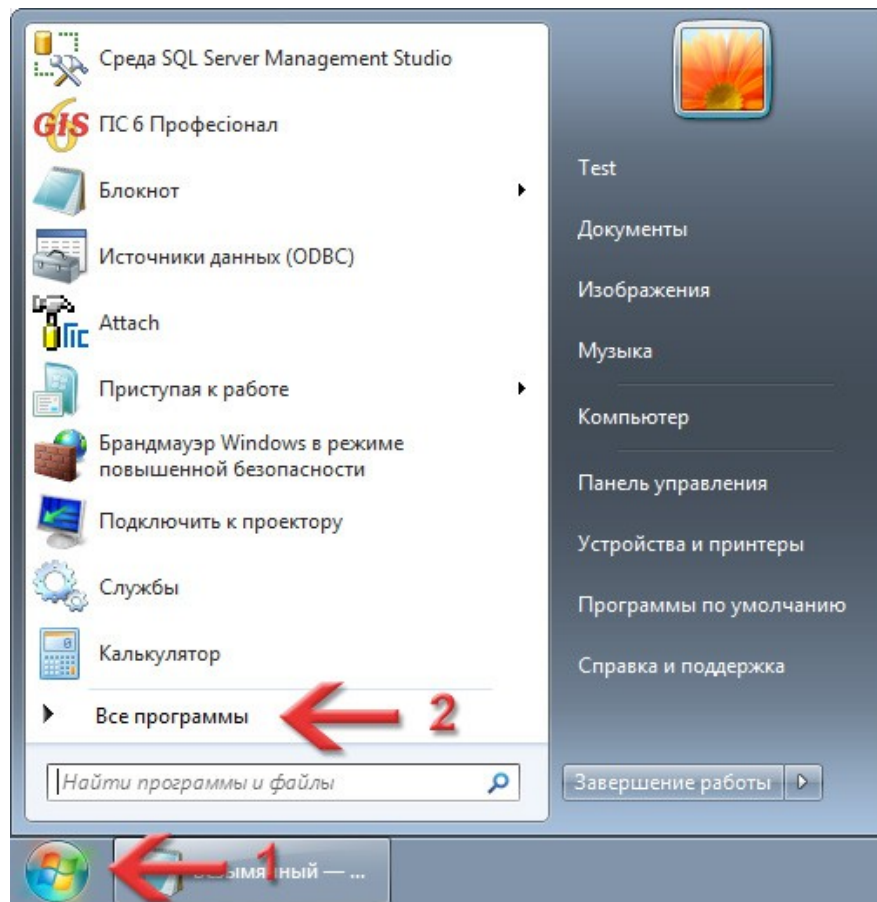
Програма перезапустить выбрану службу і це вікно можна буде закривати.



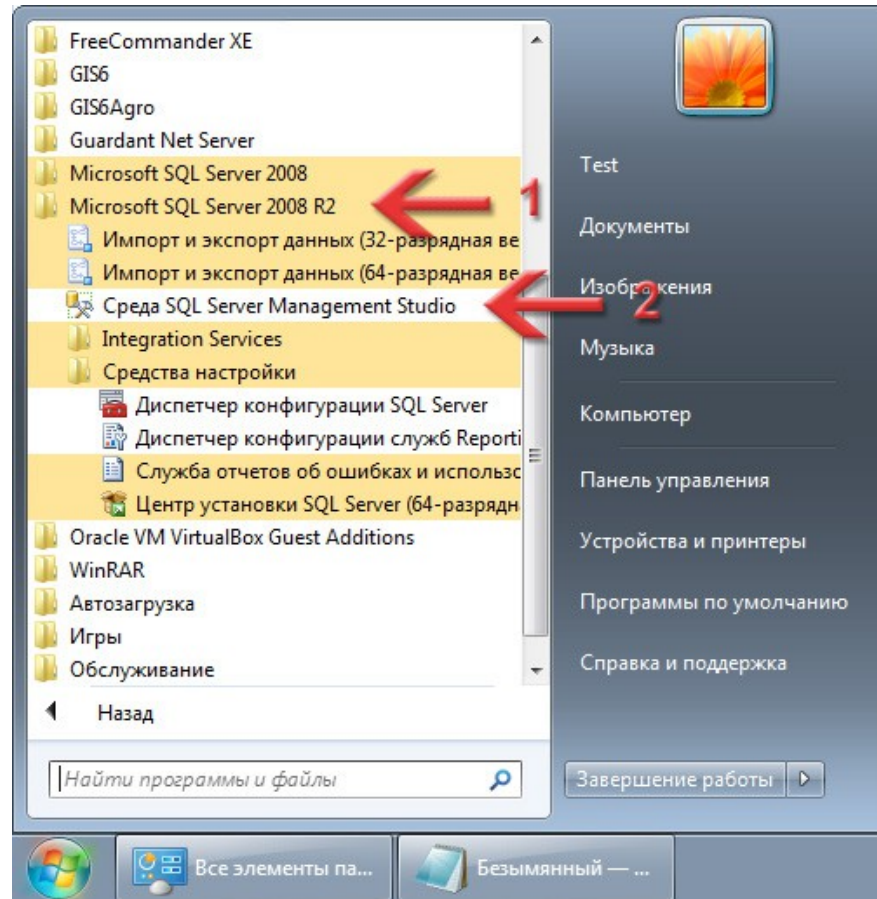
5

Відновлення бази даних для
ГІС 6 в MS SQL Server 2008

Запустимо програму **SQL Server Management Studio**.
Для цього знову клікніть по кнопці **Пуск** і натисніть на розділ **Все программы**.



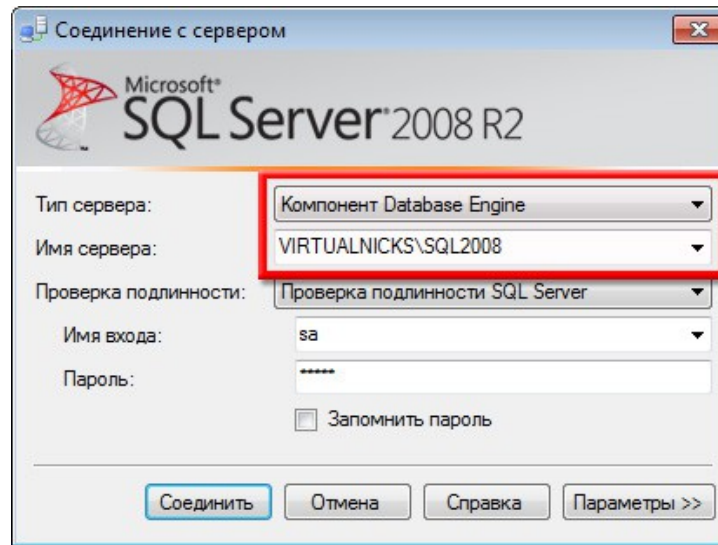
Розкрийте групу **Microsoft SQL Server 2008 R2** і запустіть додаток **Среда SQL Server Management Studio**.
За допомогою цієї програми ми підключимо базу даних для ГІС 6.



З'явиться вікно для з'єднання з сервером. В полі **Тип сервера** має бути вибрано **Компонент Database Engine**. В полі **Имя сервера** має бути прописано правильне підключення до сервера. Ці два поля заповнюються автоматично, а якщо цього не відбулось, то заповніть вручну.

Підключення до сервера вказується за такою формулою: *<Назва ПК>\<Назва екземпляра>*. Як бачите, мій ПК називається VIRTUALNICKS, щоб дізнатись назву свого, почитайте цей блог: <https://shels.com.ua/blog.htm?b=106>.

А назва екземпляра у вас може бути точно такою, як і у мене — SQL2008, бо ми її задавали на сторінці 14.



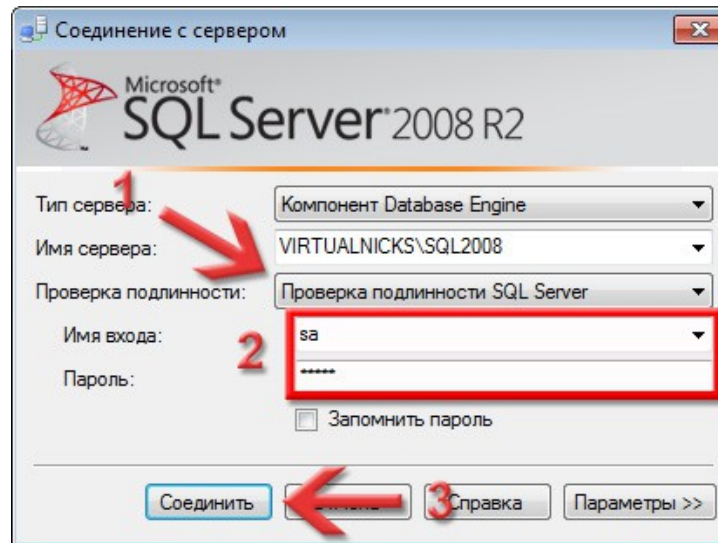
Знаючи тепер правильний рядок підключення до сервера, додайте його у наш файл інформації, бо він ще декілька раз буде використовуватись. Раджу це додати під рядок SQL-сервер:

Операційна система - Windows 7
Розрядність ОС - 64
SQL-сервер - 2008 R2
Підключення - VIRTUALNICKS\SQL2008

*Це приклад тексту в файлі
Інформація_GIS6.txt*

В списку **Проверка подлинности** виберіть **Проверка подлинности SQL Server**. В полях **Имя входа** та **Пароль** вкажіть, відповідно, логін та пароль для системного адміністратора SQL-сервера. Цей логін та пароль ми записували в файл інформації (блок *Доступ до сервера*) на сторінці 16.

Натисніть кнопку **Соединить**.



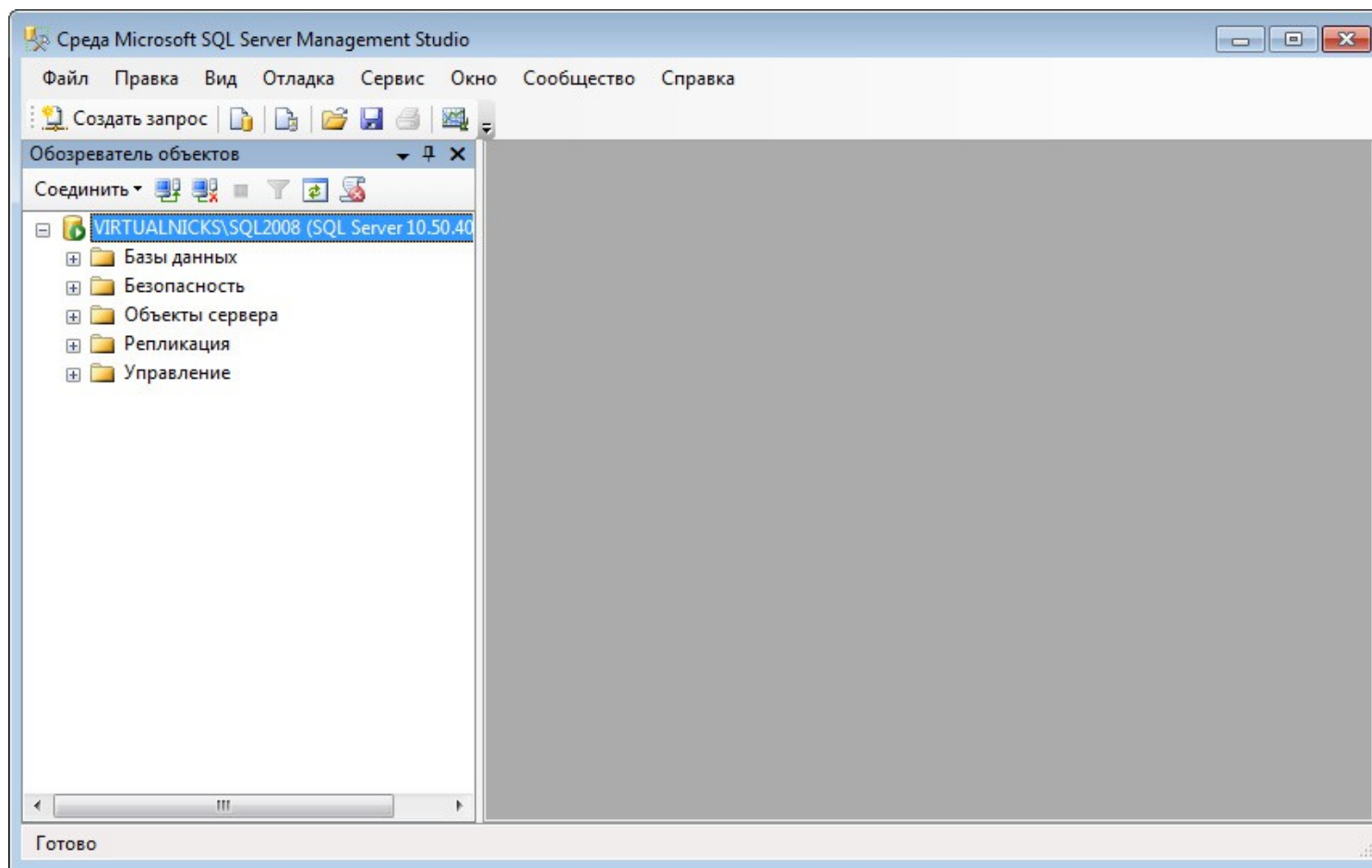
Відкриється програма **Среда Microsoft SQL Server Management Studio**.

Для початку, нам потрібно мати резервну копію своєї бази даних (файл з розширенням **bak**) або чистої бази. *Майте на увазі: нова база не створюється, а просто підключається вже готова.*

Резервну копію можна взяти з диску інсталяції **\\Database\gis2000.bak**

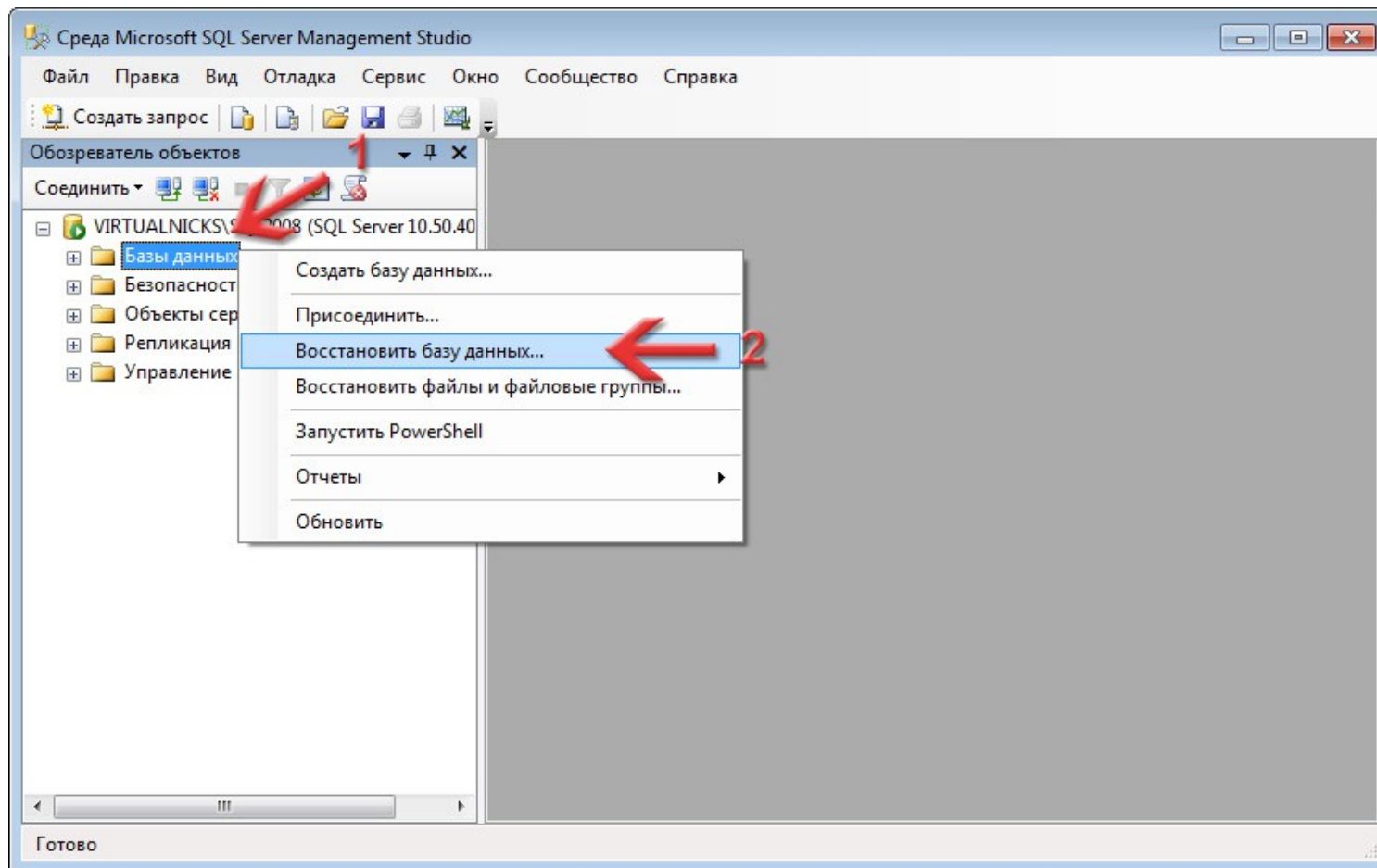
або завантажити з нашого сайту:

https://shels.com.ua/support/download/gis6/gis6227_backup2000.zip



Зліва, в області **Обозреватель объектов**, виділіть розділ **Базы данных** і натисніть на ньому праву кнопку мишки.

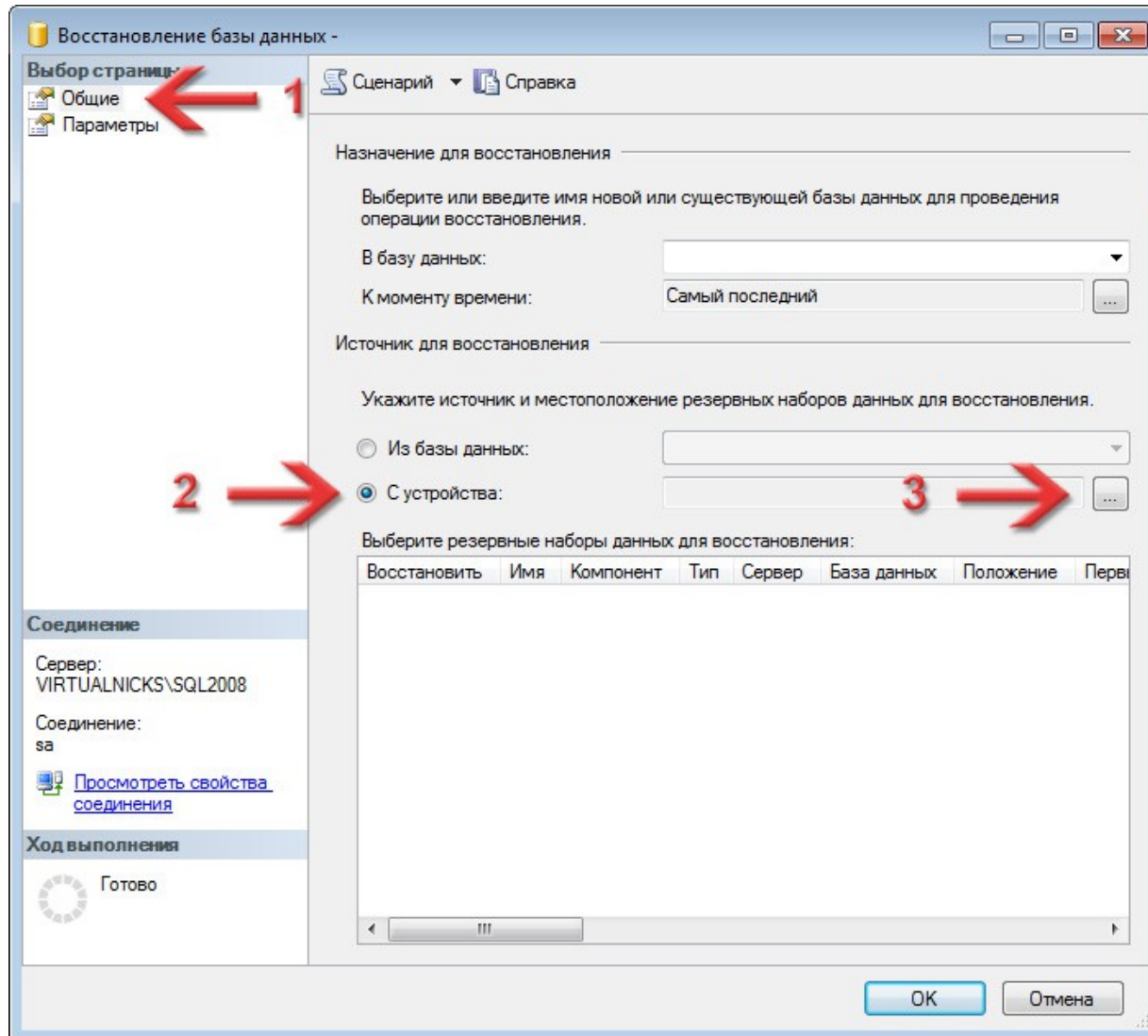
В контекстному меню виберіть команду **Восстановить базу данных...**.



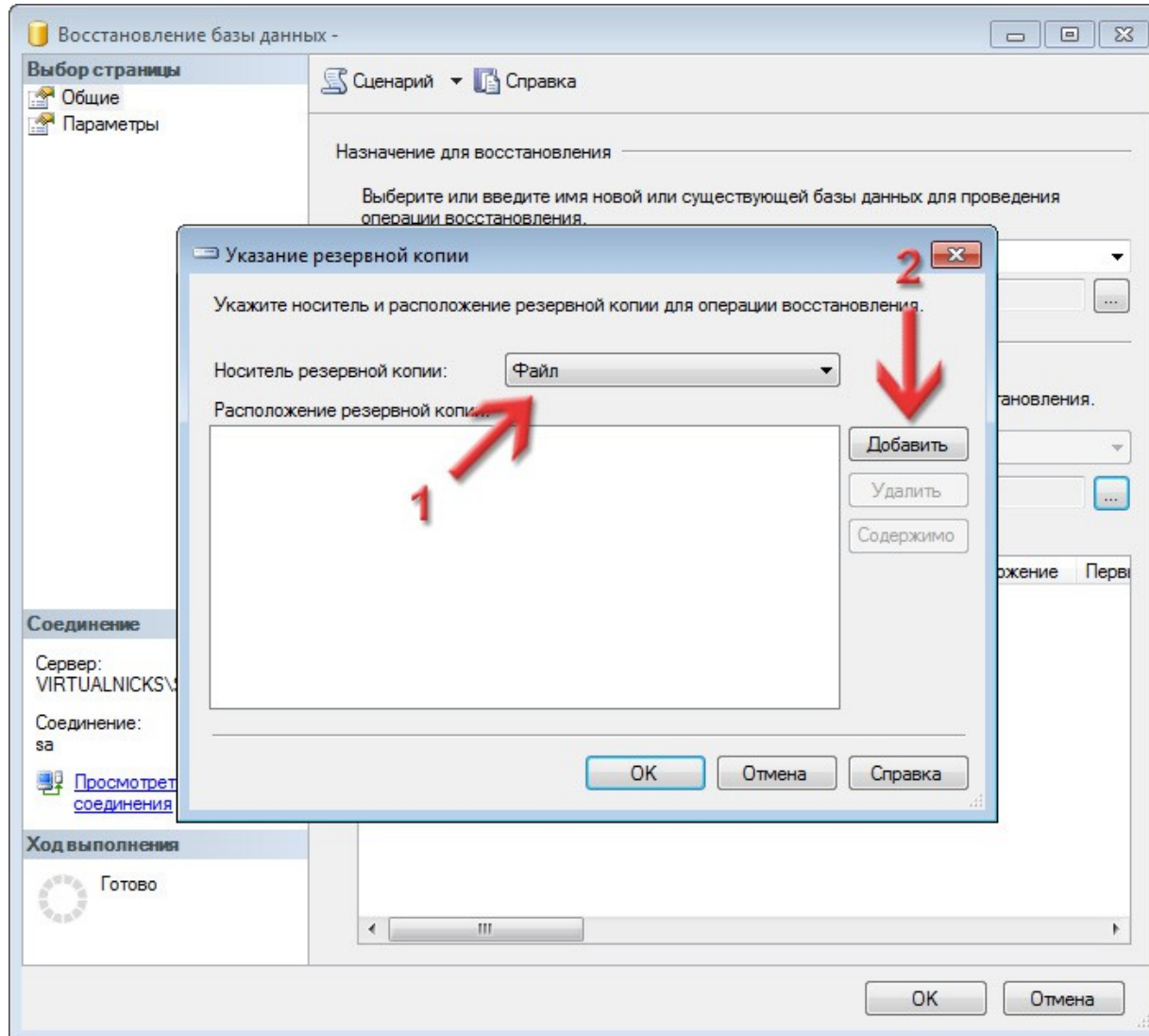
З'явиться вікно **Восстановление базы данных**.

Зліва виберіть сторінку **Общие**, а справа переключіть перемикач **Источник для восстановления в С устройства**.

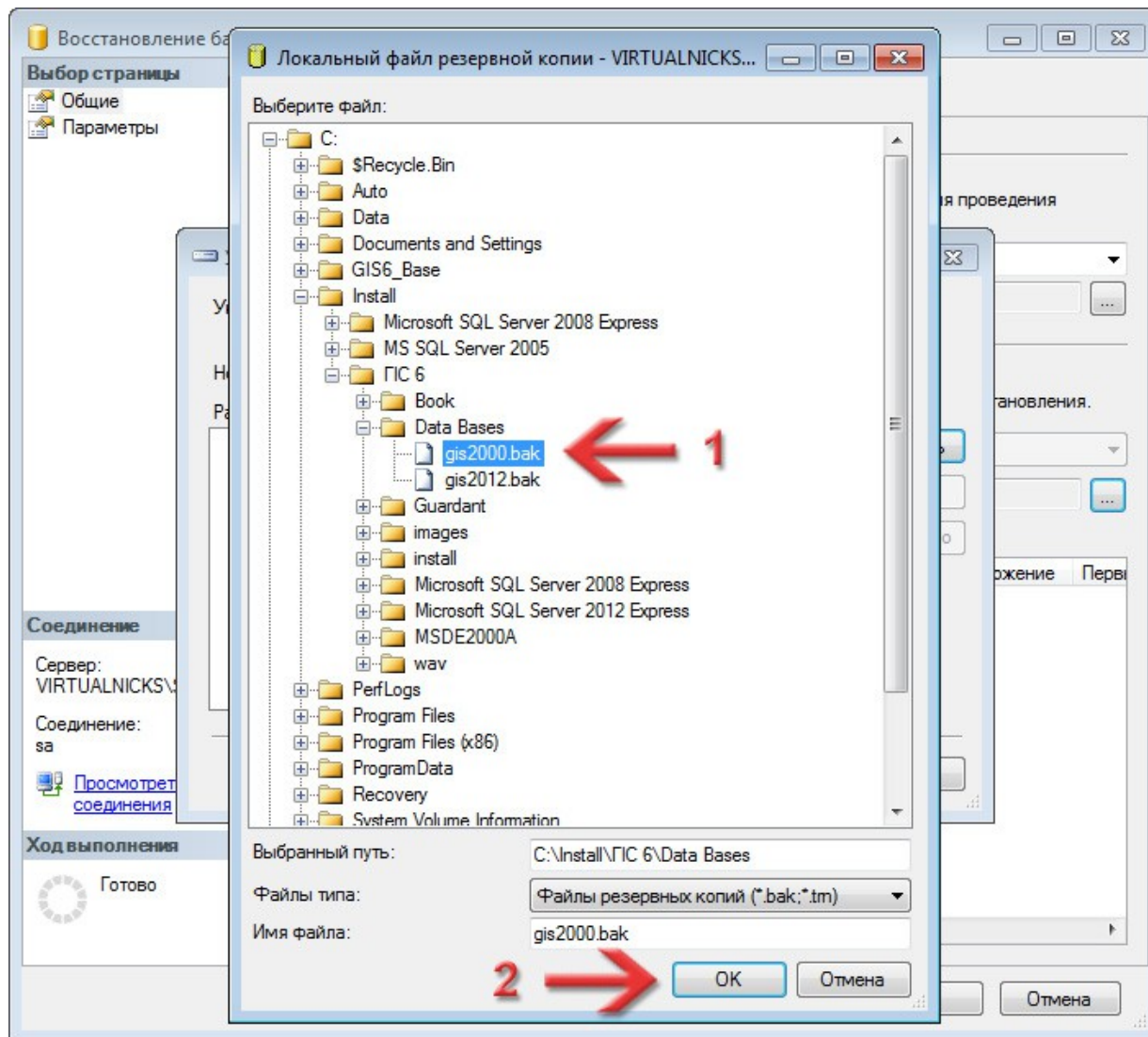
Натисніть кнопку **...**.



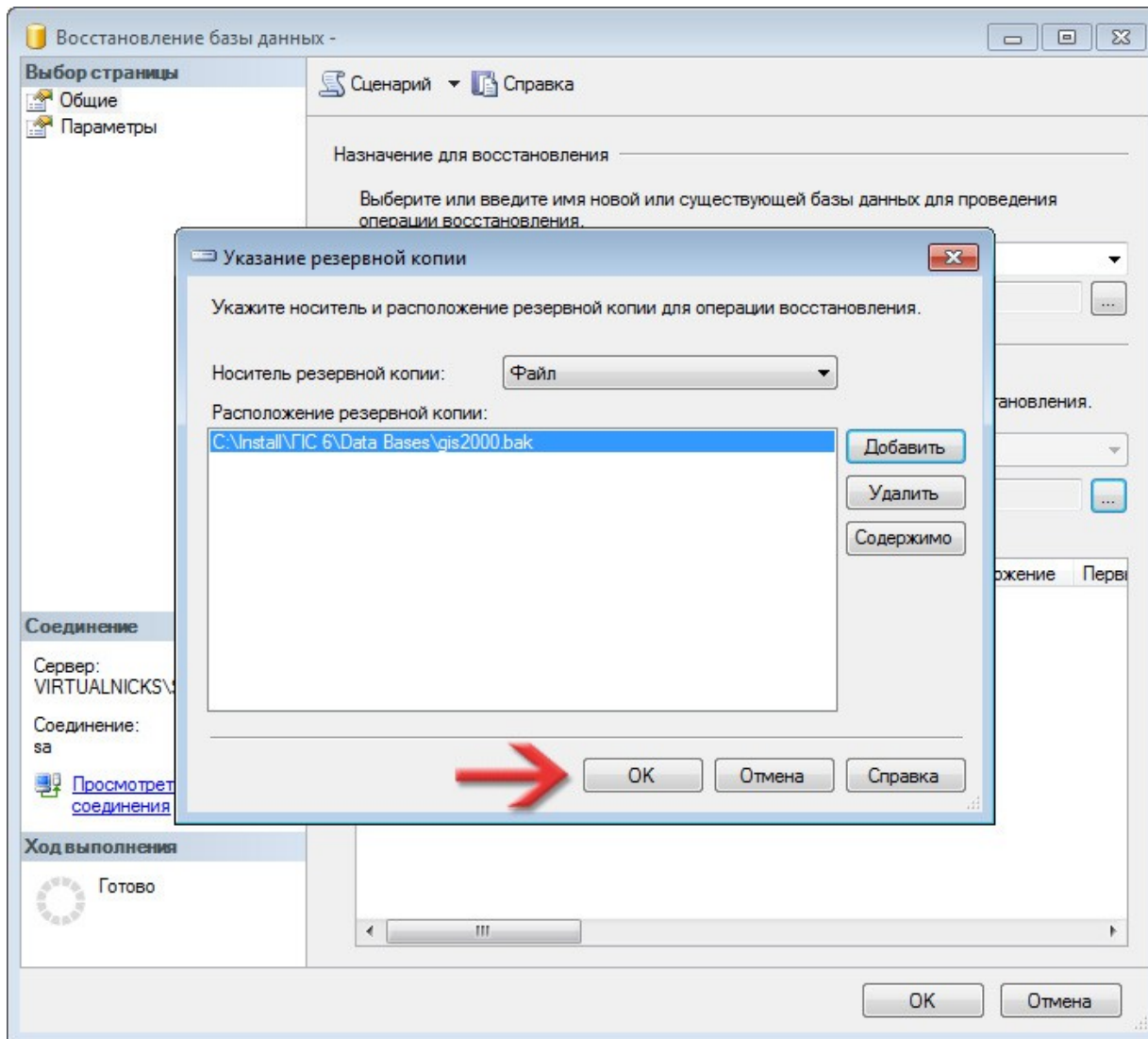
Відкриється додаткове вікно **Указание резервной копии**.
В списку **Носитель резервной копии** має бути вибрано **Файл**.
Натисніть кнопку **Добавить**.



У вікні, що з'явиться, в ієрархічній структурі файлів виділіть файл (з розширенням **bak**), що являє собою резервну копію бази даних. Це той файл про який говорилось на [сторінці 44](#). Натисніть кнопку **ОК**.

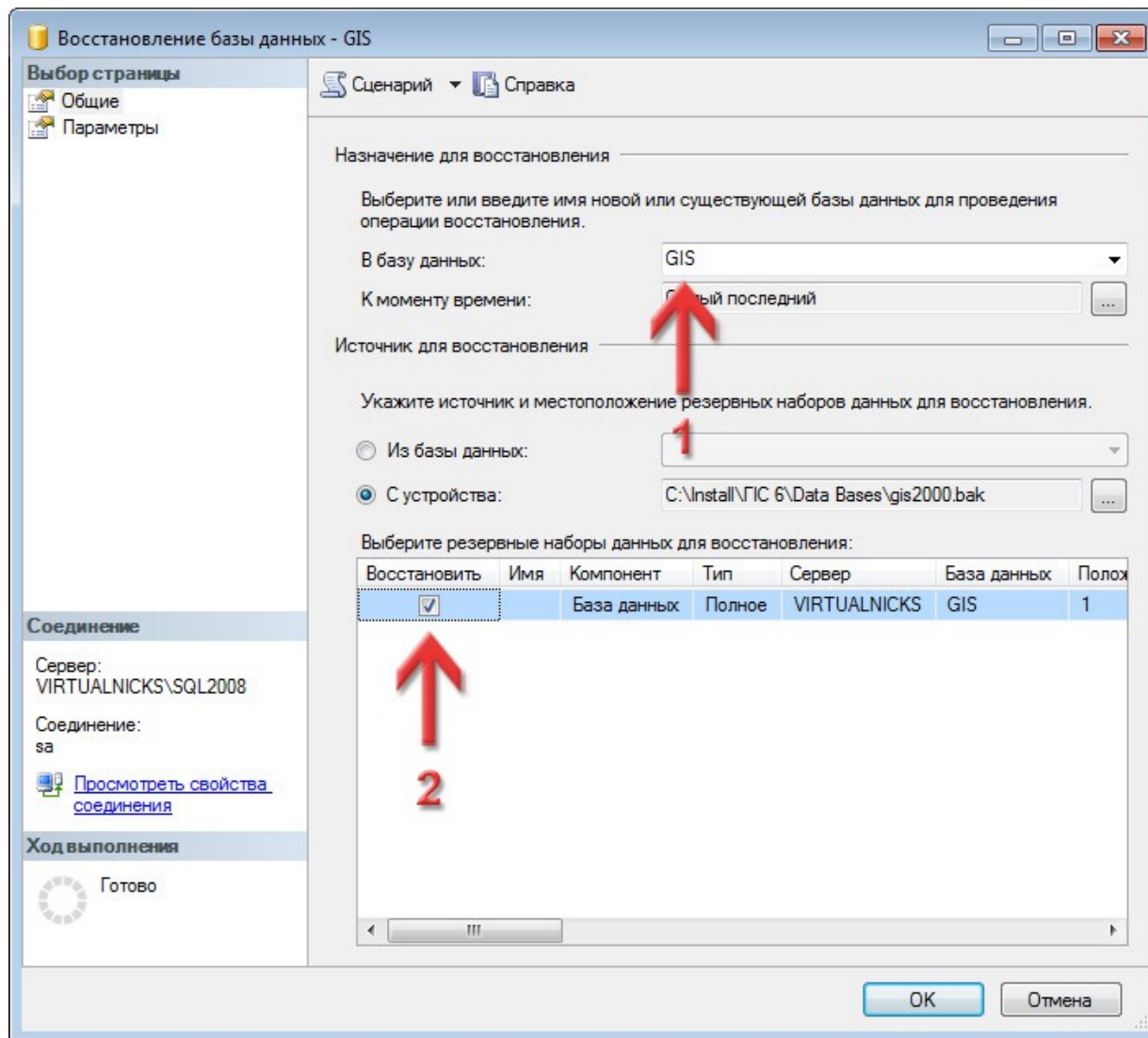


Ви повернетесь в попереднє вікно, де вже буде вказаний шлях до резервної копії бази даних.
Натисніть кнопку **ОК**.



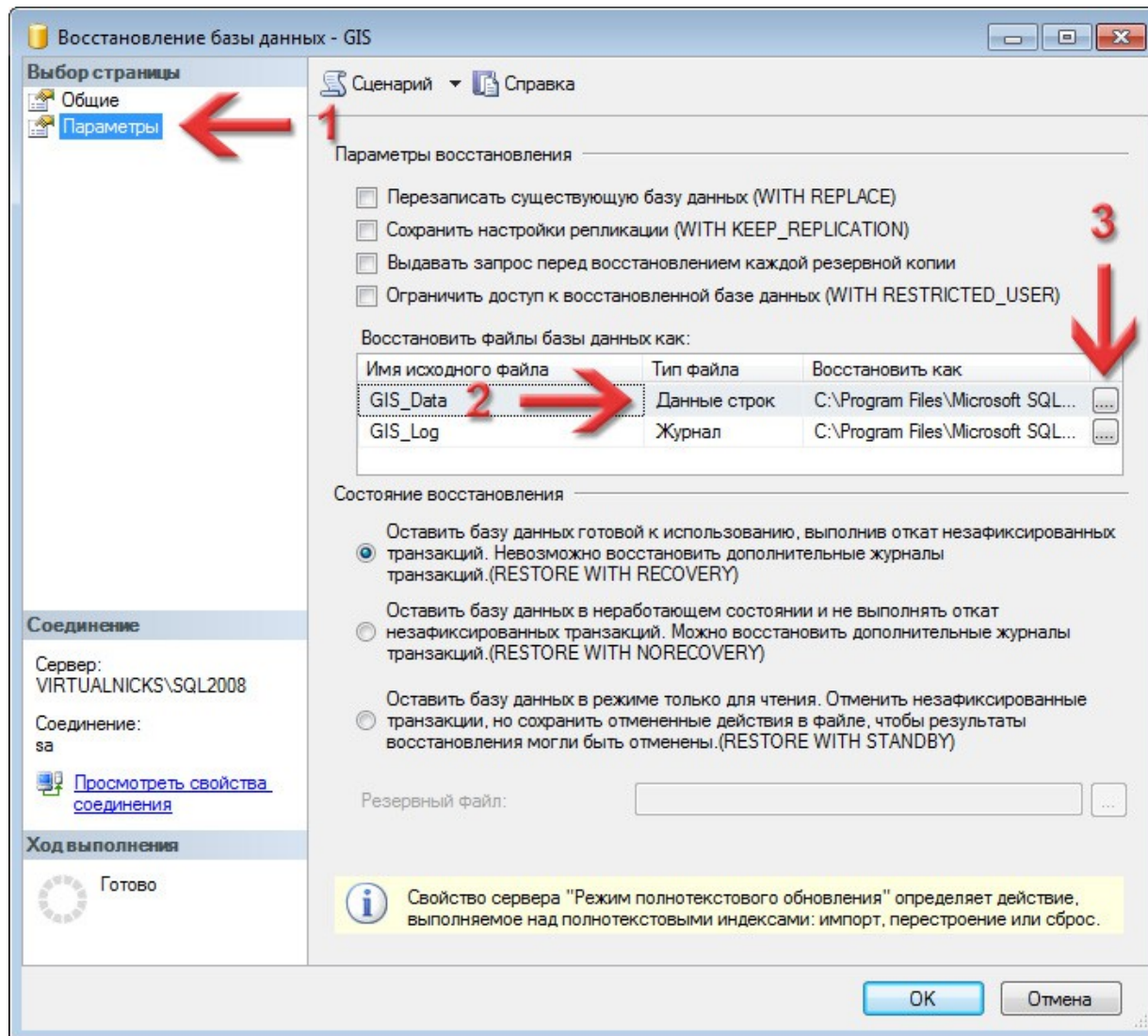
Ви повернетесь до вікна **Восстановление базы данных**, де в полі **В базу данных** потрібно задати ім'я вашій базі даних. *Ви можете задати будь-яке, але лише англійськими літерами і без пробілів!*
Я рекомендую **GIS**.

Також переконайтесь, щоб в колонці **Восстановить** стояла галочка.

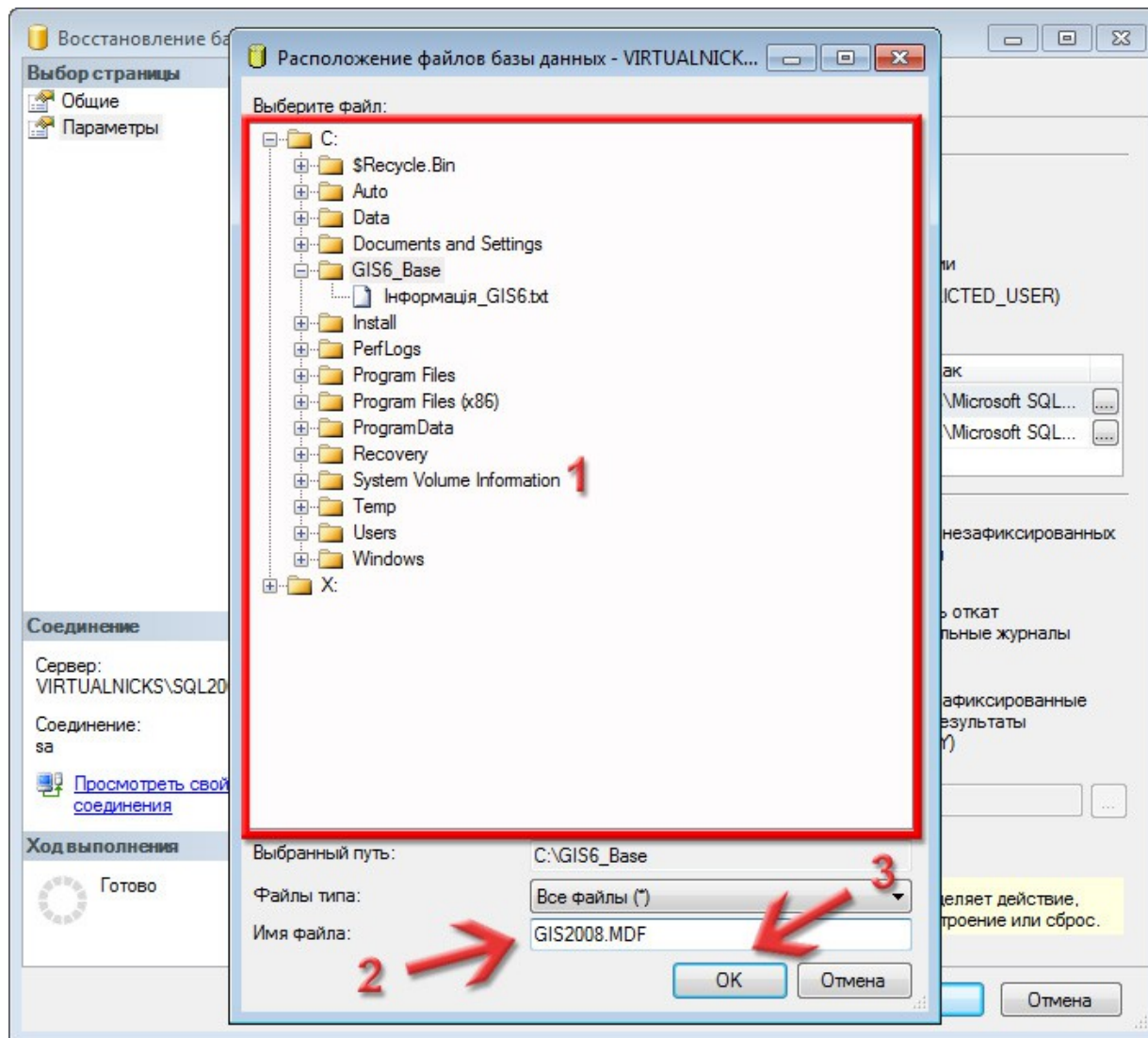


З лівої сторони перейдіть на сторінку **Параметры**. Тепер нам потрібно задати розташування фізичних файлів для бази даних. *Майте на увазі: цих файлів ще не повинно бути в готовому каталозі, вони створюються після відновлення з резервної копії!* А от каталог цей вже має існувати.

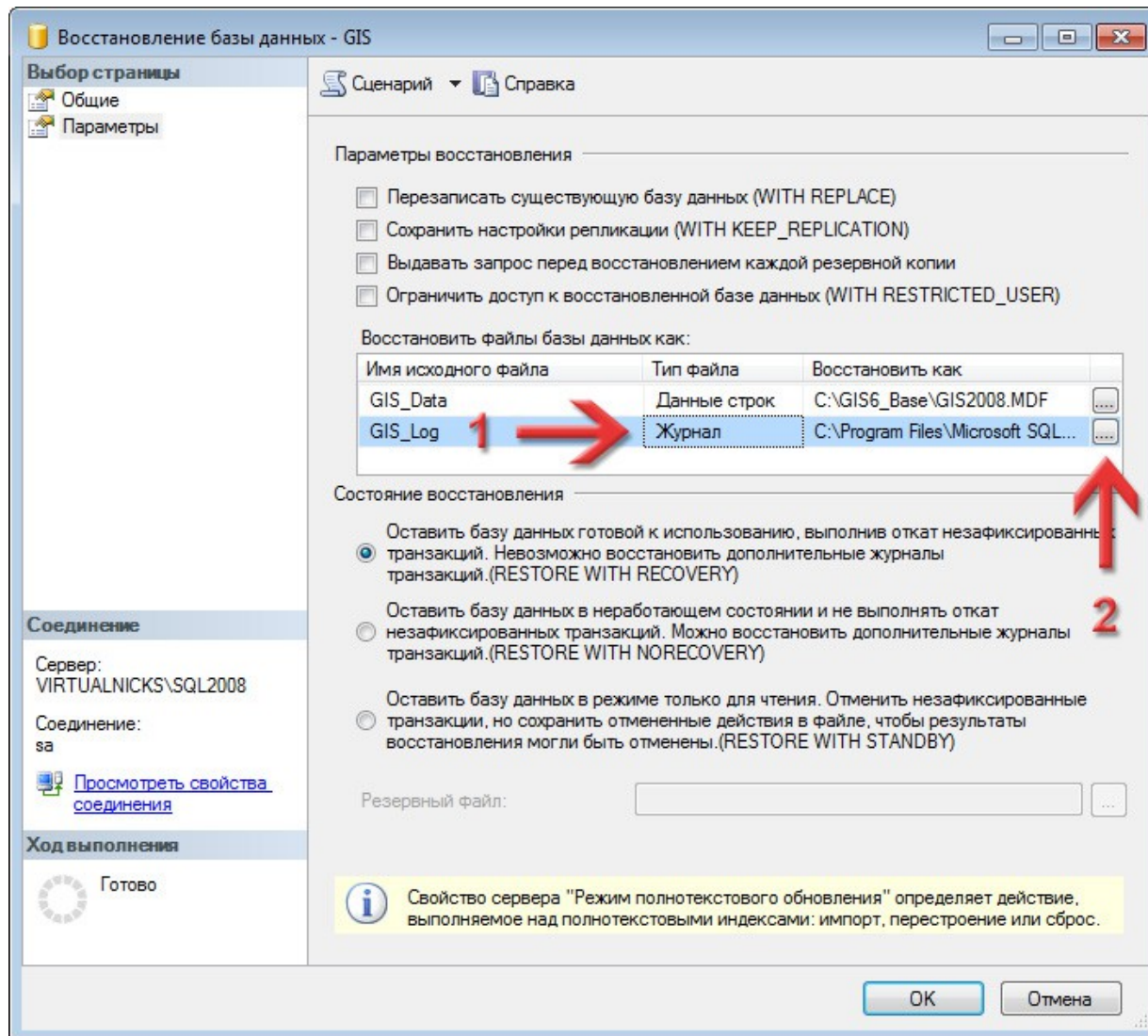
Напроти рядка **Данные строк** натисніть кнопку **...**.



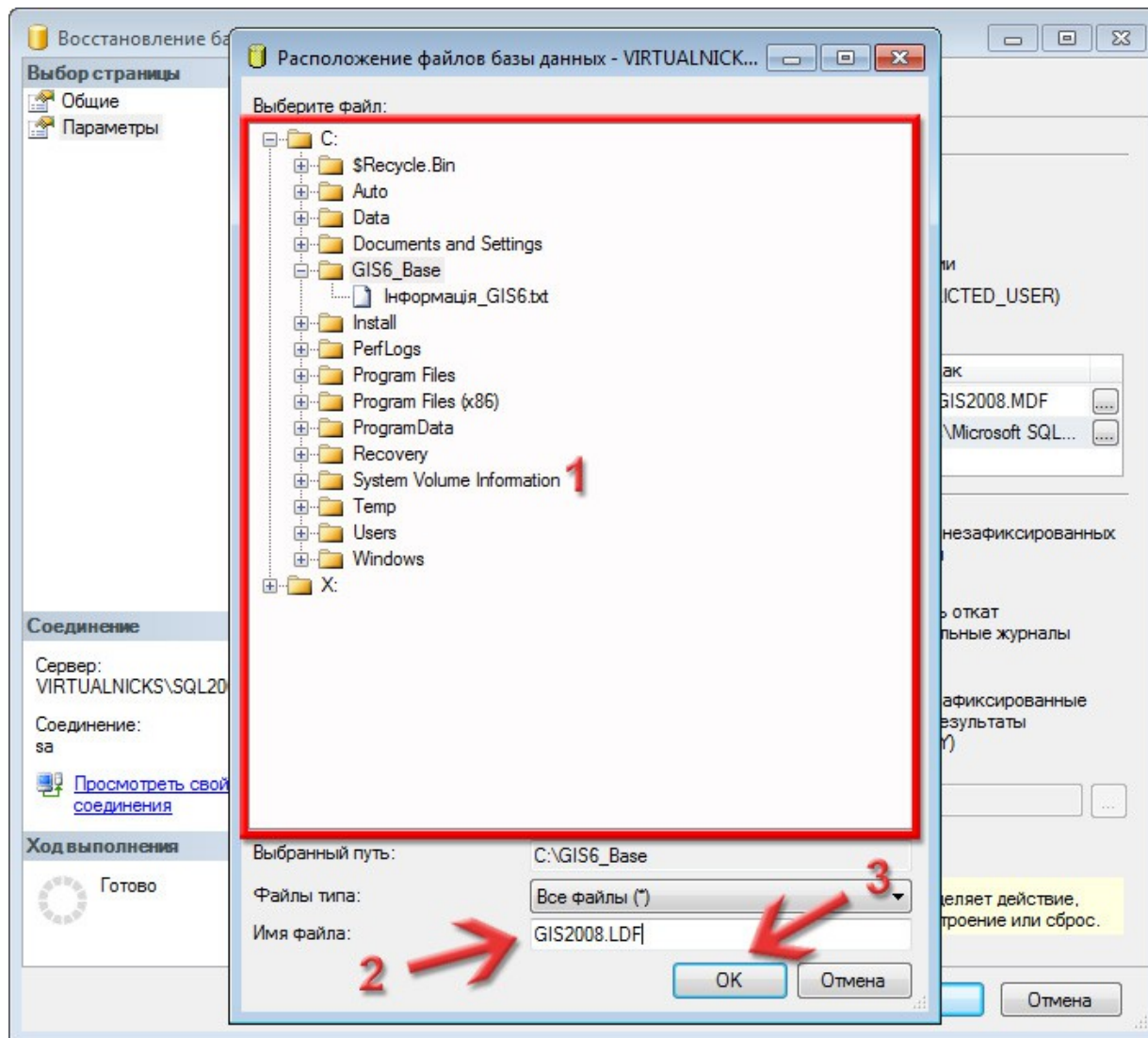
В полі **Выберите файл** виберіть каталог, де буде зберігатись наш майбутній файл. Рекомендую вибрати той каталог, який ми створили на [сторінці 4](#). Але якщо у вас є диск SSD і на ньому багато вільного місця, то доцільніше було б відновлювати базу на ньому — так буде швидше працювати програма. В полі **Имя файла** вручну напишіть назву файлу та дайте розширення **MDF** (наприклад — **GIS2008.MDF**). Натисніть кнопку **OK**.



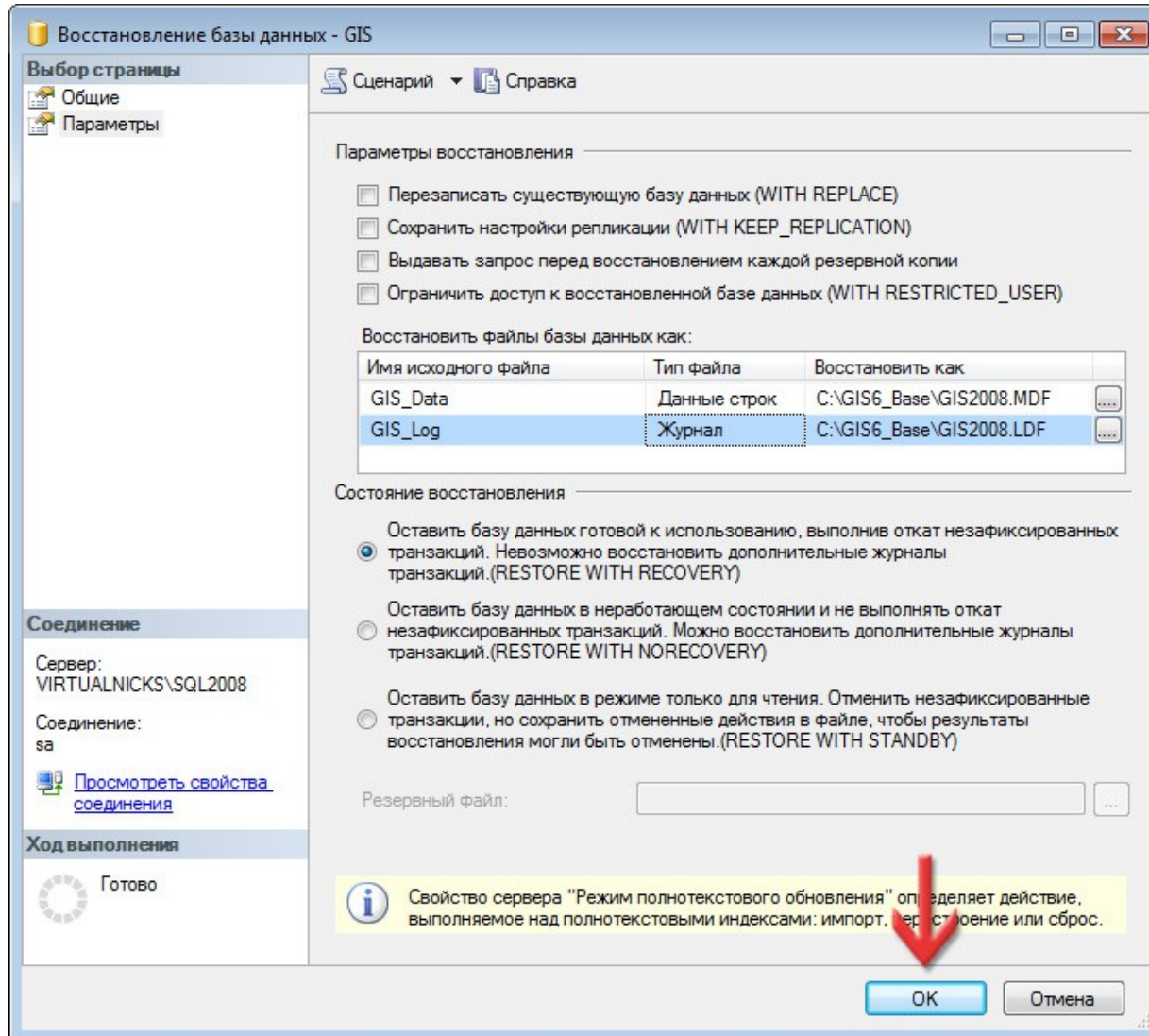
Так само нам потрібно налаштувати другий файл (файл журналу). Тому навпроти рядка **Журнал** натисніть кнопку **...**.



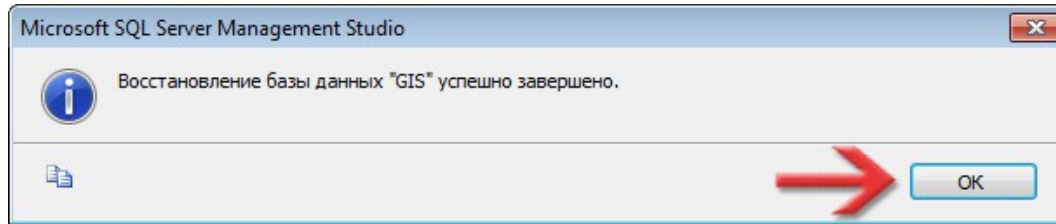
Як і для першого файлу, в полі **Выберите файл** виберіть каталог, де буде зберігатись наш майбутній файл. Раджу вибирати той самий каталог. В полі **Имя файла** вручну напишіть назву файлу та дайте розширення **LDF** (наприклад — GIS2008.LDF). Натисніть кнопку **OK**.



Таким чином ми задали спеціальний каталог, де будуть лежати фізичні файли бази даних та вказали назви для цих файлів. Я завжди намагаюсь їх іменувати згідно самої бази і типу сервера — так простіше потім розібратись що це за файли. Все інше має бути так, як у мене на скриншоті. Щоб запустити відновлення бази, натисніть кнопку **OK**.



Дочекайтесь, поки відновиться база даних. Якщо все нормально, висвітиться ось таке вікно.
Натисніть кнопку **ОК**.



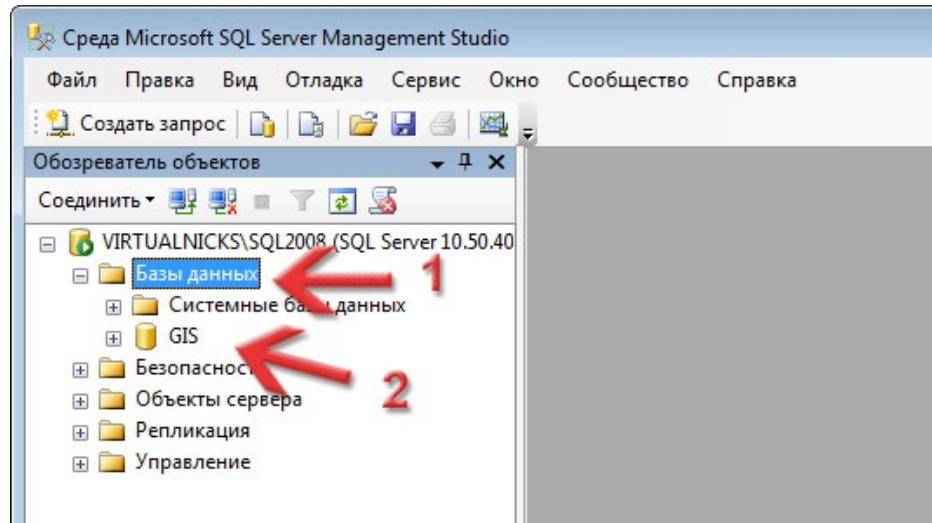
Також, давайте запишемо в наш файл інформації назву бази даних, яку задавали на [сторінці 50](#), а також шлях до каталогу, де лежать файли нашої бази даних, що ми вказували на сторінках **51 - 54**.

База даних - GIS
Файли бази - C:\GIS6_Base

*Це приклад тексту в файлі
Інформація_GIS6.txt*

По закінченню, можна зліва в **Обозреватель объектов** розкрити розділ **Базы данных** і ми побачимо нашу підключену базу даних **GIS**.

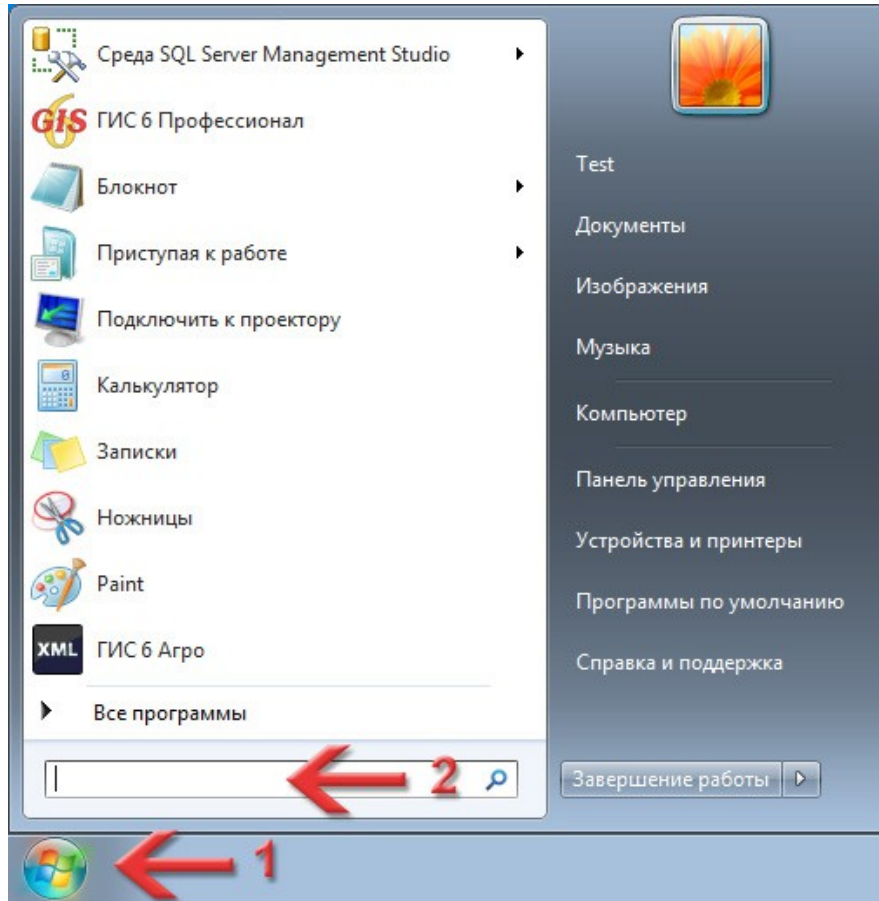
Тепер **Microsoft SQL Server Management Studio** можна закривати.



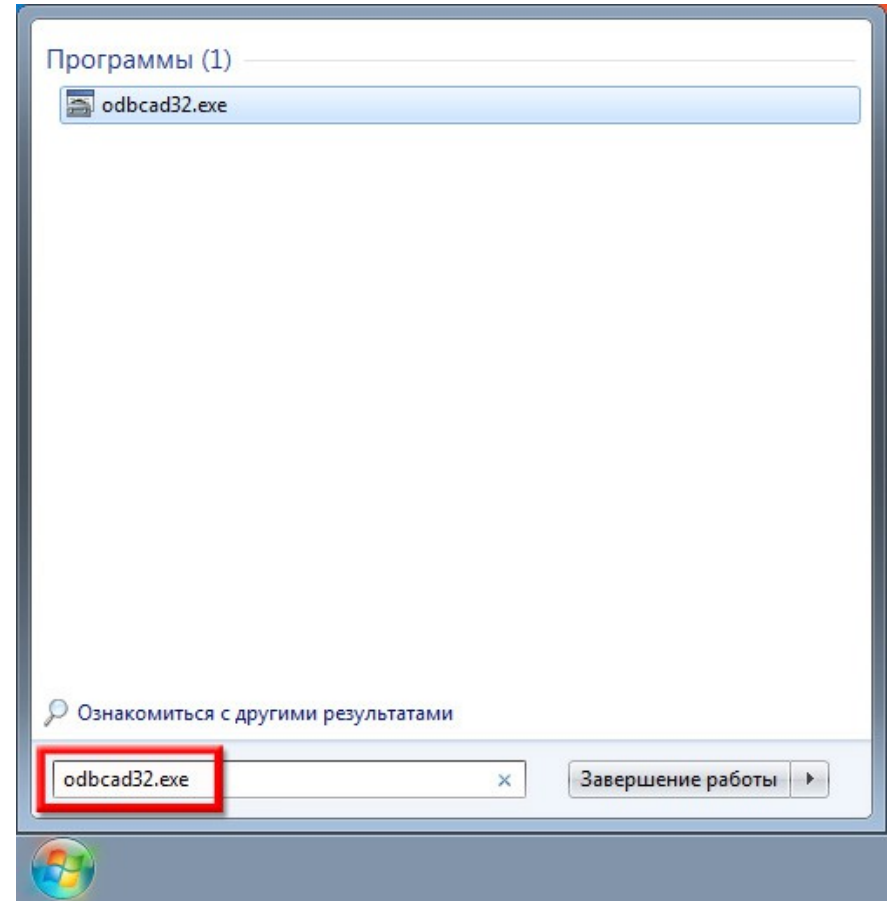
6

Створення джерела даних
ODBC

Натискаємо на меню **Пуск** і ставимо курсор в поле пошуку.



Там вводим odbcad32.exe і натискаємо на клавіатурі клавішу **Enter**.

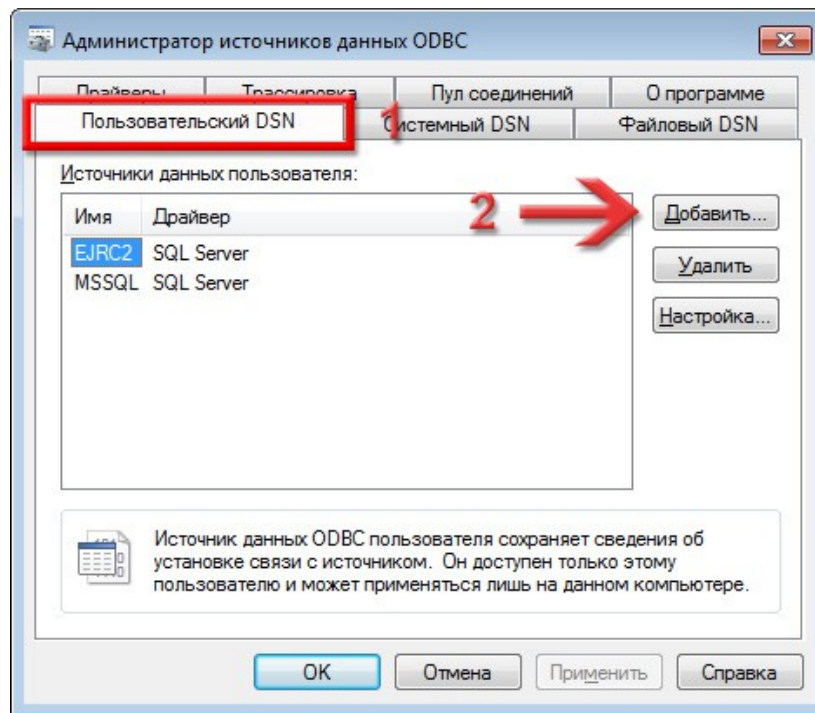


Відкриється вікно **Администратор источников данных ODBC**.

Нам треба перейти на вкладку **Пользовательский DSN**.

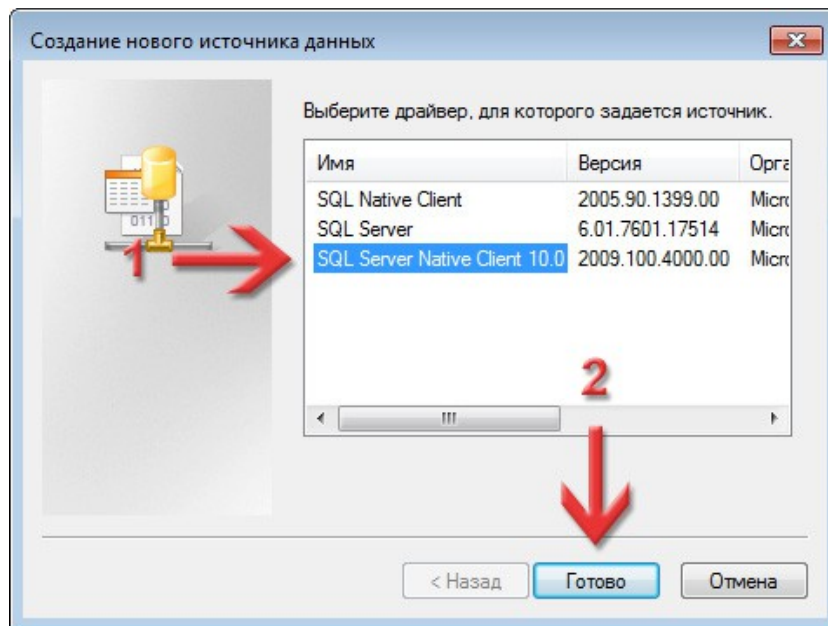
На таблицю **Источники данных пользователя** не звертайте увагу, там у вас може бути пусто або не такі елементи, як у мене.

Натисніть кнопку **Добавить....**



Відкриється вікно **Создание нового источника данных**.

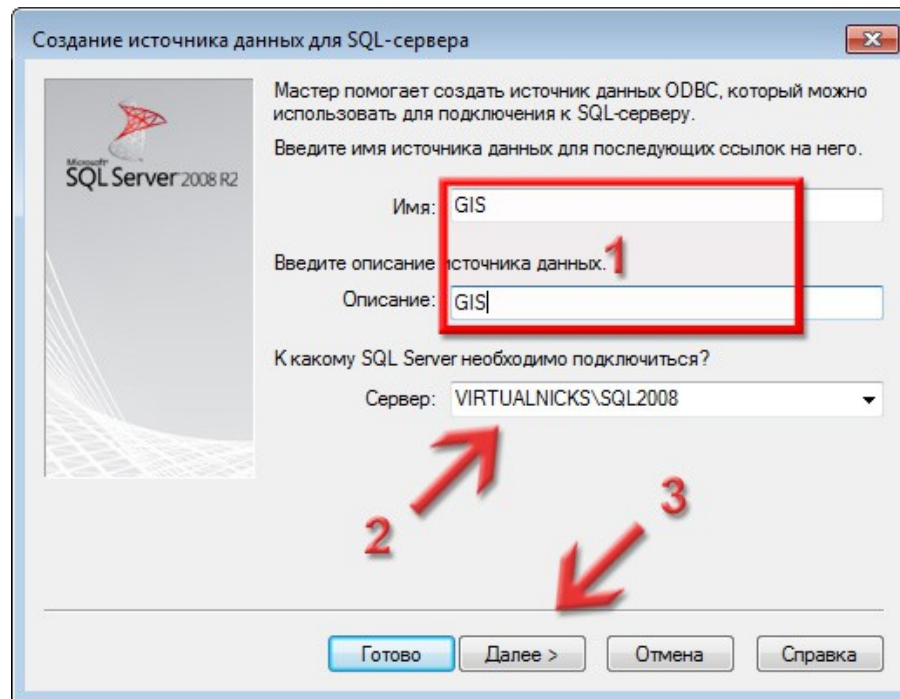
В списку **Выберите драйвер, для которого...** знайдіть і виділіть драйвер **SQL Server Native Client 10.0** (це той, що використовується з 2008-м SQL-сервером).
Натисніть кнопку **Готово**.



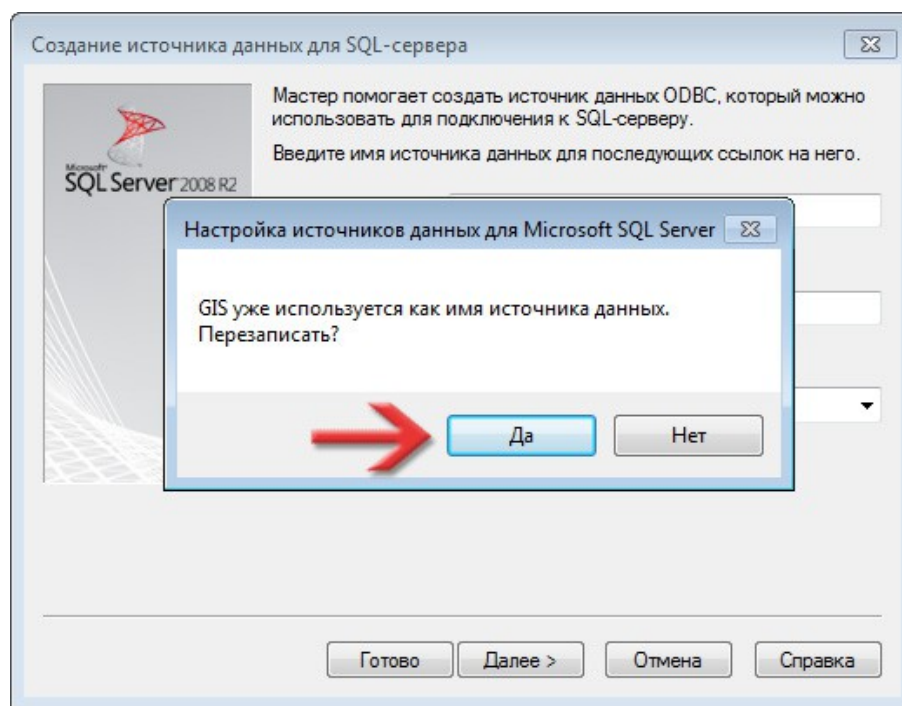
В новому вікні, в полі **Имя** вкажіть GIS, те саме повторіть і для поля **Описание**.
Це дуже важливо: тільки таким ім'ям має називатись джерело даних ODBC для ГІС 6, не залежно від назви бази даних!

В полі **Сервер** потрібно вказати рядок підключення до сервера. Він описувався на [сторінці 42](#) і ми його записали в наш текстовий документ інформації в полі **Підключення** — просто скопіюйте і сюди вставте, щоб не було помилок. Можна також спробувати розкрити список і якщо він у списку буде, то вибрати його.

Натисніть кнопку **Далее >**.



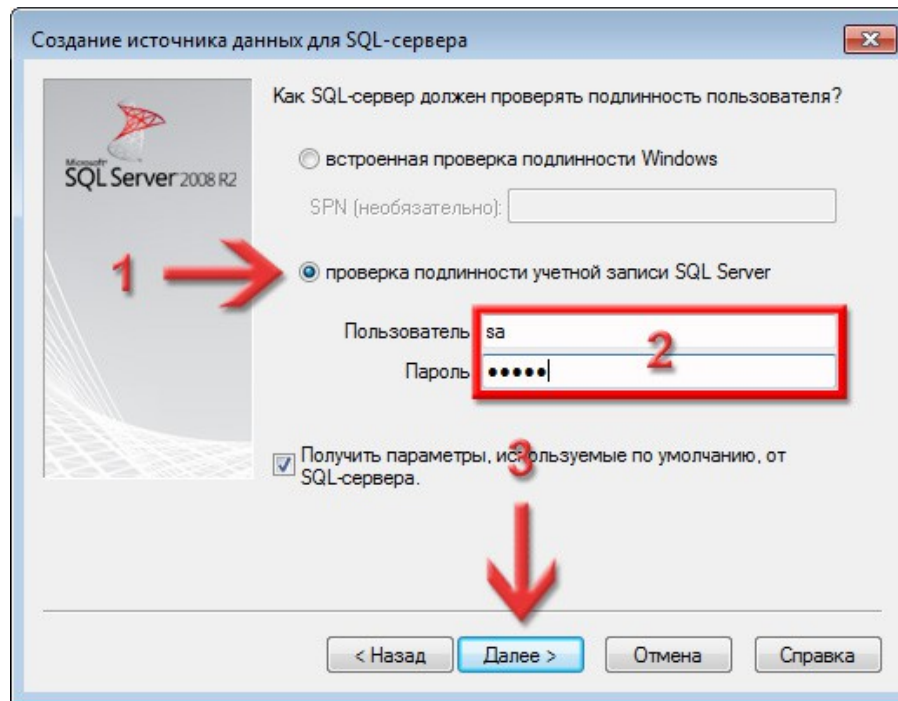
Можливо, програма видасть повідомлення, що таке джерело даних вже є.
Не переймайтеся, натисніть кнопку **Да**.



Перемикач **Как SQL-сервер должен проверять...** переключить в **проверка подлинности учётной записи SQL Server**.

В полях **Пользователь** та **Пароль** вкажить, відповідно, логін та пароль для системного адміністратора SQL-сервера. Цей логін та пароль ми записували в файл інформації (блок **Доступ до сервера**) на сторінці 16.

Щоб продовжити, натисніть кнопку **Далее >**.

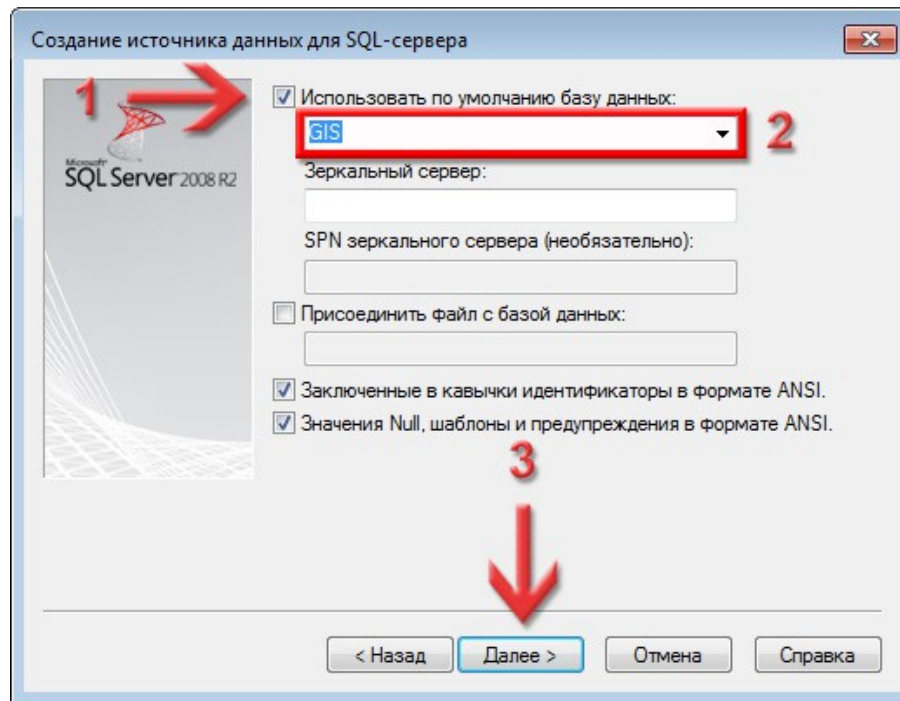


Поставте галочку **Использовать по умолчанию базу данных** та в списку виберіть нашу базу **GIS**.

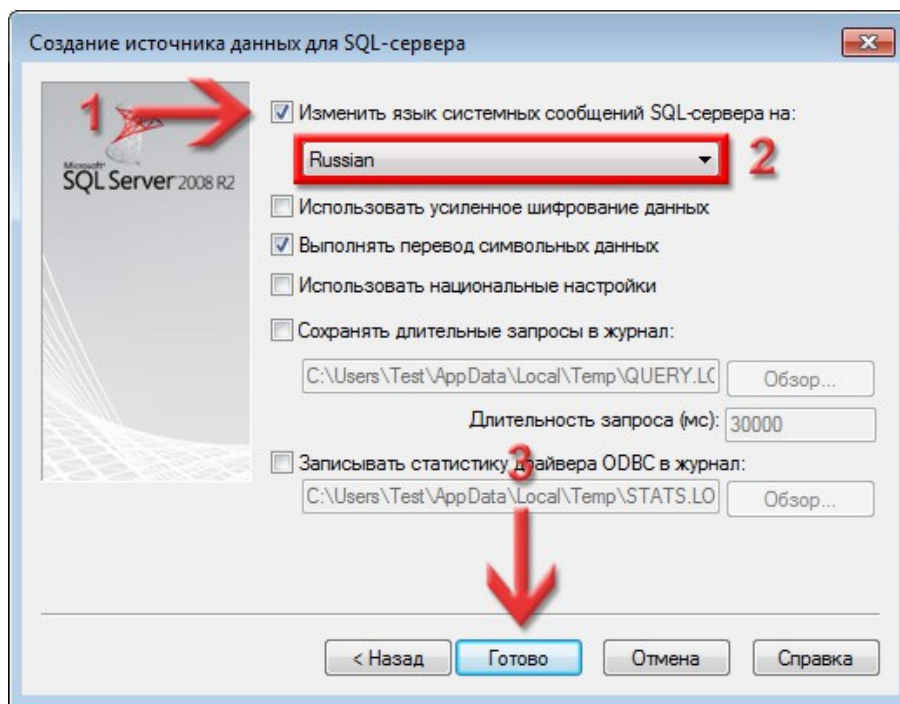
Називатись вона буде так, як ми її назвали на [сторінці 50](#) та записали в файл інформації (поле *База даних*).

Обов'язково вибирайте зі списку, не вводьте вручну! Якщо список не відкривається, або там не має нашої бази, це значить що щось раніше зробили не правильно.

Всі інші налаштування залиште так, як є (має бути як на скриншоті). Натисніть кнопку **Далее >**.



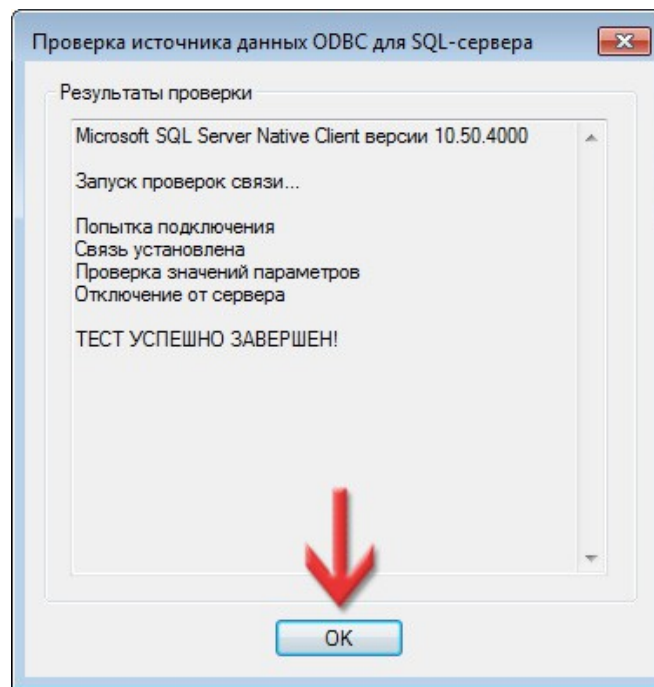
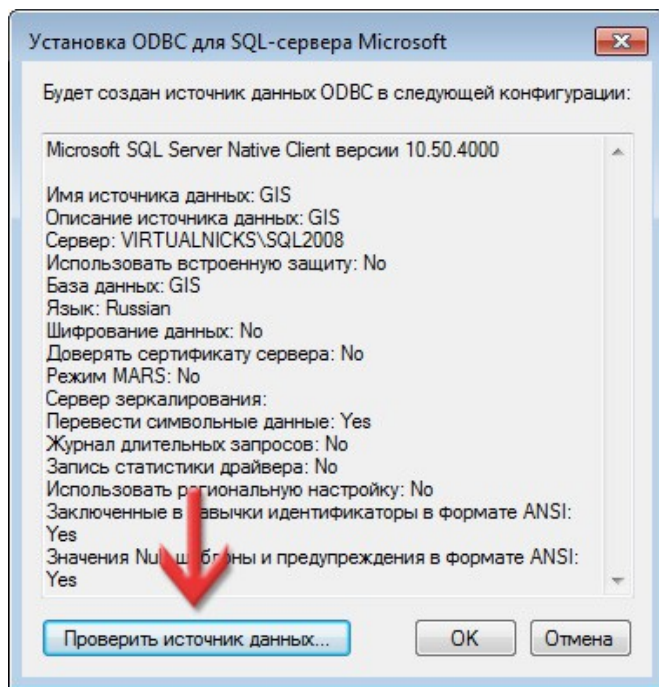
Поставте галочку **Изменить язык системных сообщений SQL-сервера на** і виберіть **Russian**.
Всі інші налаштування залиште так, як є (має бути як на скриншоті).
Натисніть кнопку **Готово**.



З'явиться вікно перевірки джерела даних **ODBC**.

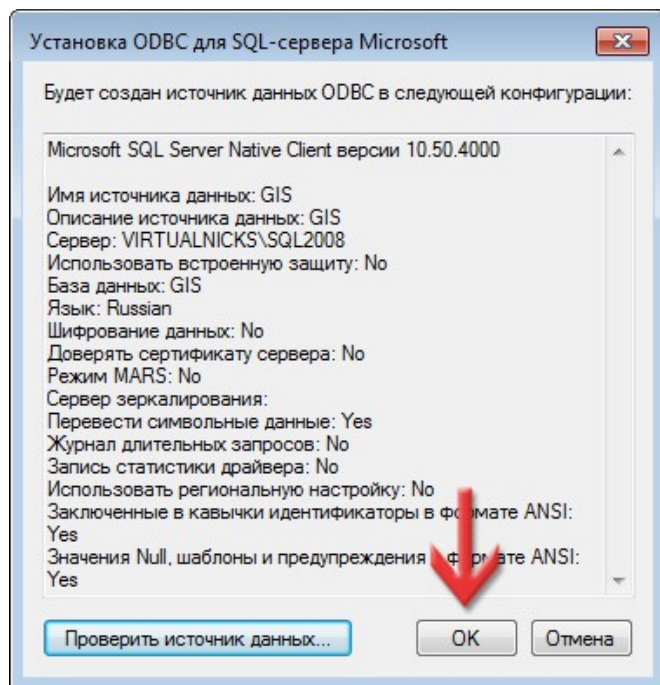
Для запуску перевірки натисніть кнопку
Проверить источник данных....

Якщо все було налаштовано правильно, то у
новому вікні, в самому кінці тексту буде написано:
ТЕСТ УСПЕШНО ЗАВЕРШЁН!
Натисніть кнопку **ОК**.

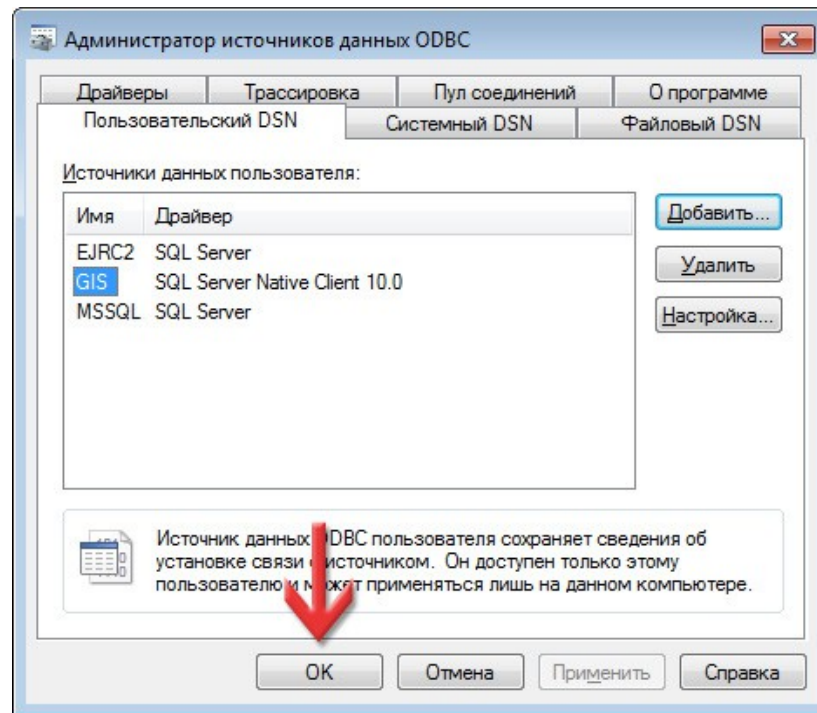


Якщо видає помилку, то спробуйте повернутись на [сторінку 59](#) і знову налаштувати **ODBC**, можливо ви десь допустили помилку. Якщо ж не виходить, то звертайтеся в нашу технічну підтримку.

Щоб зберегти налаштування джерела даних ODBC натисніть кнопку **OK**.



Як бачимо, в таблиці **Источники данных пользователя** з'явився новий запис **GIS**.
Щоб закрити вікно натисніть кнопку **OK**.



7

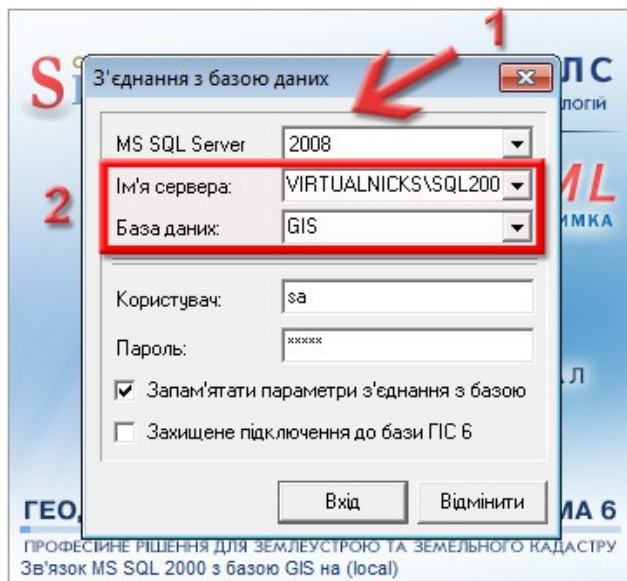
Запуск програми **ГІС 6**

Перед інсталяцією SQL-сервера ви встановлювали програму **ГІС 6** та ліцензійний ключ до неї.

Запустіть по ярлику програму **ГІС 6**. З'явиться діалогове вікно для з'єднання з базою даних.

В першу чергу, в полі **MS SQL Server** виберіть **2008**. Якщо в списку його не має, це значить, що у вас стара версія програми, завантажте нову інсталяцію або оновіть програму вручну.

В полі **Ім'я сервера** вставляємо рядок підключення до сервера. Він описувався на [сторінці 42](#) і ми його записали в наш текстовий документ інформації в полі **Підключення** — просто скопіюйте його і сюди вставте. Це потрібно зробити перший раз, в подальшому, цей рядок можна буде просто вибрати зі списку.

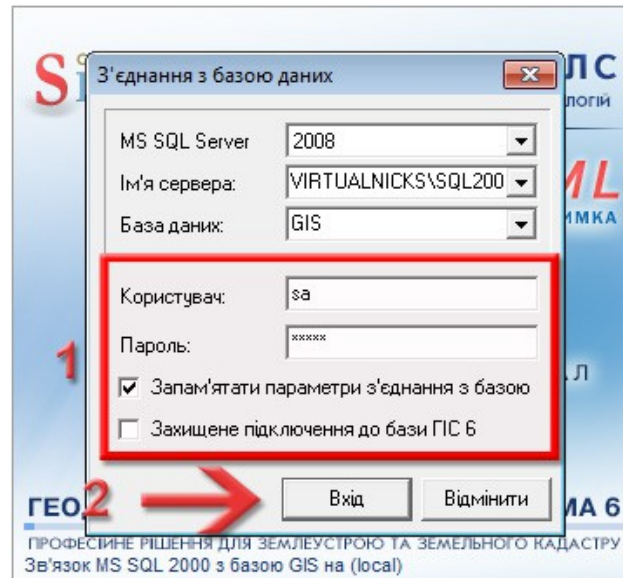


В поле **База даних** вставте назву бази даних яку ми давали на [сторінці 50](#) та записали в файл інформації (поле **База даних**). В подальшому, цей рядок можна буде просто вибрати зі списку.

В полях **Користувач** та **Пароль** вкажіть, відповідно, логін та пароль для системного адміністратора SQL-сервера. Цей логін та пароль ми записували в файл інформації (блок *Доступ до сервера*) на сторінці 16. Звісно, в подальшому, можна налаштувати інших користувачів та права для них, але поки що, для першого запуску, потрібен адміністратор.

Якщо хочете, щоб це вікно більше не з'являлось, при запуску **ГІС 6**, поставте галочку **Запам'ятати параметри з'єднання з базою**.

Галочку **Захищене підключення до бази ГІС 6** ніколи не ставте! Вона потрібна лише при використанні окремої платної утиліти.



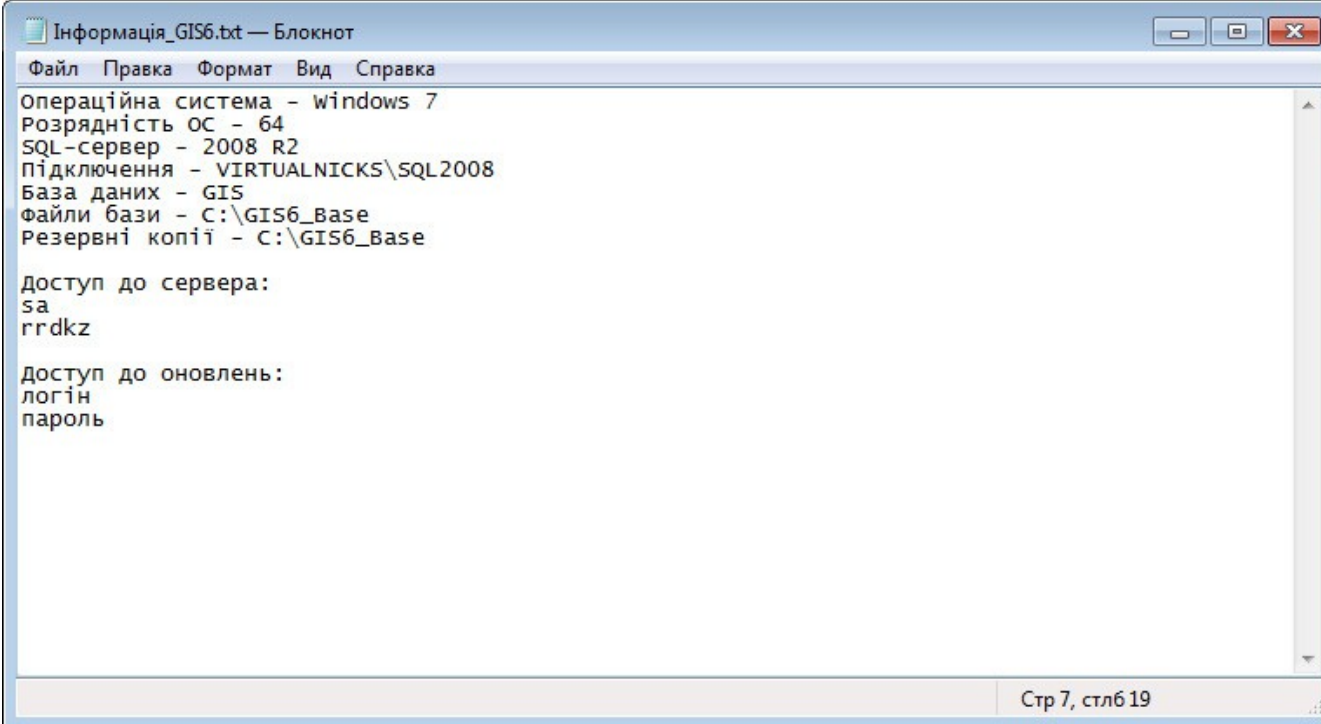
Натисніть кнопку **Вхід**, щоб спробувати налаштоване підключення і запустити програму **ГІС 6**.

Якщо почала змінюватись шкала прогресу, це значить, що ми все правильно налаштували і програма **ГІС 6** почала повноцінно запускатись.

Також раджу налаштувати в програмі автоматичне створення резервних копій, детальніше про це в нашому блозі:

<https://shels.com.ua/blog.htm?b=109>

Після запуску **ГІС 6** та налаштування резервного копіювання, раджу записати шлях до резервних копій в нашому файлі інформації **Інформація_GIS6.txt**. В результаті, ви отримаєте приблизно такий файл:



```
Інформація_GIS6.txt — Блокнот
Файл  Правка  Формат  Вид  Справка
Операційна система - windows 7
Розрядність ОС - 64
SQL-сервер - 2008 R2
Підключення - VIRTUALNICKS\SQL2008
База даних - GIS
Файли бази - C:\GIS6_Base
Резервні копії - C:\GIS6_Base

Доступ до сервера:
sa
grdkz

Доступ до оновлень:
логін
пароль

Стр 7, стлб 19
```

Також туди можна записати логін та пароль на технічну підтримку, як у мене (внизу). Це дозволить його не загубити. А на цей файл інформації можна створити ярлик, щоб швидко його відкрити при потребі.

8

Вітаю! Ви успішно встановили
MS SQL Server 2008 R2 Express та
налаштували під нього **ГІС 6**.

SHELS.COM.UA

ГЕОДЕЗИЧНА ІНФОРМАЦІЙНА СИСТЕМА 6