

COMPANY  
**S** HELS **S**

**КОМПАНІЯ ШЕЛС**  
ВИРОБНИЦТВО ІНФОРМАЦІЙНИХ ТЕХНОЛОГІЙ

# Використання ЕЖРК 2 з MS SQL Server 2014

Показано на прикладі ОС **Windows 10** (з українським інтерфейсом) та SQL-сервера версії **Express** (з англійським інтерфейсом).

Інструкція зроблена максимально детально та зі скриншотами, тому будь-хто зможе все це зробити, для цього не потрібно бути айтишником. Читайте і виконуйте все, що сказано, від початку до кінця, нічого не пропускайте! А якщо є запитання чи щось пішло не так, то телефонуйте в нашу техпідтримку і кажіть на якій сторінці зупинились.

1

Підготовка

Створіть на диску **D:** каталог **EJRC2\_Base** (якщо у вас є лише диск **C:**, то створіть на ньому). В цей каталог ми будемо підключати базу даних, туди можна налаштувати збереження резервних копій баз даних, а також там буде інформація про **ЕЖРК 2**.

В цьому каталозі створіть пустий текстовий файл з іменем **Інформація\_EJRC2.txt**. В цей файл ви будете записувати важливу інформацію, що стосується налаштувань SQL-сервера, щоб не забути. Також це потрібно буде, коли будуть проблеми з базою і ви будете звертатись в нашу техпідтримку.

Запишіть в цей текстовий документ інформацію про тип вашої операційної системи. Так як я показую приклад на **Windows 10**, то мій файл виглядатиме так:

Операційна система - Windows 10 *Це приклад тексту в файлі  
Інформація\_EJRC2.txt*

Також додайте розрядність вашої операційної системи. Якщо ви її не знаєте, то подивіться про це в нашому блозі:

<https://shels.com.ua/blog.htm?b=103>

Операційна система - Windows 10 *Це приклад тексту в файлі  
Інформація\_EJRC2.txt*  
Розрядність ОС - 64

Також додайте який SQL-сервер буде використовуватись для **ЕЖРК 2**. В нашому випадку — **2014**:

Операційна система - Windows 10 *Це приклад тексту в файлі  
Інформація\_EJRC2.txt*  
Розрядність ОС - 64  
SQL-сервер - 2014

Спочатку потрібно завантажити файли встановлення для **SQL Server** та **Management Studio**.

Переходьте за цією адресою, щоб завантажити **Management Studio**:

<https://go.microsoft.com/fwlink/?linkid=2195969&clid=0x419>

А також за цією, для **SQL Server**:

<https://www.microsoft.com/en-US/download/details.aspx?id=42299>

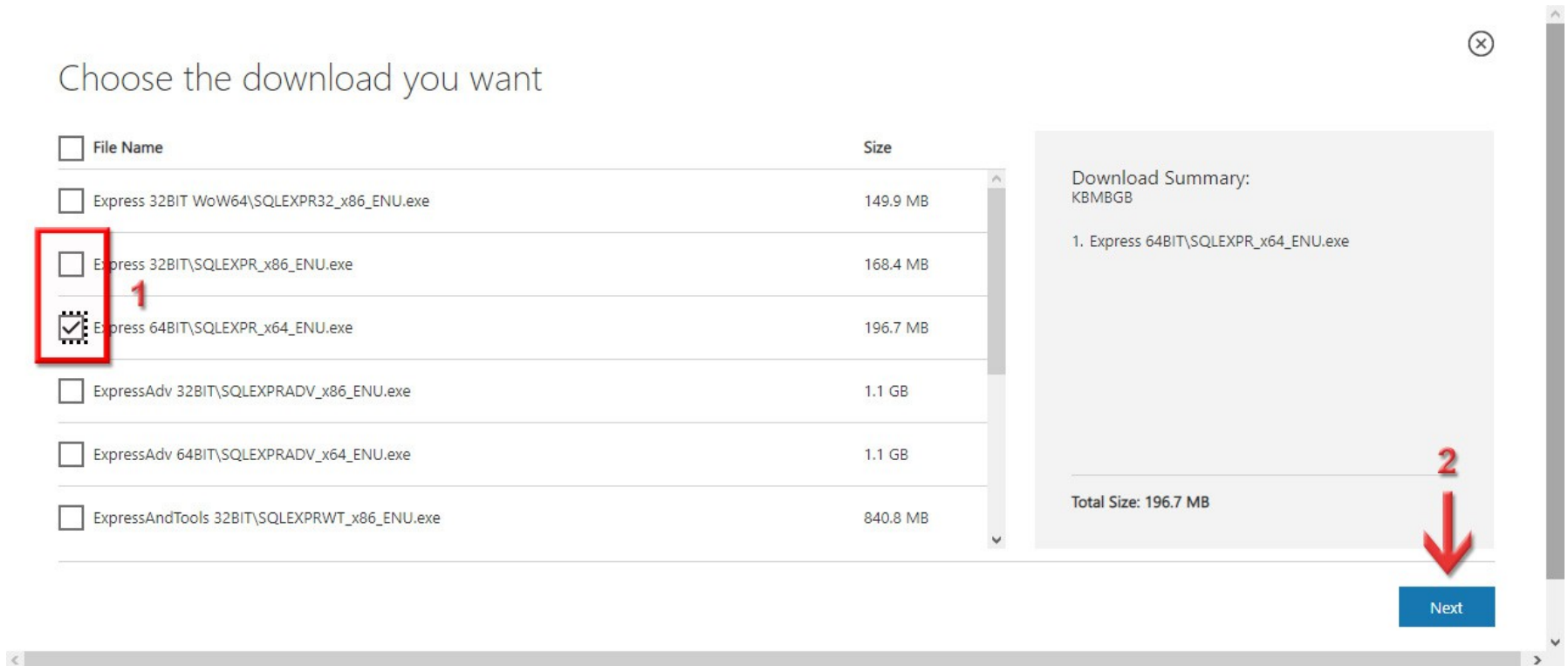
На сайті **Microsoft** в списку мов потрібно вибрати англійську (**Select Language - English**) і натиснути кнопку **Download**. Нам доводиться використовувати англійську версію SQL-сервера, тому що не має української, а російська версія не хоче встановлюватись на український інтерфейс **Windows**.



В списку **Choose the download you want** поставте галочку навпроти файлу з назвою **Express 64BIT\SQLEXP\_x64\_ENU.exe**, якщо у вас **64**-розрядна система, або з назвою **Express 32BIT\SQLEXP\_x86\_ENU.exe** - якщо **32**-розрядна система.

Більше нічого завантажувати не потрібно.

Натисніть кнопку **Next**, щоб розпочати завантаження.



Choose the download you want

<input type="checkbox"/> File Name	Size
<input type="checkbox"/> Express 32BIT WoW64\SQLEXP32_x86_ENU.exe	149.9 MB
<input type="checkbox"/> Express 32BIT\SQLEXP_x86_ENU.exe	168.4 MB
<input checked="" type="checkbox"/> Express 64BIT\SQLEXP_x64_ENU.exe	196.7 MB
<input type="checkbox"/> ExpressAdv 32BIT\SQLEXPADV_x86_ENU.exe	1.1 GB
<input type="checkbox"/> ExpressAdv 64BIT\SQLEXPADV_x64_ENU.exe	1.1 GB
<input type="checkbox"/> ExpressAndTools 32BIT\SQLEXPRTW_x86_ENU.exe	840.8 MB

Download Summary:  
KBMBGB

1. Express 64BIT\SQLEXP\_x64\_ENU.exe

Total Size: 196.7 MB

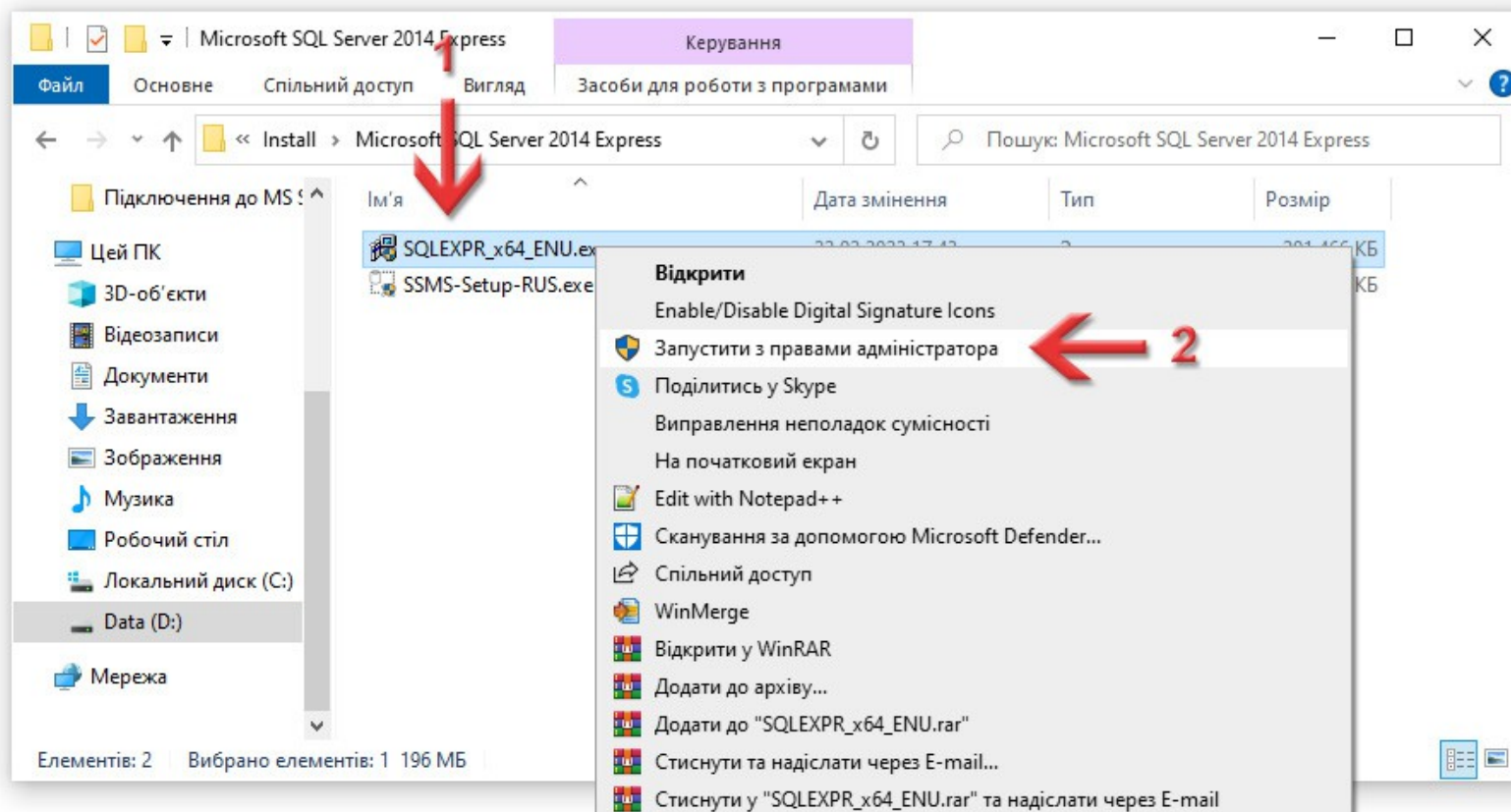
Next

2

Встановлення **MS SQL Server 2014**

Перейдіть в каталог, куди ви щойно завантажили інсталяції. Натисніть праву кнопку миші на файлі **SQLEXP\_x64\_ENU.exe** (для 64-розрядної системи) або **SQLEXP\_x86\_ENU.exe** (для 32-розрядної системи).

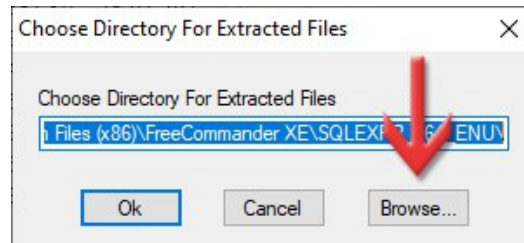
В контекстному меню виберіть пункт **Запустити з правами адміністратора**.



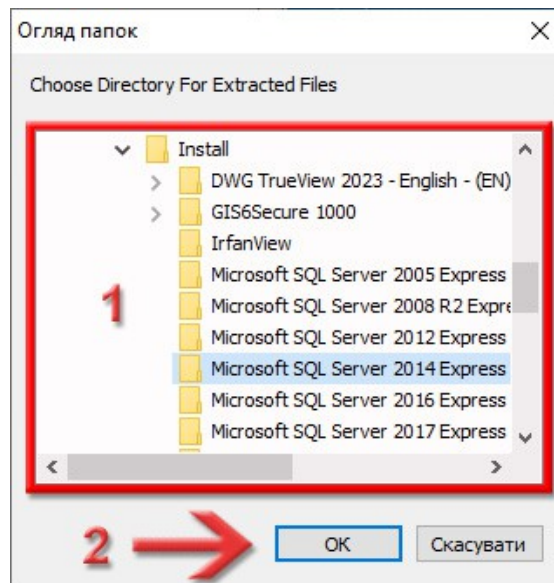
Система може запитати: ***Дозволити цій програмі вносити зміни на вашому пристрої?***  
Таке питання буде ще зустрічатись при запуску інших програм для цієї інструкції, тому в подальшому я про це писати не буду - натискайте кнопку **Так**.



Пакувальна програма запитає в яку папку розпакувати файли інсталяції.  
Натисніть кнопку **Browse...**.

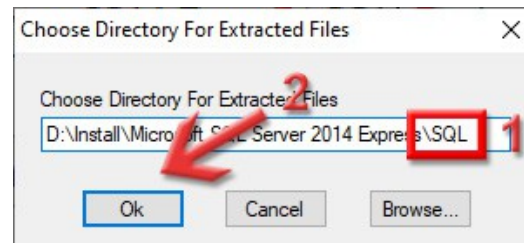


З'явиться вікно **Огляд папок**, де потрібно вибрати каталог, в який буде проводитись розпакування інсталяційних файлів. Раджу вибрати ту ж саму папку, куди зберегли інсталяцію SQL-сервера.  
Виділивши папку, натисніть кнопку **OK**.

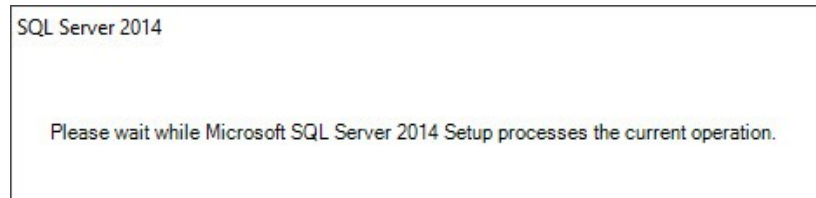
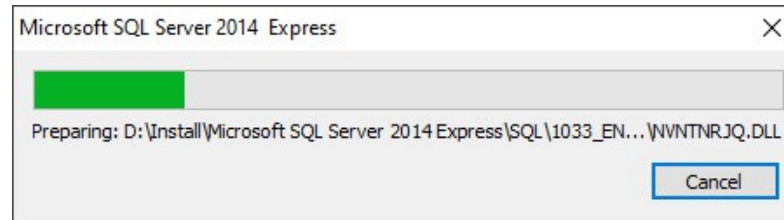


Ви повернетесь в попереднє вікно, де в полі **Choose Directory For Extracted Files** вже буде заповнений шлях до папки, яку ви обрали. Тепер, в кінці цього поля додайте текст \SQL.  
Таким чином ми вкажемо папку, куди будуть розпаковуватись файли інсталяції.

Щоб продовжити, натисніть кнопку **Ok**.



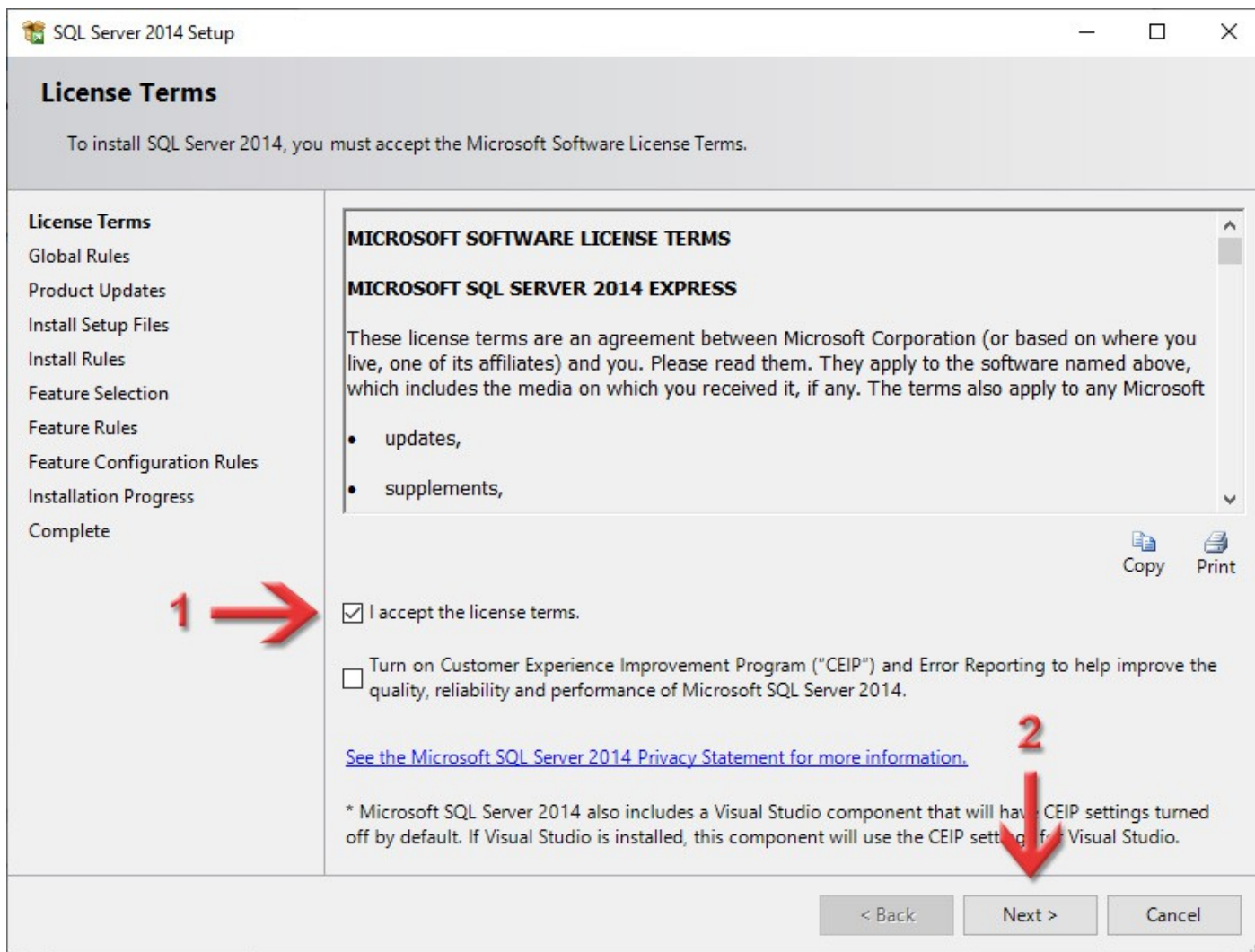
Пакувальник почне розпакування та підготовку інсталяції.  
Тут нічого натискати не потрібно.



Перед нами з'явиться вікно **SQL Server Installation Center**, де можна почитати документацію, перевірити на сумісність, оновити та інші додаткові функції. Нам це все не потрібно, просто зліва вибираємо сторінку **Installation** і функцію **New SQL Server stand-alone installation or add features to an existing installation**.



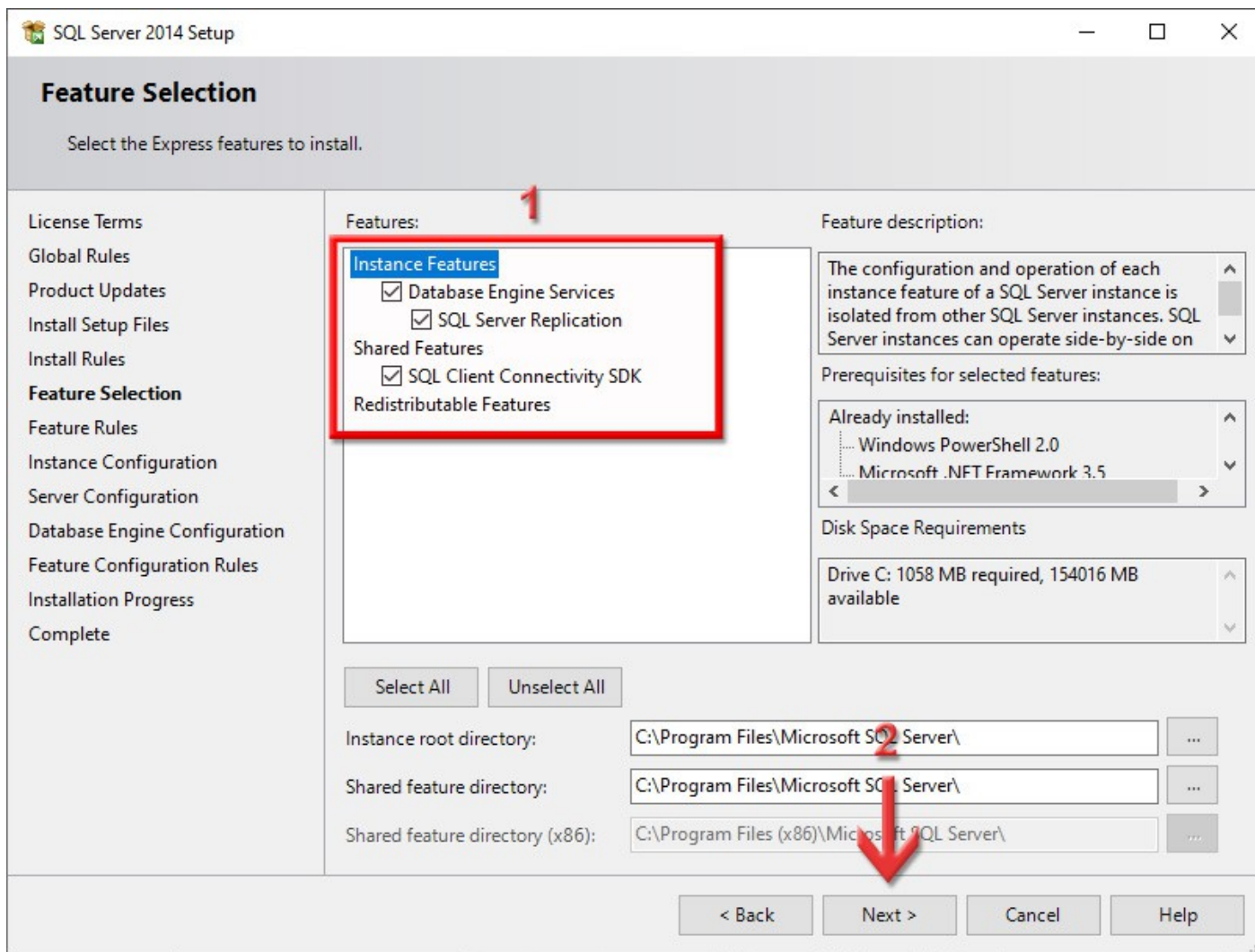
Програма інсталяції покаже умови ліцензії.  
Потрібно поставити галочку **I accept the license terms**, яка говорить про те, що ви приймаєте ліцензійні умови і натиснути кнопку **Next >**.



Інсталяція перевірить наявність оновлень, встановить додаткові матеріали і перевірить на сумісність. Це все буде виконуватись автоматом, тому наступним кроком, який потрібно зробити, буде вибір компонентів встановлення.

Обов'язковим є *Database Engine Services*.

Раджу вибрати так, як у мене на скриншоті. Для продовження натисніть **Next >**.



На сторінці **Instance Configuration** (налаштування екземпляру) переключіть перемикач в положення **Named instance**, в його полі і в полі **Instance ID** вкажіть назву **SQL2014**.  
Поле **Installed instances** у вас може бути не пустим, як у мене — це нормально.  
Натисніть кнопку **Next >**.

SQL Server 2014 Setup

### Instance Configuration

Specify the name and instance ID for the instance of SQL Server. Instance ID becomes part of the installation path.

License Terms  
Global Rules  
Product Updates  
Install Setup Files  
Install Rules  
Feature Selection  
Feature Rules  
**Instance Configuration**  
Server Configuration  
Database Engine Configuration  
Feature Configuration Rules  
Installation Progress  
Complete

Default instance  
 Named instance:

SQL2014

Instance ID: SQL2014

SQL Server directory: C:\Program Files\Microsoft SQL Server\MSSQL12.SQL2014

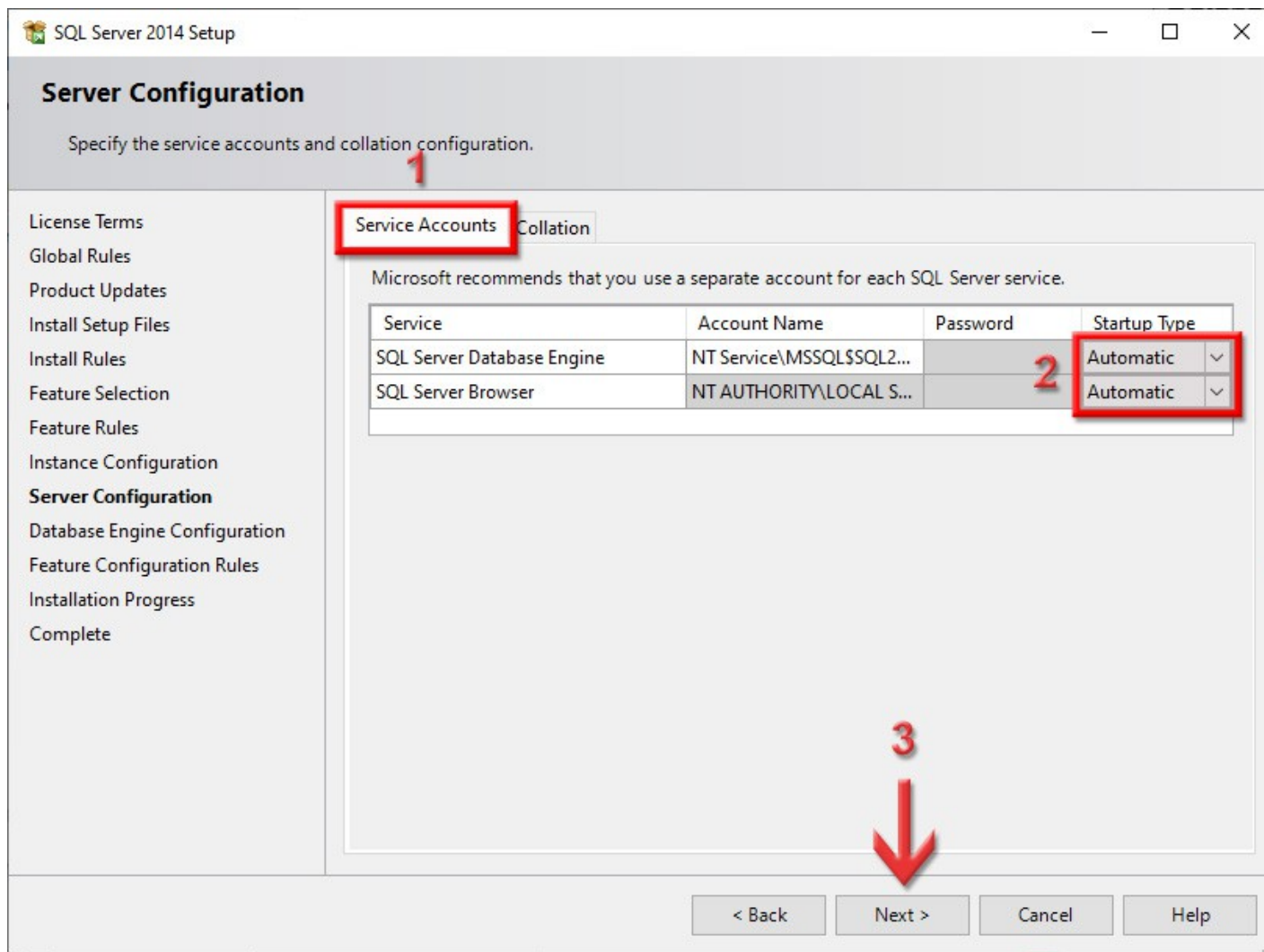
Installed instances:

Instance Name	Instance ID	Features	Edition	Version
---------------	-------------	----------	---------	---------

< Back   Next >   Cancel   Help

Перевірте, щоб на вкладці **Service Accounts** обидві служби (*SQL Server Database Engine* і *SQL Server Browser*), в колонці **Startup Type**, мали тип *Automatic*.

На вкладці **Collation** нічого змінювати не потрібно, тому туди можете і не переключатись.  
Натисніть кнопку **Next >**.





На вкладці **Server Configuration** переключіть **Authentication Mode** на **Mixed Mode (SQL Server authentication and Windows authentication)**, вкажіть в полі **Enter password** пароль для доступу до SQL-сервера (раджу *rrdkz*, але можете і якийсь свій) та повторіть його в **Confirm Password**. Це пароль головного адміністратора **sa**. **Це дуже важливий етап, не пропускайте його!**

Відкрийте файл **Інформація\_EJRC2.txt**, про який ми говорили на сторінці 4, і додайте туди запис про логін і пароль головного адміністратора, який ви ввели на цій сторінці. Не лінуйтесь повторити за мною записи у файл, адже якщо ви введете нестандартний пароль і забудете його, то потім буде складно щось з цим зробити!

Доступ до сервера:  
sa  
rrdkz

*Це приклад тексту в файлі  
Інформація\_EJRC2.txt*

The screenshot displays the 'Server Configuration' step of the SQL Server Enterprise Setup wizard. The 'Server Configuration' tab is highlighted with a red box (1). The 'Authentication Mode' section shows 'Mixed Mode (SQL Server authentication and Windows authentication)' selected with a radio button (2). The 'Enter password' and 'Confirm password' fields are filled with masked characters and highlighted with a red box (3). The 'Specify SQL Server administrators' list contains 'NICKS-PC\nickS (NickS)'. A warning box states 'SQL Server administrators have unrestricted access to the Database Engine.'

На поле **Specify SQL Server administrators** не звертайте увагу — у кожного це поле буде заповнене по-своєму. Туди записується поточний користувач операційної системи. Якщо ж там у вас пусто, натисніть кнопку **Add Current User**.

На цій сторінці ніякі інші вкладки не чіпайте — нехай буде так, як є.  
Натисніть кнопку **Next >**.

SQL Server 2014 Setup

### Database Engine Configuration

Specify Database Engine authentication security mode, administrators and data directories.

License Terms  
Global Rules  
Product Updates  
Install Setup Files  
Install Rules  
Feature Selection  
Feature Rules  
Instance Configuration  
Server Configuration  
**Database Engine Configuration**  
Feature Configuration Rules  
Installation Progress  
Complete

Server Configuration | Data Directories | User Instances | FILESTREAM

Specify the authentication mode and administrators for the Database Engine.

Authentication Mode \_\_\_\_\_

Windows authentication mode

Mixed Mode (SQL Server authentication and Windows authentication)

Specify the password for the SQL Server system administrator (sa) account. \_\_\_\_\_

Enter password: ●●●●

Confirm password: ●●●●

Specify SQL Server administrators \_\_\_\_\_

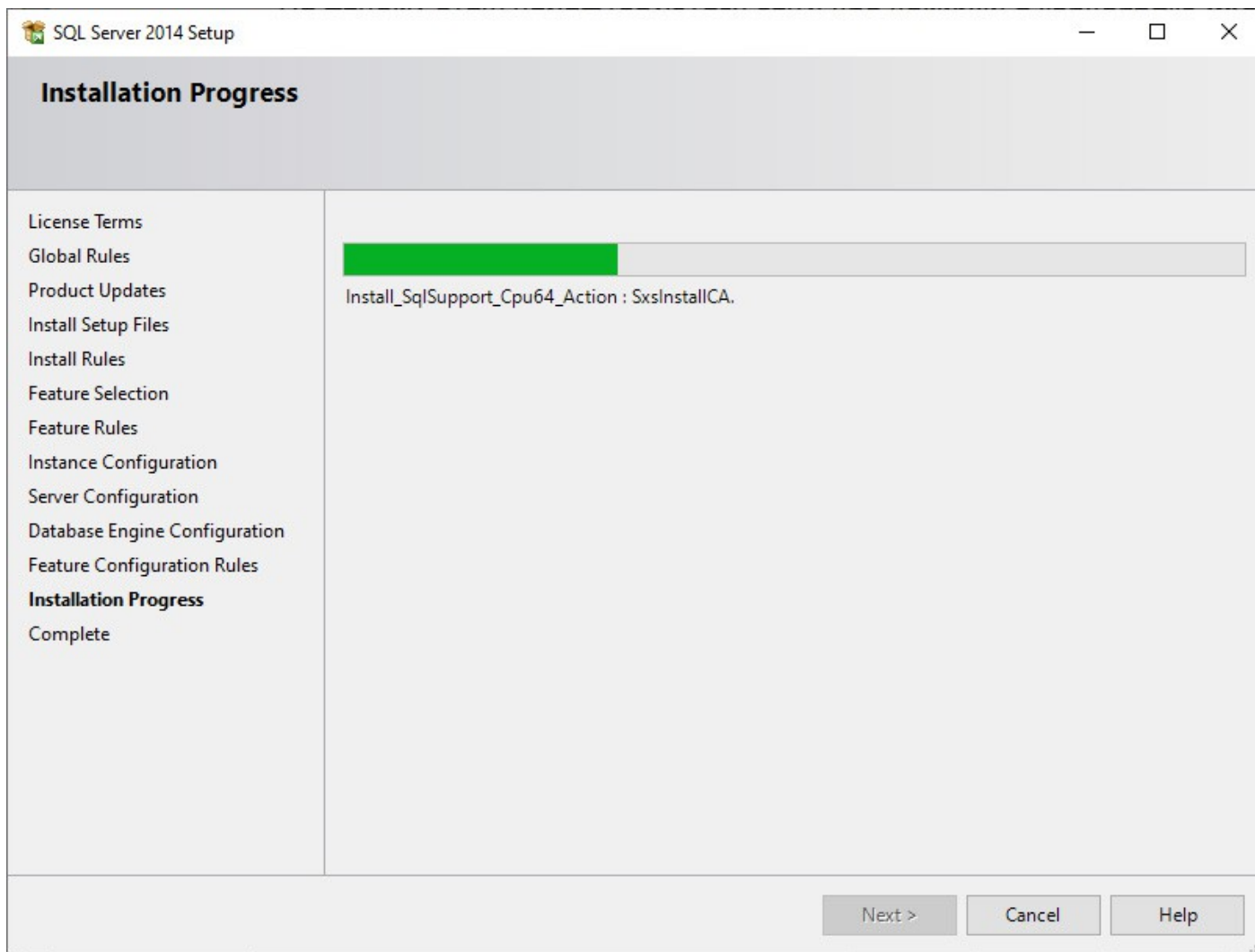
NICKS-PC\nickS (NickS)

SQL Server administrators have unrestricted access to the Database Engine.

Add Current User | Add... | Remove

< Back | **Next >** | Cancel | Help

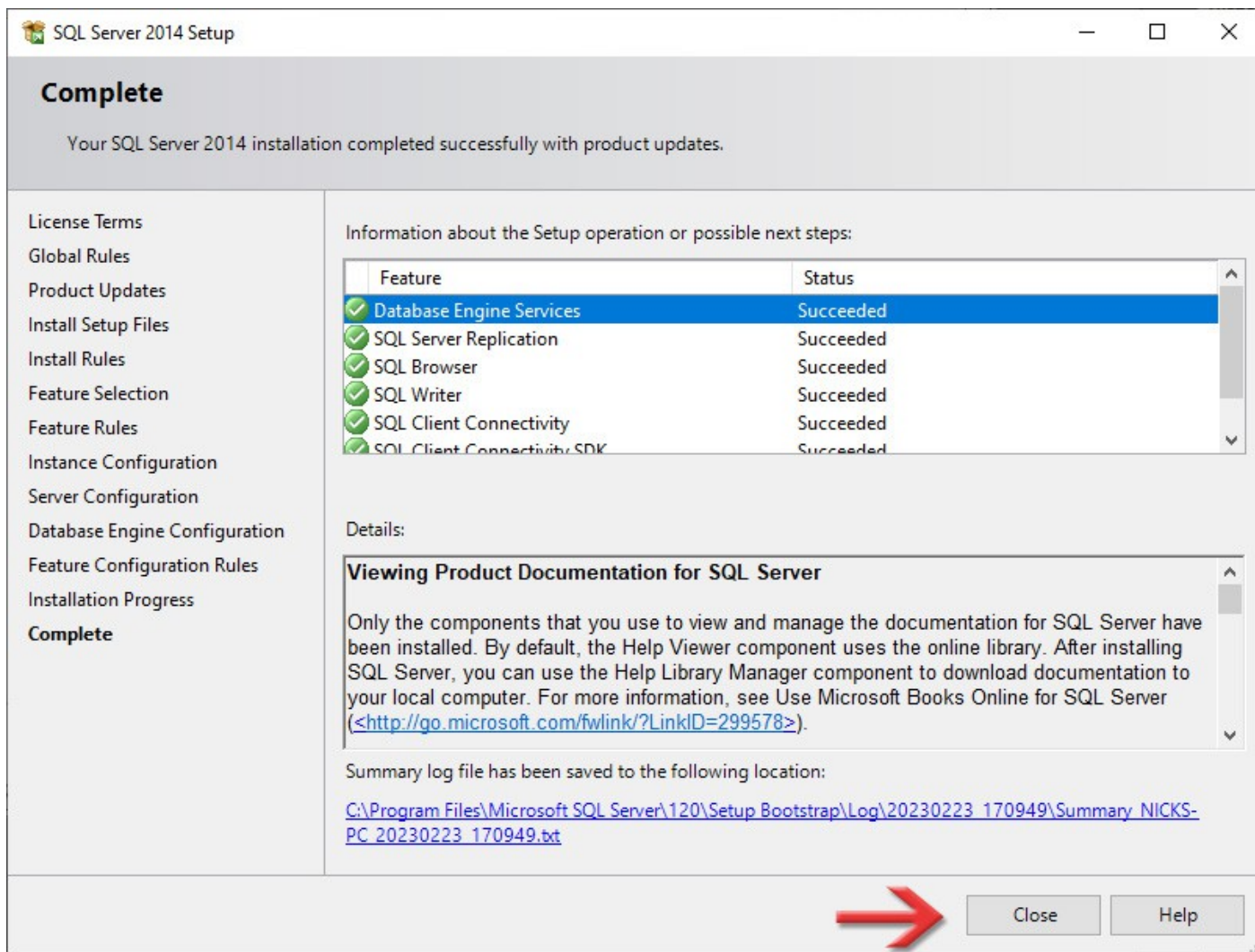
Розпочнеться інсталяція SQL-сервера. Це може зайняти певний час.  
Очікуйте, тут нічого натискати не потрібно.



Даний етап та зелені значки символізують про успішне завершення інсталяції **SQL Server 2014**.

Натисніть кнопку **Close**.

Щоб завершити інсталяцію, також закрийте вікно **SQL Server Installation Center**.



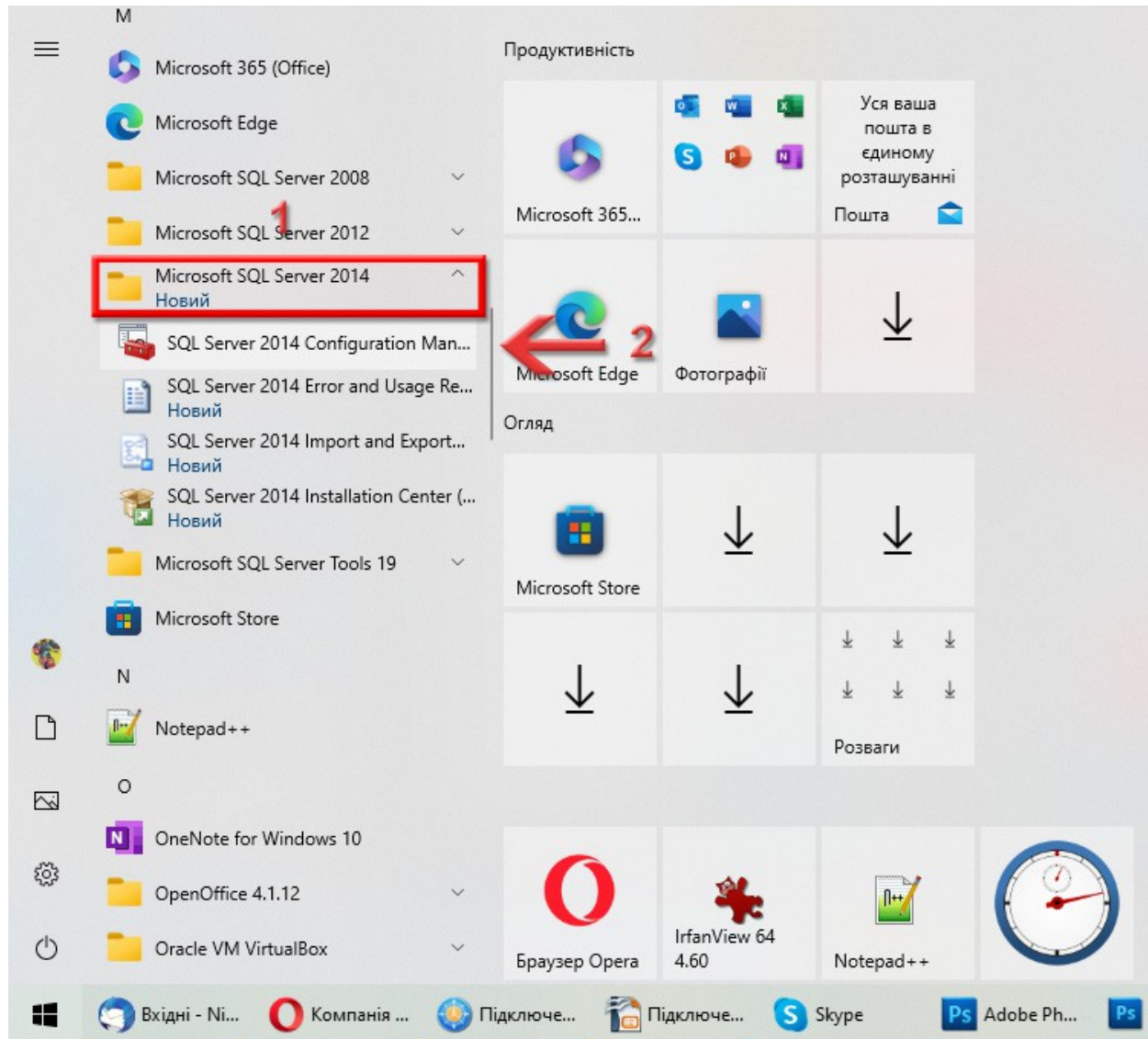
3

Налаштування

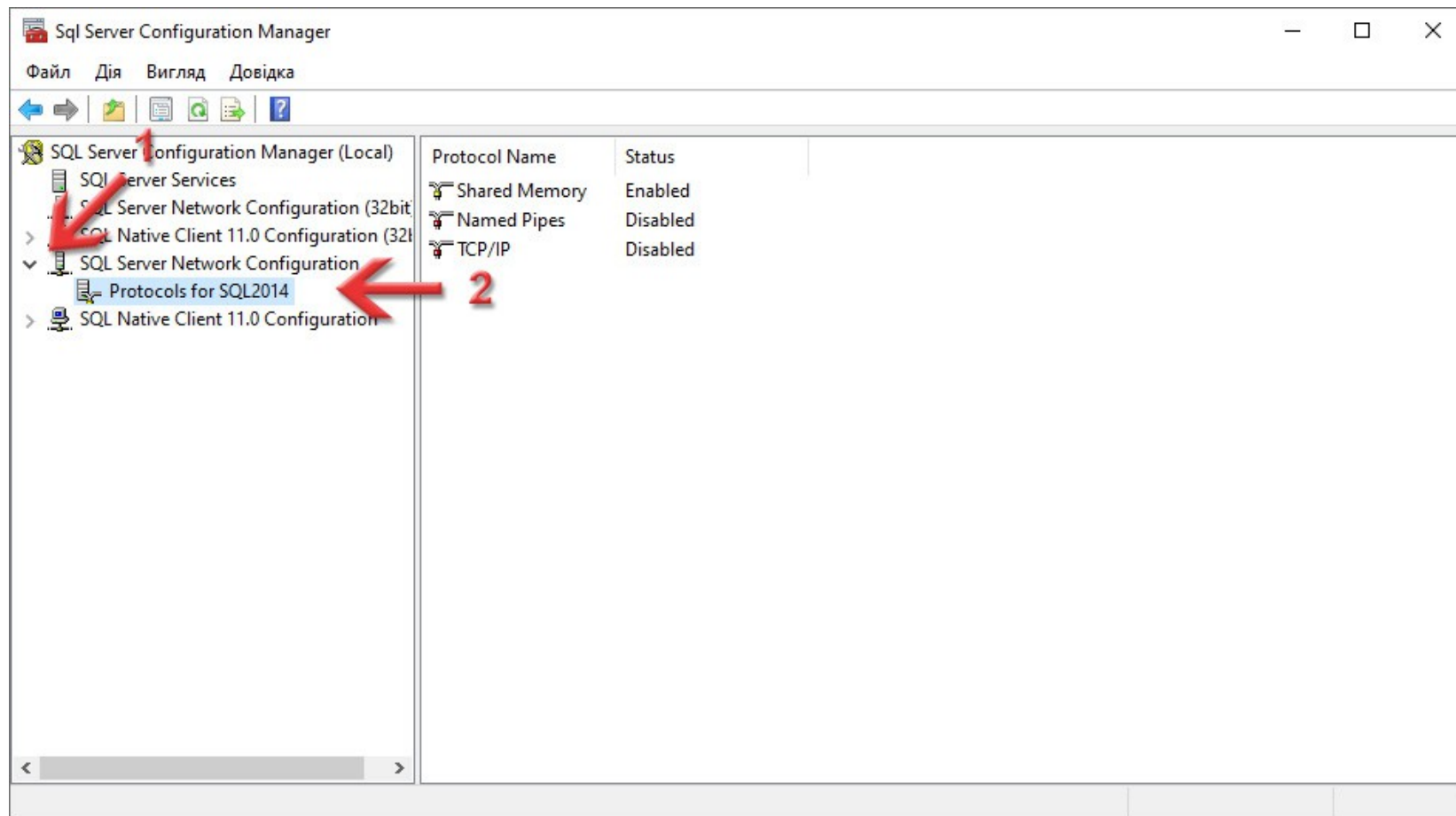
Натисніть кнопку **Пуск** і серед всіх програм знайдіть групу **Microsoft SQL Server 2014**.

В ній запустіть додаток **SQL Server 2014 Configuration Manager**.

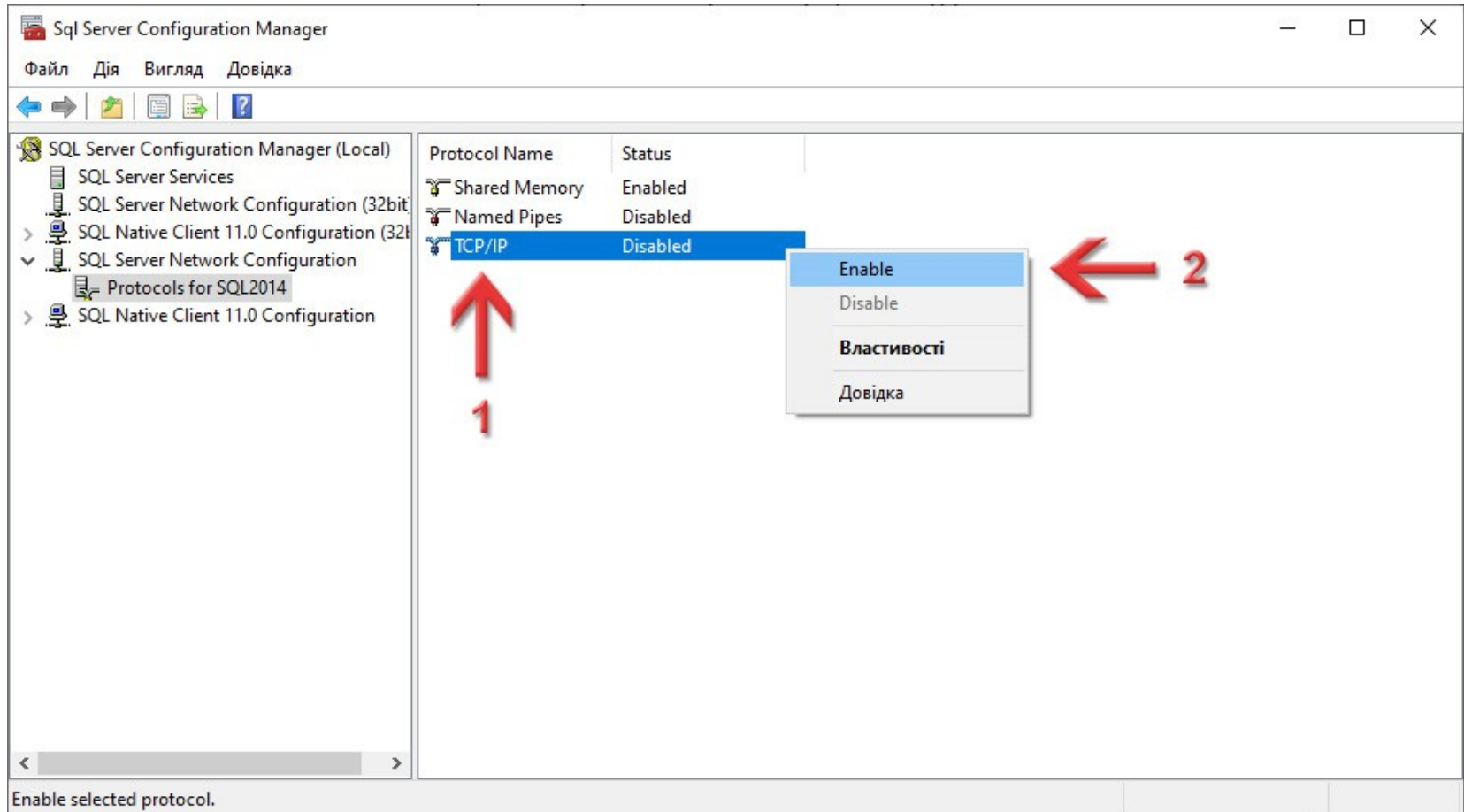
В цьому додатку можна керувати службами **SQL Server**, а також налаштовувати їх роботу по мережі.



В новому вікні, в лівій частині, розкрийте розділ **SQL Server Network Configuration** та виділіть **Protocols for SQL2014** (у вас може називатись по іншому, якщо на [сторінці 15](#) ви дали іншу назву іменованому екземпляру).

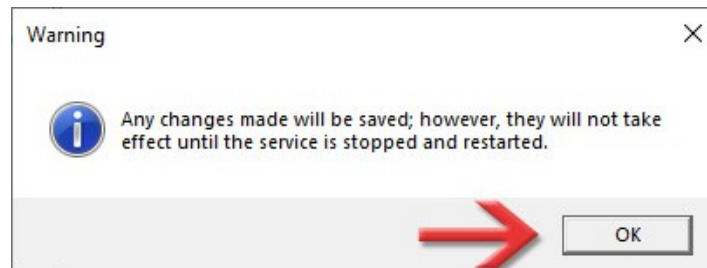


В правій області по параметру **TCP/IP** натисніть правою кнопкою миші і в контекстному меню виберіть **Enable**. Таким чином ми включимо для SQL-сервера можливість працювати по мережі, якщо нам це в майбутньому треба буде.



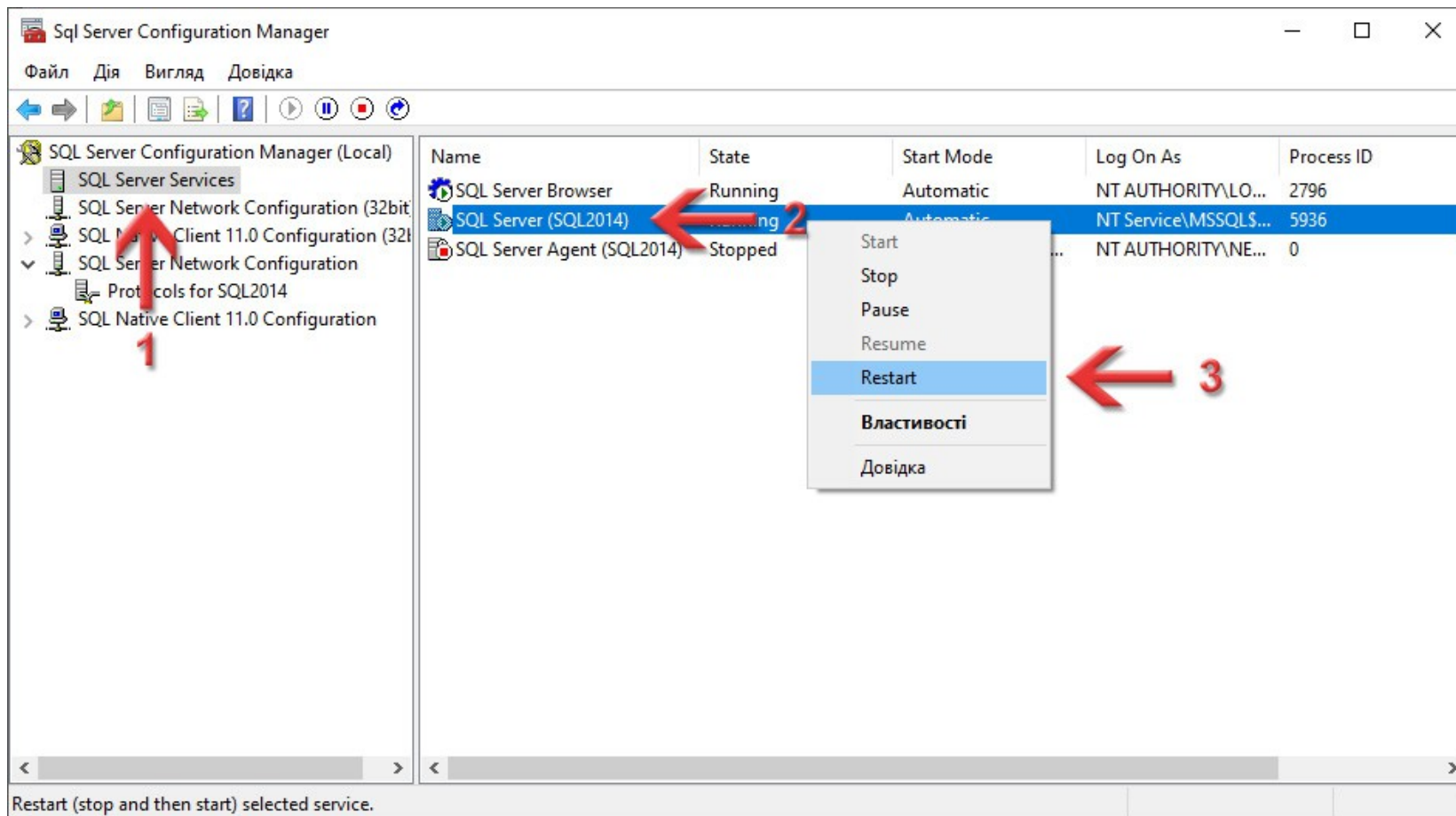


З'явиться вікно **Warning** з повідомленням, що щоб зміни внеслись, потрібно перезапустити SQL-сервер.  
Просто натисніть кнопку **OK**.

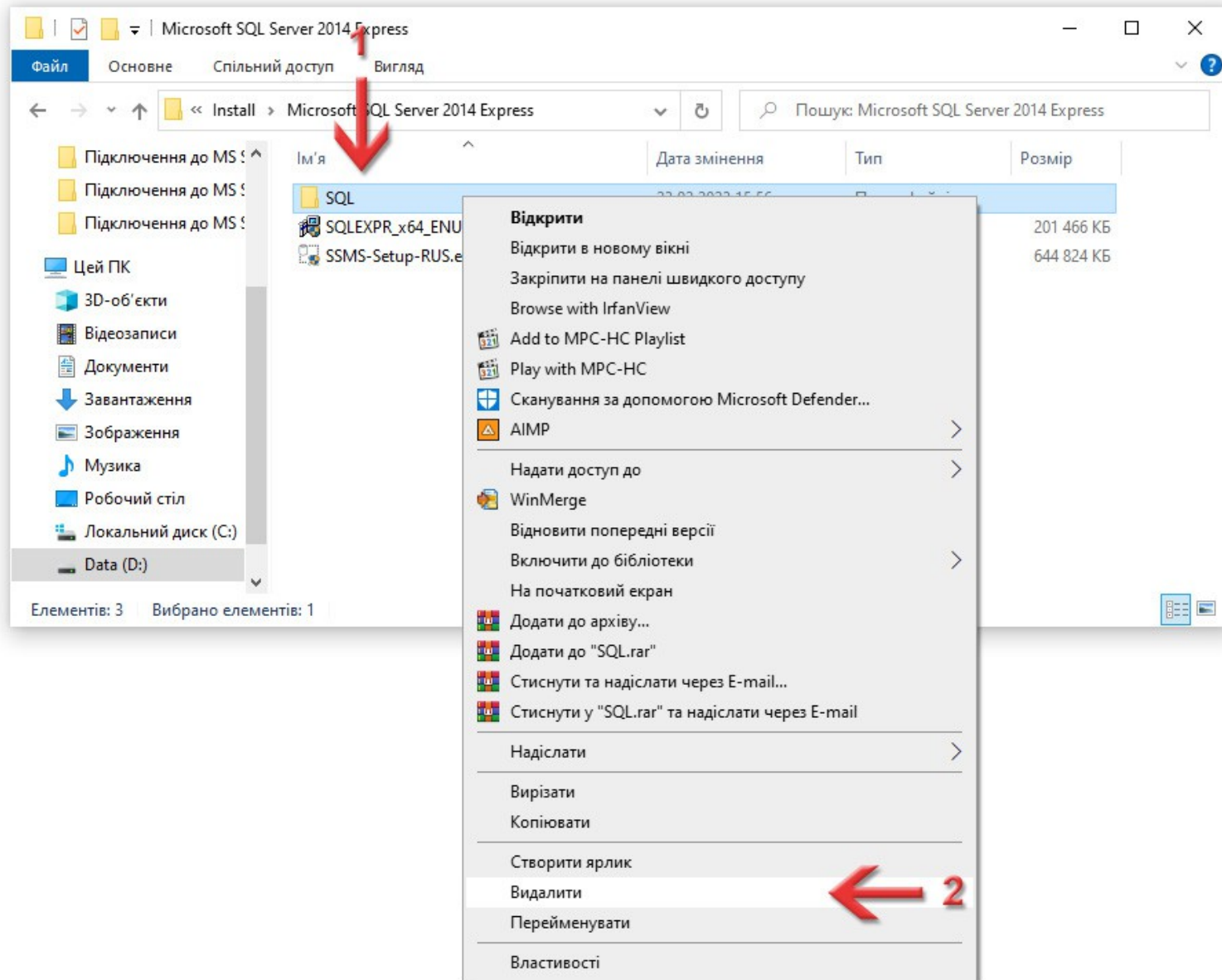


В лівій частині виділіть розділ **SQL Server Services**, а в правій області по службі **SQL Server (SQL2014)** (в дужках назва іменованого екземпляра, яку ви задавали на сторінці 15) натисніть правою кнопкою миші і в контекстному меню виберіть команду **Restart**.

Програма перезапустить вибрану службу і це вікно можна буде закривати.



Перейдіть в каталог, який ви вказували на сторінці 9. Натисніть праву кнопку миші на папці **SQL** та виберіть команду **Видалити**. Це тимчасові файли для інсталяції, тому вони нам більше не потрібні, їх можна безпечно видалити.

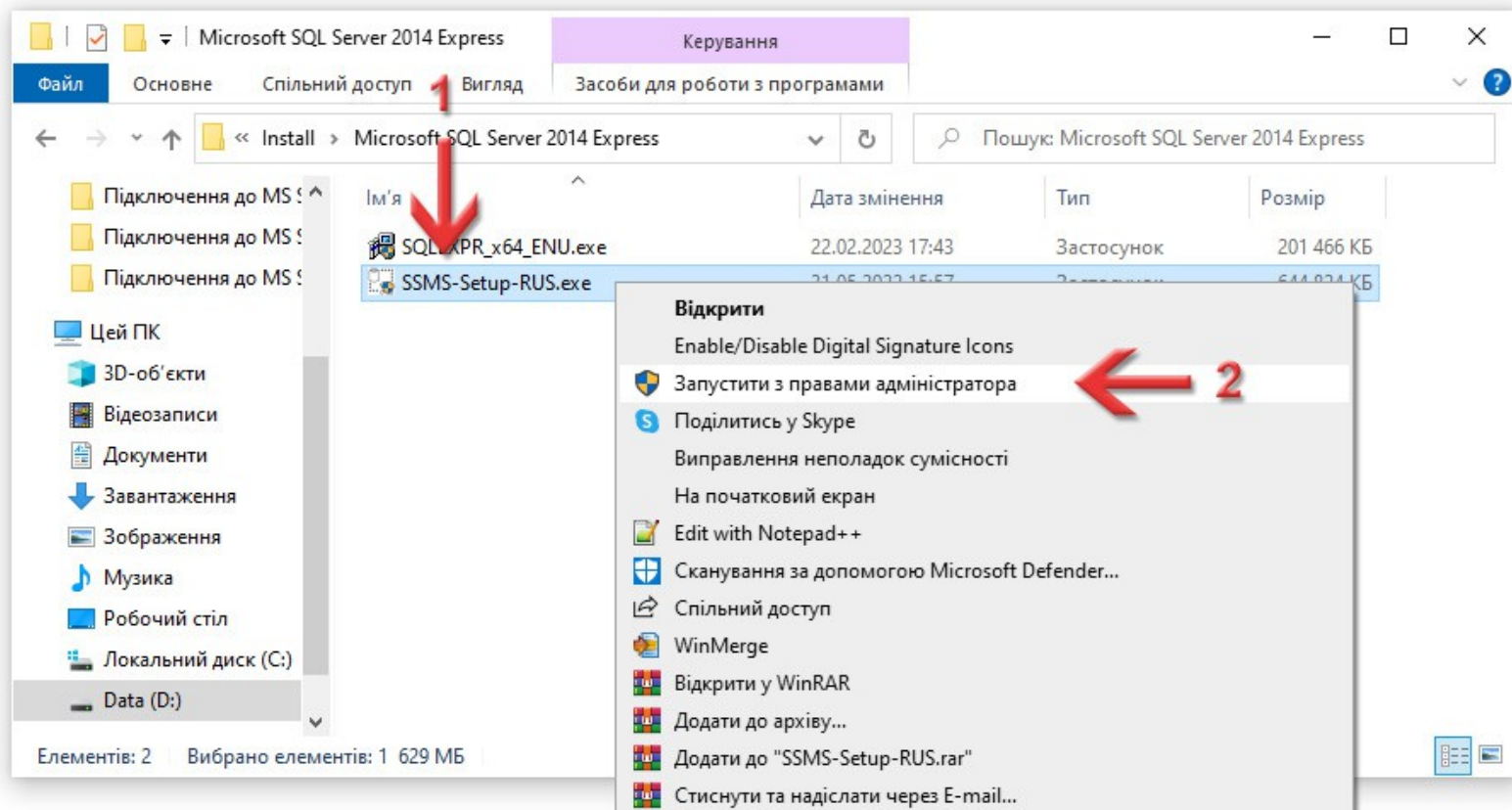


# 4

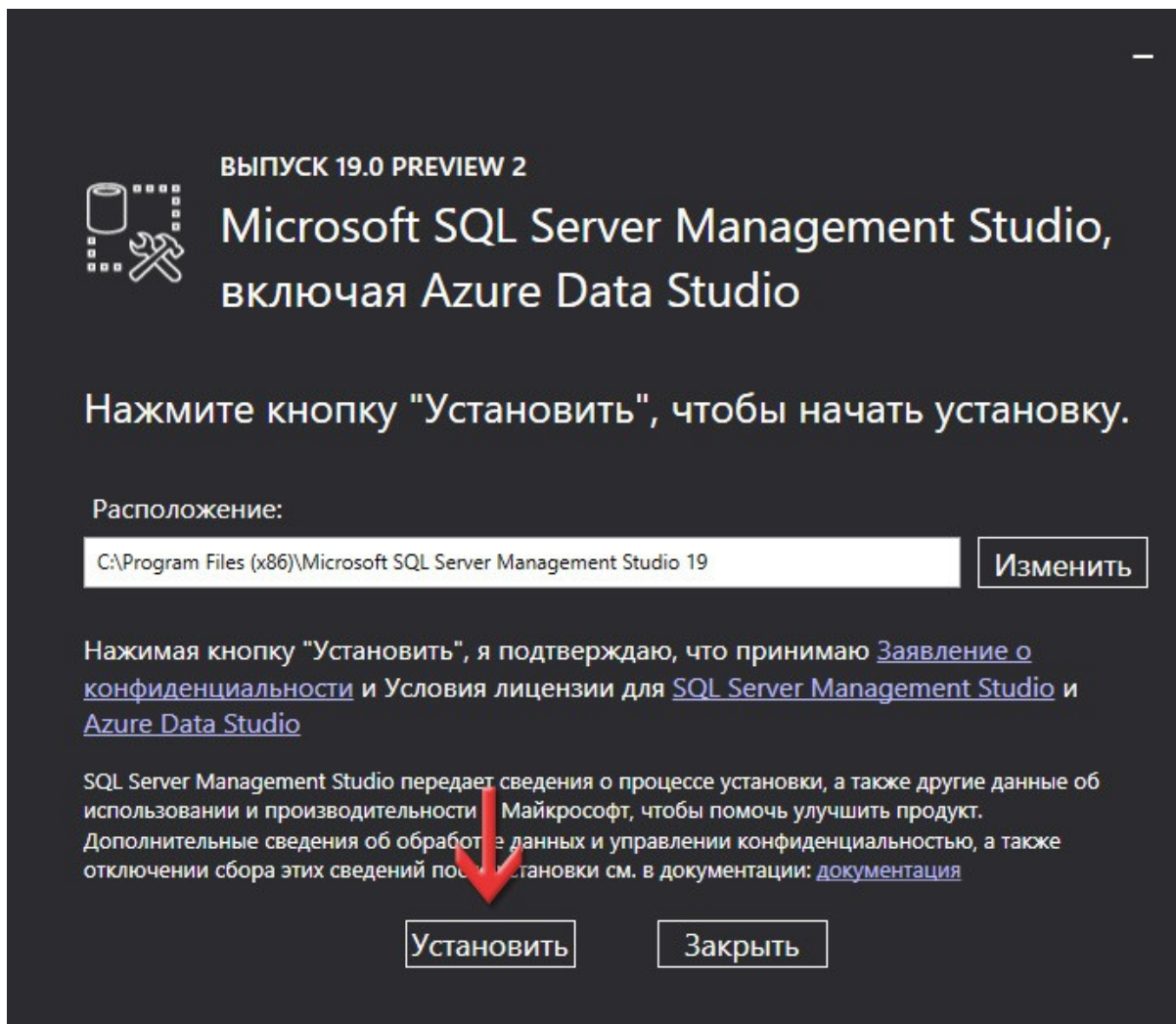
## Встановлення **MS SQL Server Management Studio**

Ця програма нам знадобиться для того, щоб підключити базу даних для **ЕЖРК 2**, а також може допомогти в майбутньому підключати інші бази, відключати чи перевіряти їх роботу.

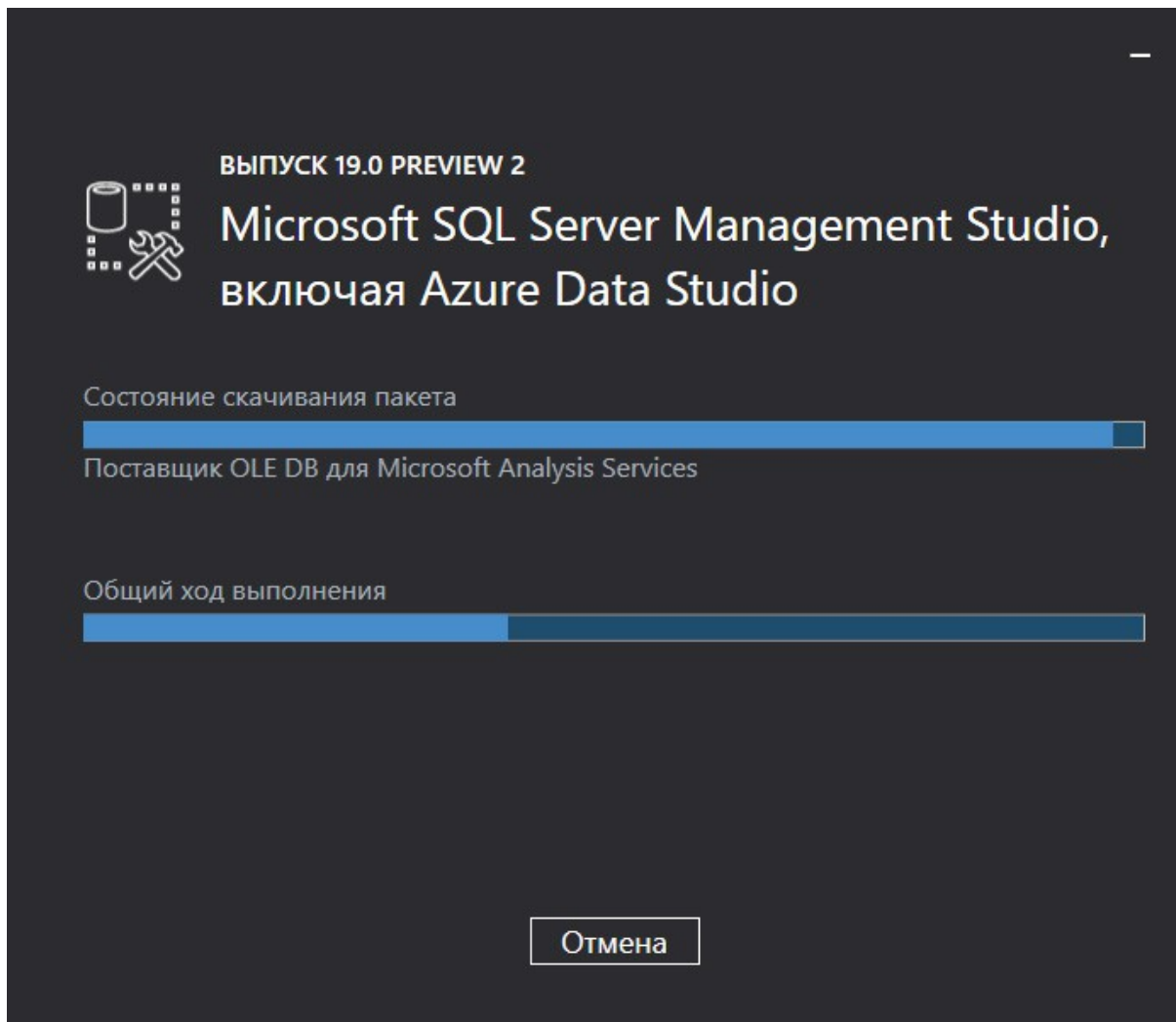
Перейдіть в каталог куди ви завантажували інсталяції на [сторінці 5](#). Натисніть праву кнопку миші на файлі **SSMS-Setup-RUS.exe** і в контекстному меню виберіть пункт **Запустити з правами адміністратора**.




Інсталяція дуже проста. У вікні, що з'явиться, натисніть кнопку Установить.



Дочекайтесь, поки встановляться всі необхідні компоненти.



ВЫПУСК 19.0 PREVIEW 2



Microsoft SQL Server Management Studio,  
включая Azure Data Studio

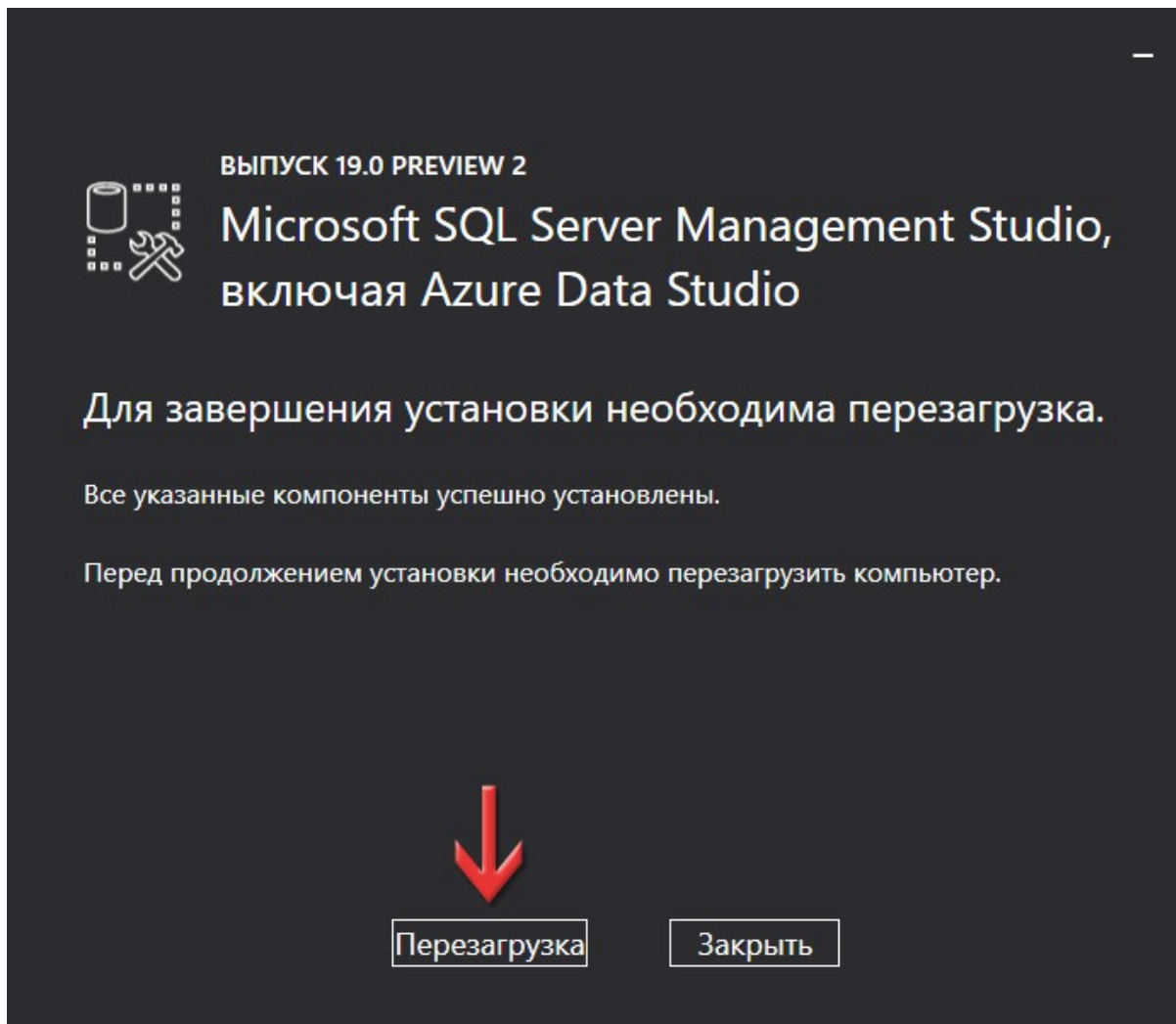
Состояние скачивания пакета

Поставщик OLE DB для Microsoft Analysis Services

Общий ход выполнения

Отмена

Натисніть кнопку Перезагрузка, щоб перезавантажити свій ПК.

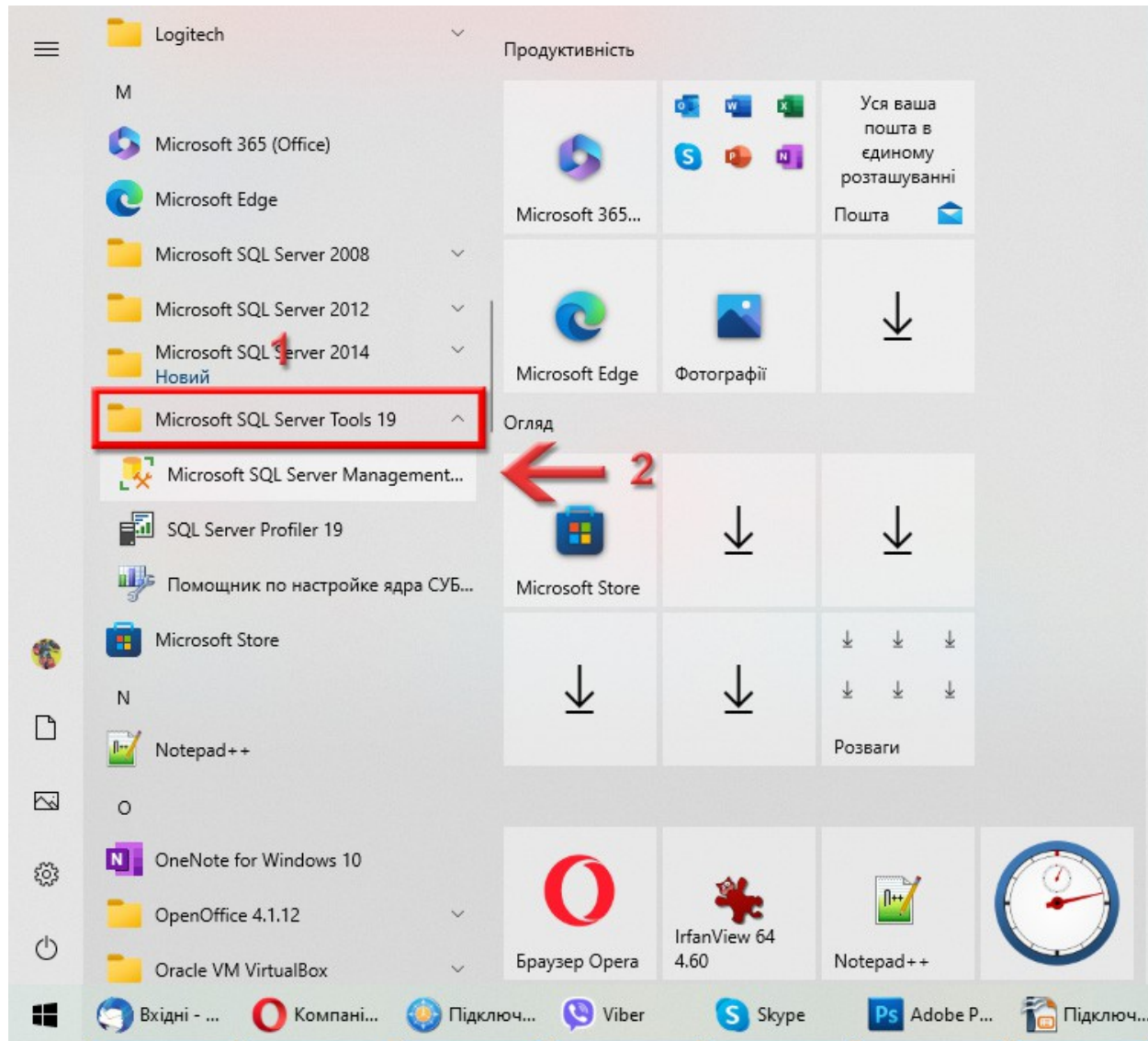




# 5

Відновлення бази даних для  
**ЕЖРК 2 в MS SQL Server 2014**

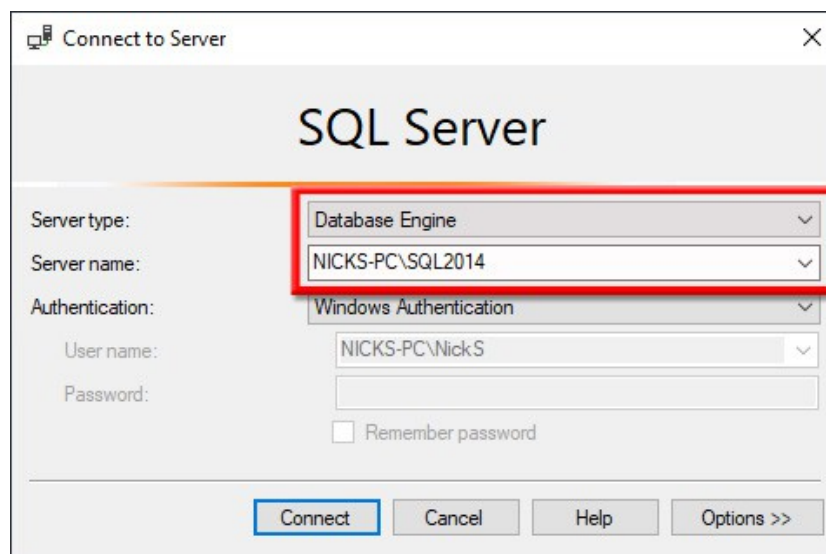
Натисніть кнопку **Пуск** і серед всіх програм знайдіть групу **Microsoft SQL Server Tools 19**.  
В ній запустіть додаток **Microsoft SQL Server Management Studio 19**.  
За допомогою цієї програми ми підключимо базу даних для **ЕЖРК 2**.



З'явиться вікно для з'єднання з сервером. В полі **Server type** має бути вибрано **Database Engine**. В полі **Server name** має бути прописано правильне підключення до сервера. Ці два поля заповнюються автоматично, а якщо цього не відбулось, то заповніть вручну.

Підключення до сервера вказується за такою формулою: *<Назва ПК>\<Назва екземпляру>*. Як бачите, мій пристрій називається *NICKS-PC*, щоб дізнатись назву свого, почитайте цей блог: <https://shels.com.ua/blog.htm?b=106>

А назва екземпляра у вас може бути точно такою, як і у мене — *SQL2014*, бо ми її задавали на сторінці 15.



Знаючи тепер правильний рядок підключення до сервера, додайте його у наш файл інформації, бо він ще декілька раз буде використовуватись. Раджу це додати під рядок *SQL-сервер*:

Операційна система - Windows 10  
Розрядність ОС - 64  
SQL-сервер - 2014  
Підключення - NICKS-PC\SQL2014

*Це приклад тексту в файлі  
Інформація\_EJRC2.txt*

В списку **Authentication** виберіть **SQL Server Authentication**. В полях **Login** та **Password** вкажіть, відповідно, логін та пароль для системного адміністратора SQL-сервера. Цей логін та пароль ми записували в файл інформації (блок *Доступ до сервера*) на сторінці 17.

Натисніть кнопку **Connect**.

Connect to Server

### SQL Server

Server type: 1 Database Engine

Server name: NICKS-PC\SQL2014

Authentication: SQL Server Authentication

Login: 2 sa

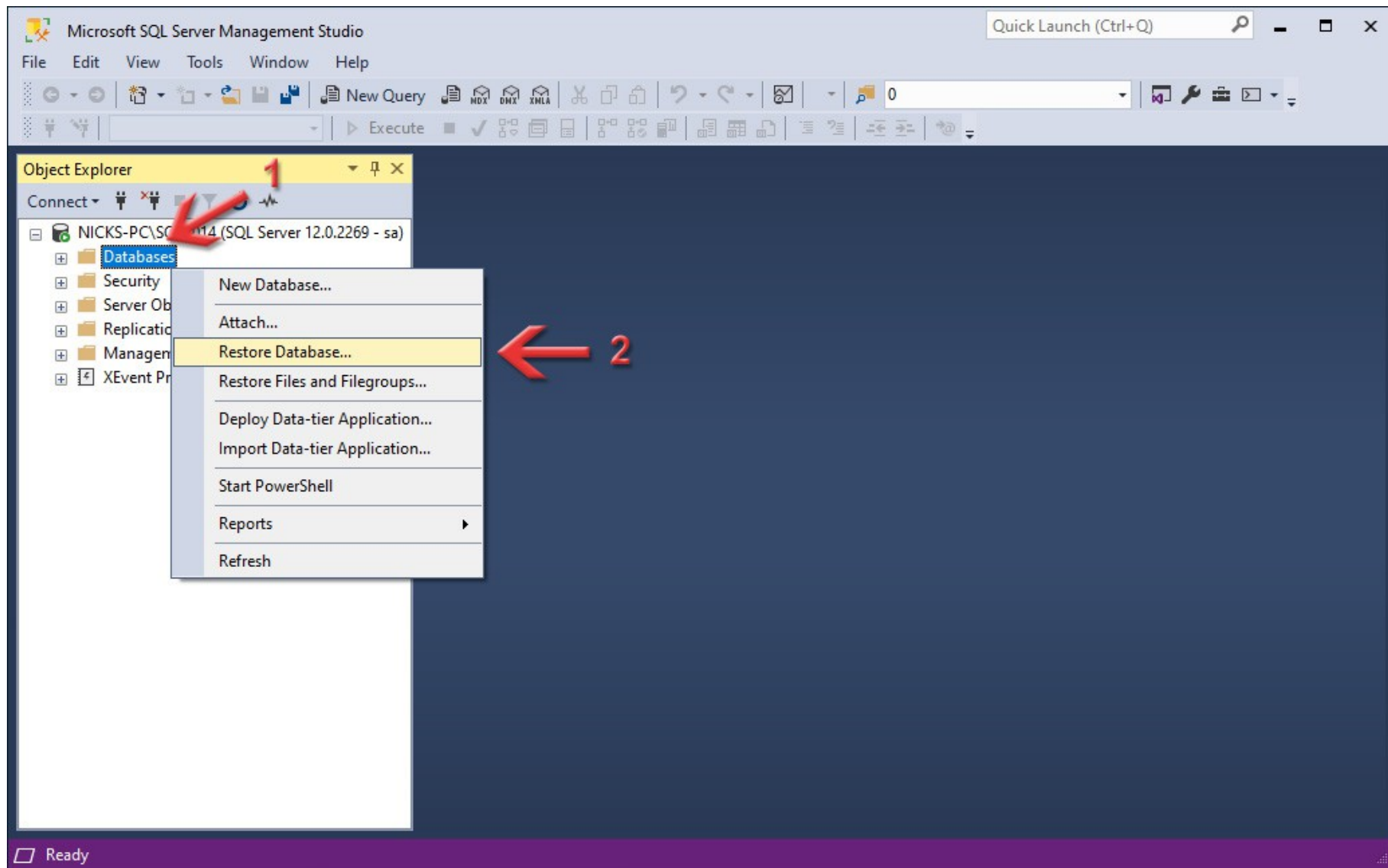
Password: \*\*\*\*\*

Remember password

3 Connect Cancel Help Options >>

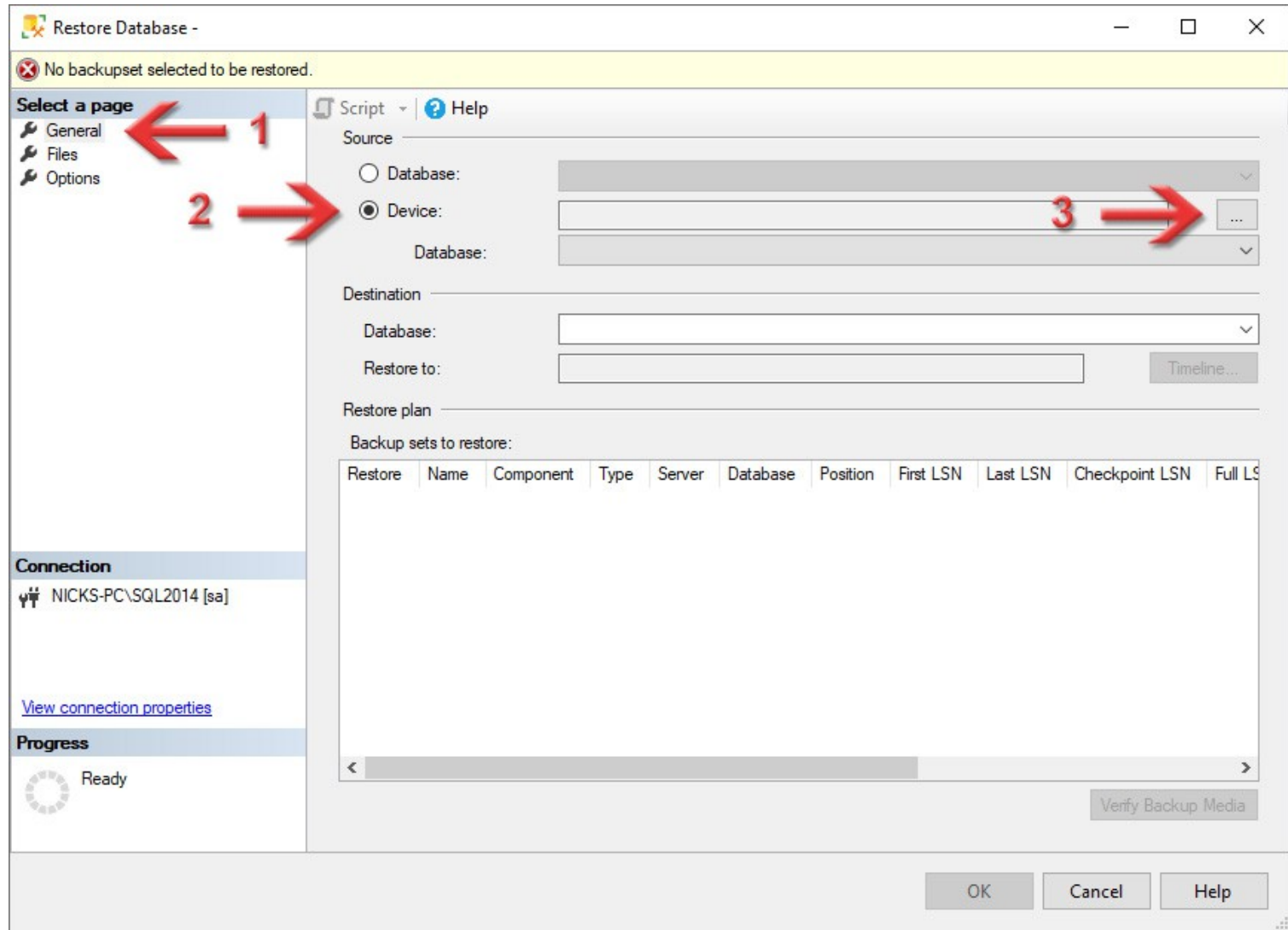


Зліва, в **Object Explorer**, виділіть розділ **Databases** і натисніть на ньому праву кнопку миші.  
В контекстному меню виберіть команду **Restore Database....**

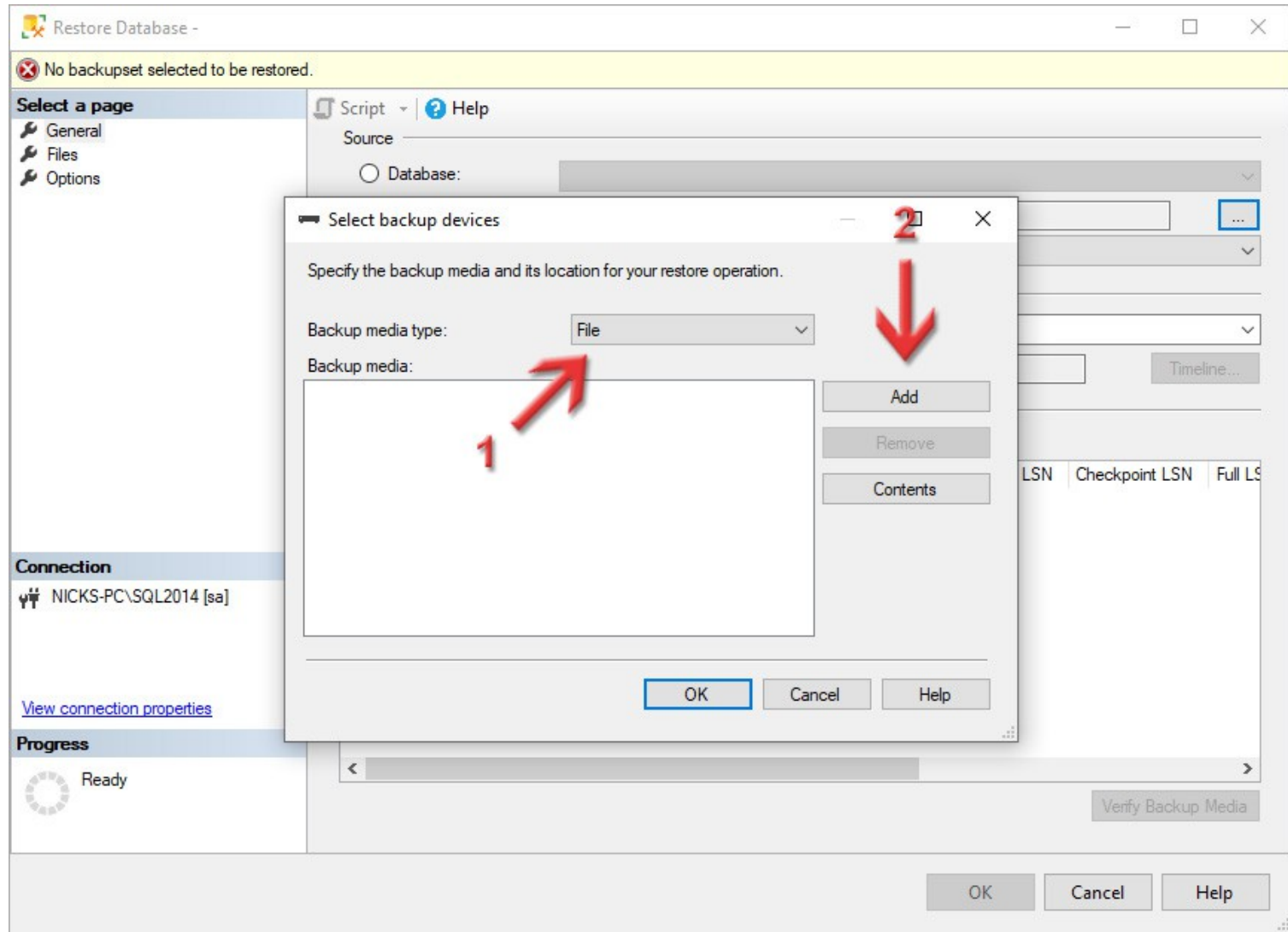


З'явиться вікно **Restore Database**.

Зліва виберіть сторінку **General**, а справа переключіть перемикач **Source** в **Device**.  
Натисніть кнопку **...**.

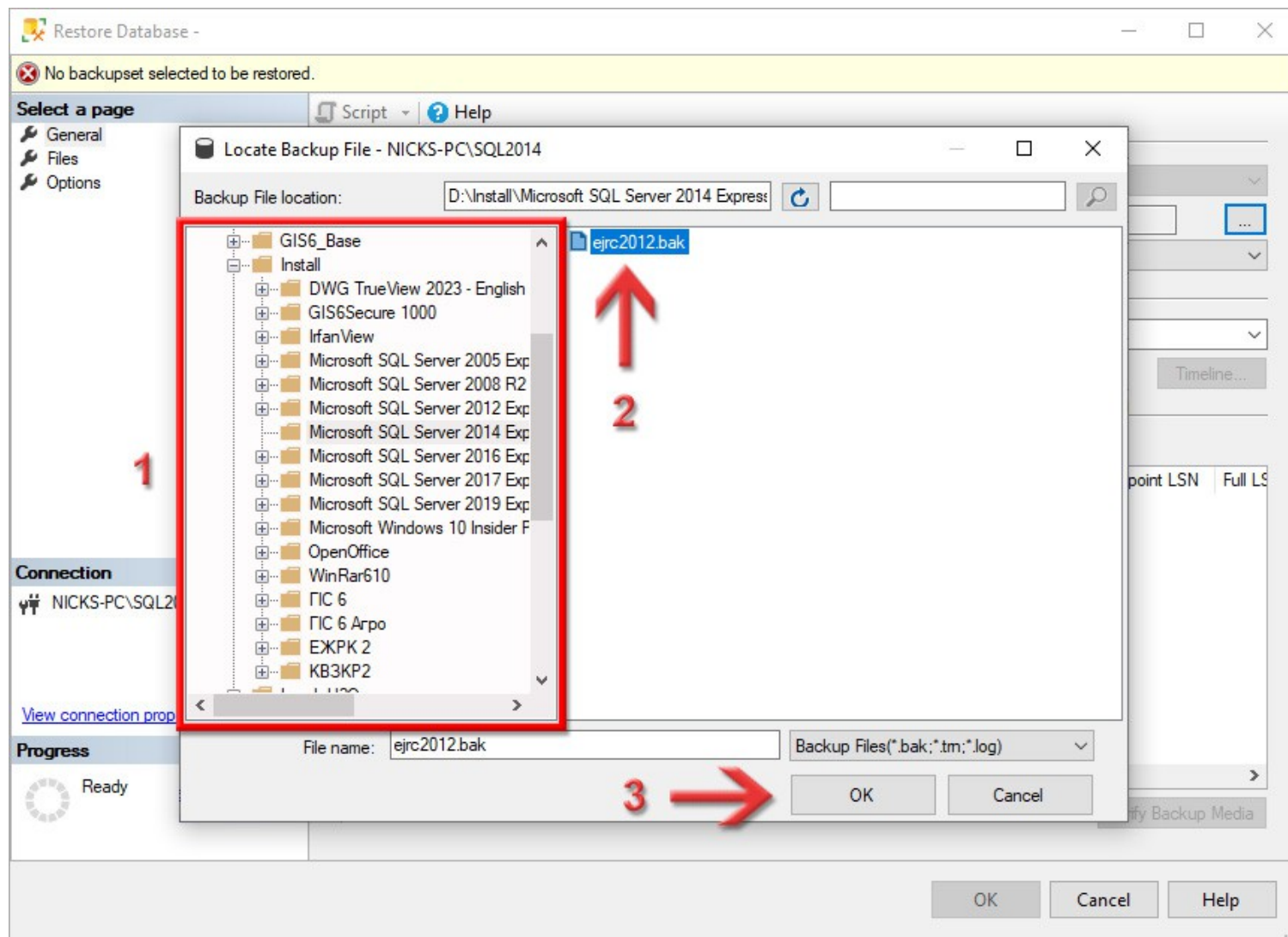


Відкриється додаткове вікно **Select backup devices**.  
В списку **Backup media type** має бути вибрано **File**.  
Натисніть кнопку **Add**.

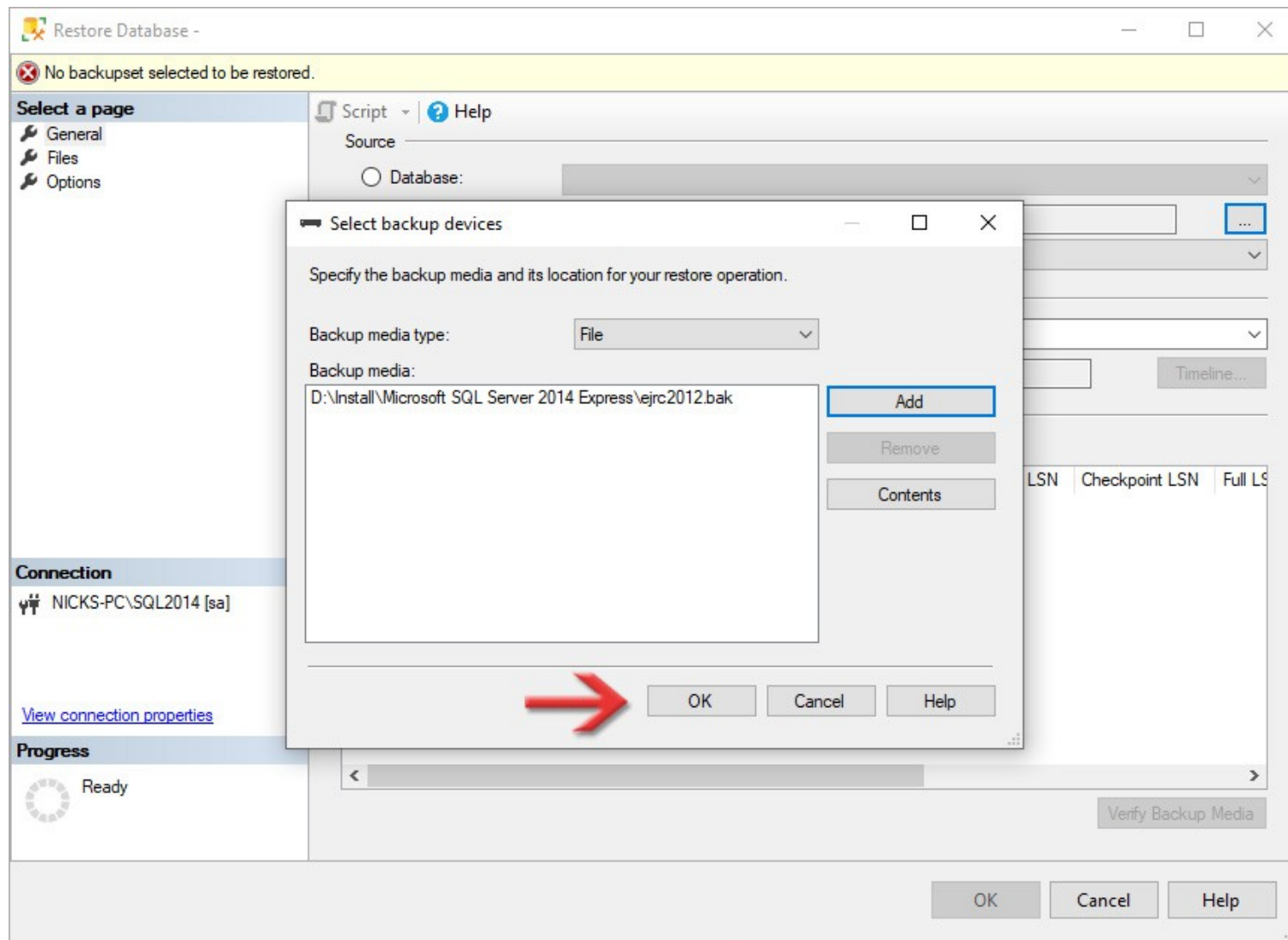




У вікні, що з'явиться, в лівій області виберіть каталог, де лежить резервна копія бази даних, а в правій області виберіть сам файл (з розширенням **bak**). Це той файл про який говорилось на [сторінці 37](#). Якщо ви його завантажували, то не забудьте розпакувати в якусь папку, можна навіть в ту саму, де лежать інсталяції.  
Натисніть кнопку **OK**.

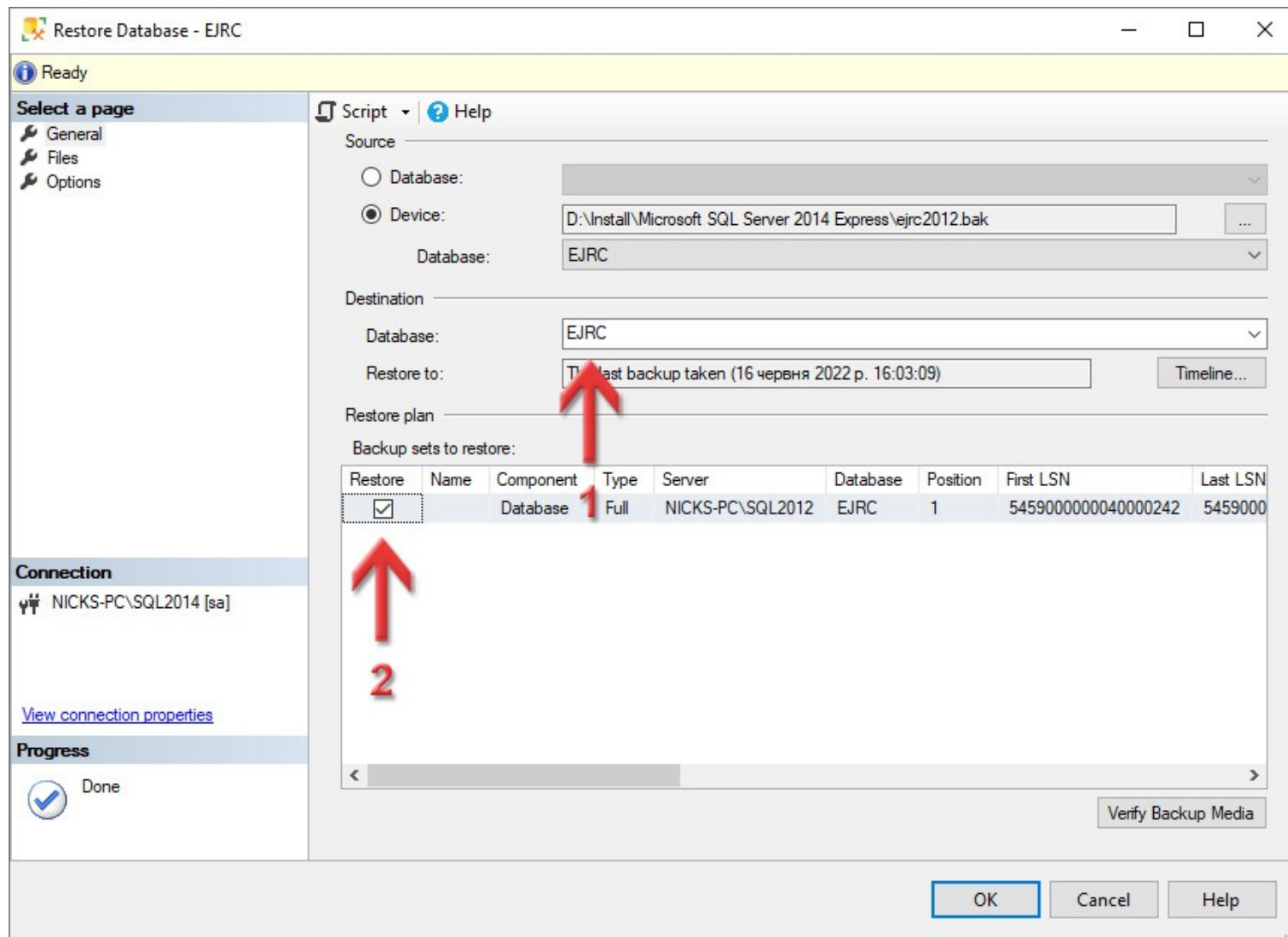


Ви повернетесь в попереднє вікно, де вже буде вказаний шлях до резервної копії бази даних.  
Натисніть кнопку **OK**.



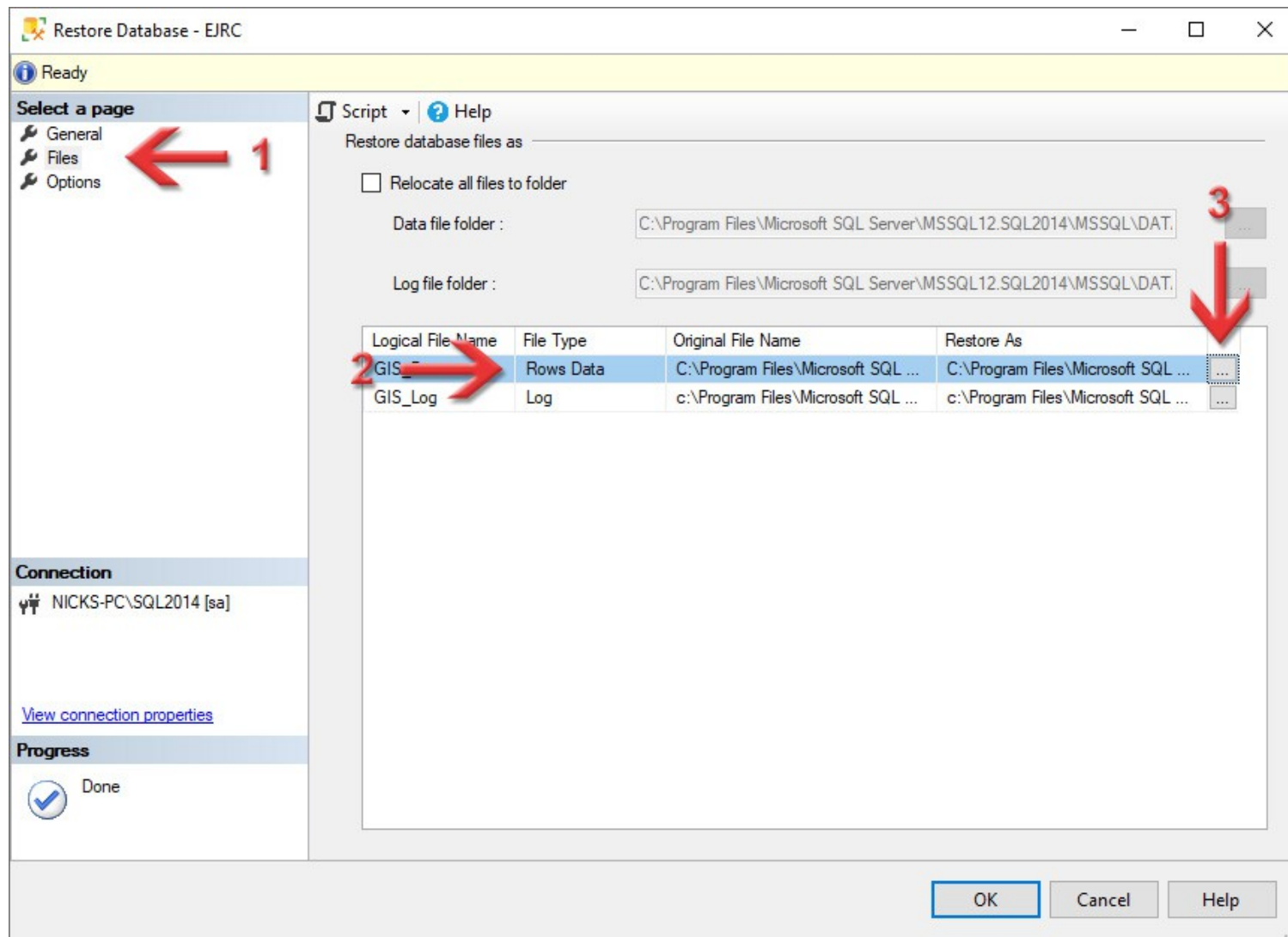
Ви повернетесь до вікна **Restore Database**, де в полі **Database** (розділу **Destination**) потрібно задати ім'я вашій базі даних. *Ви можете задати будь-яке, але лише англійськими літерами і без пробілів!*  
Ім'я можна лишити, як і було — **EJRC**.

Також переконайтесь, щоб в колонці **Restore** стояла галочка.

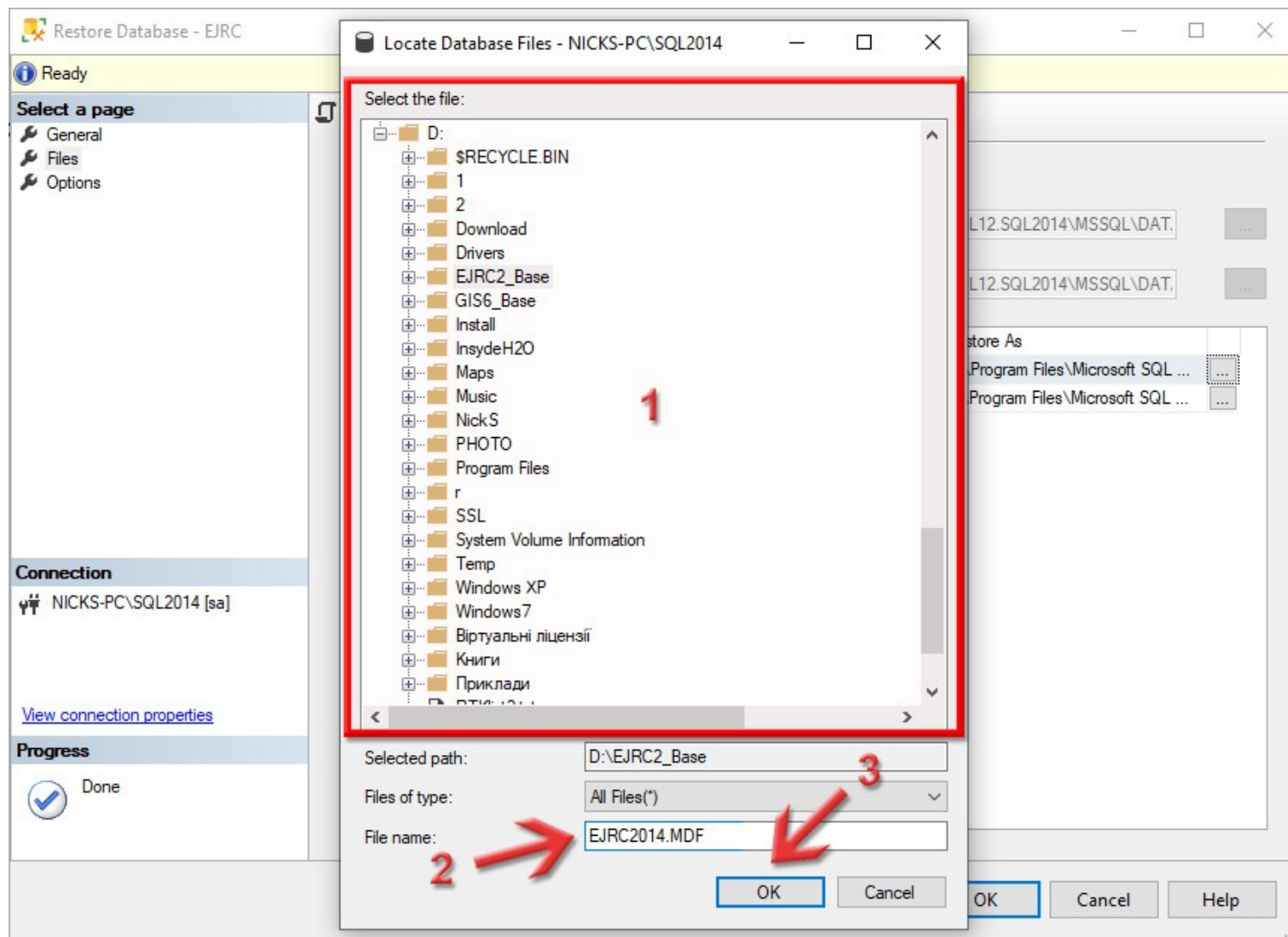


З лівої сторони перейдіть на сторінку **Files**. Тепер нам потрібно задати розташування фізичних файлів для бази даних. *Майте на увазі: цих файлів ще не повинно бути в готовому каталозі, вони створюються після відновлення з резервної копії! А от каталог цей вже має існувати.*

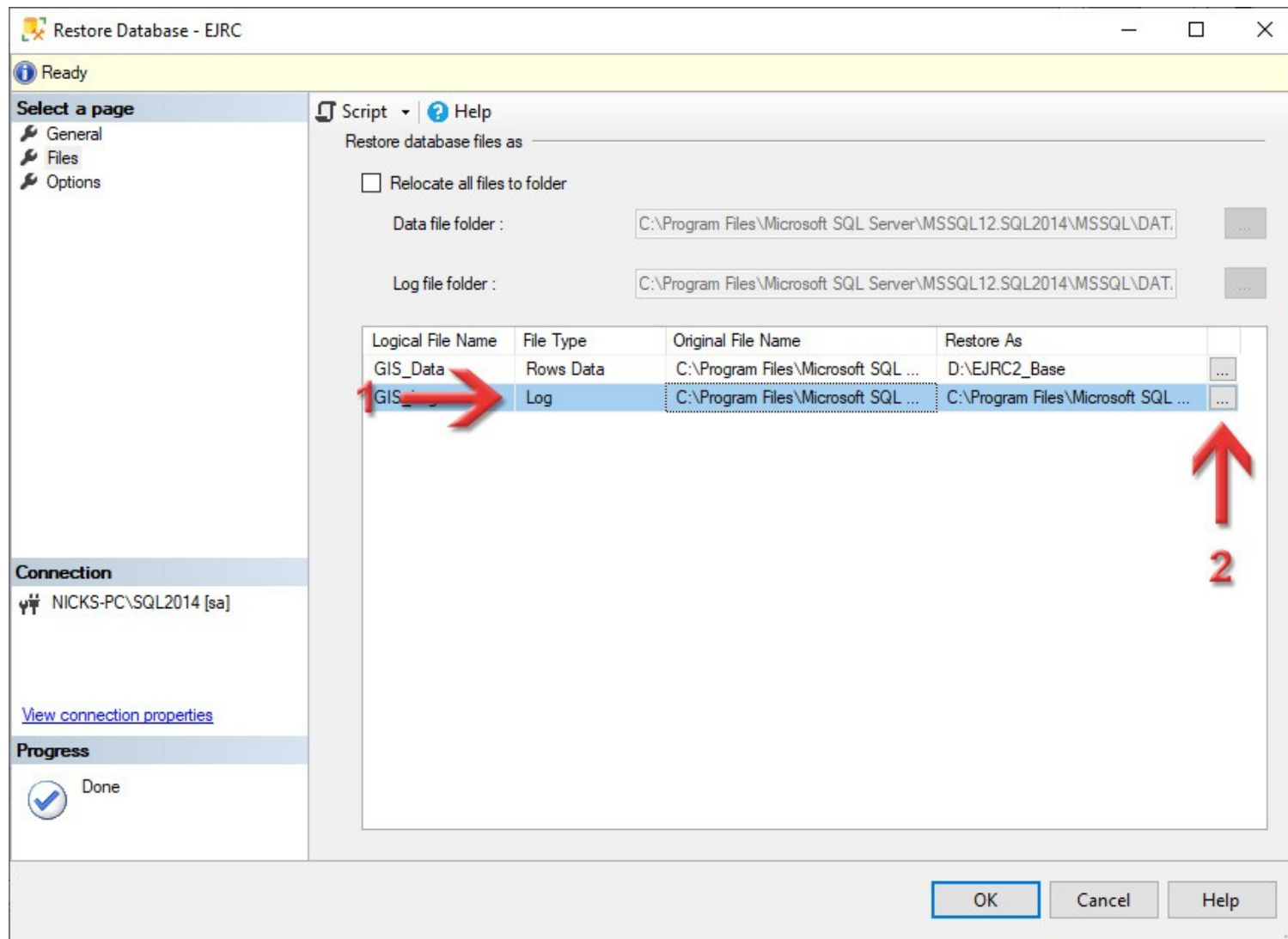
Навпроти рядка **Rows Data** натисніть кнопку **...**.



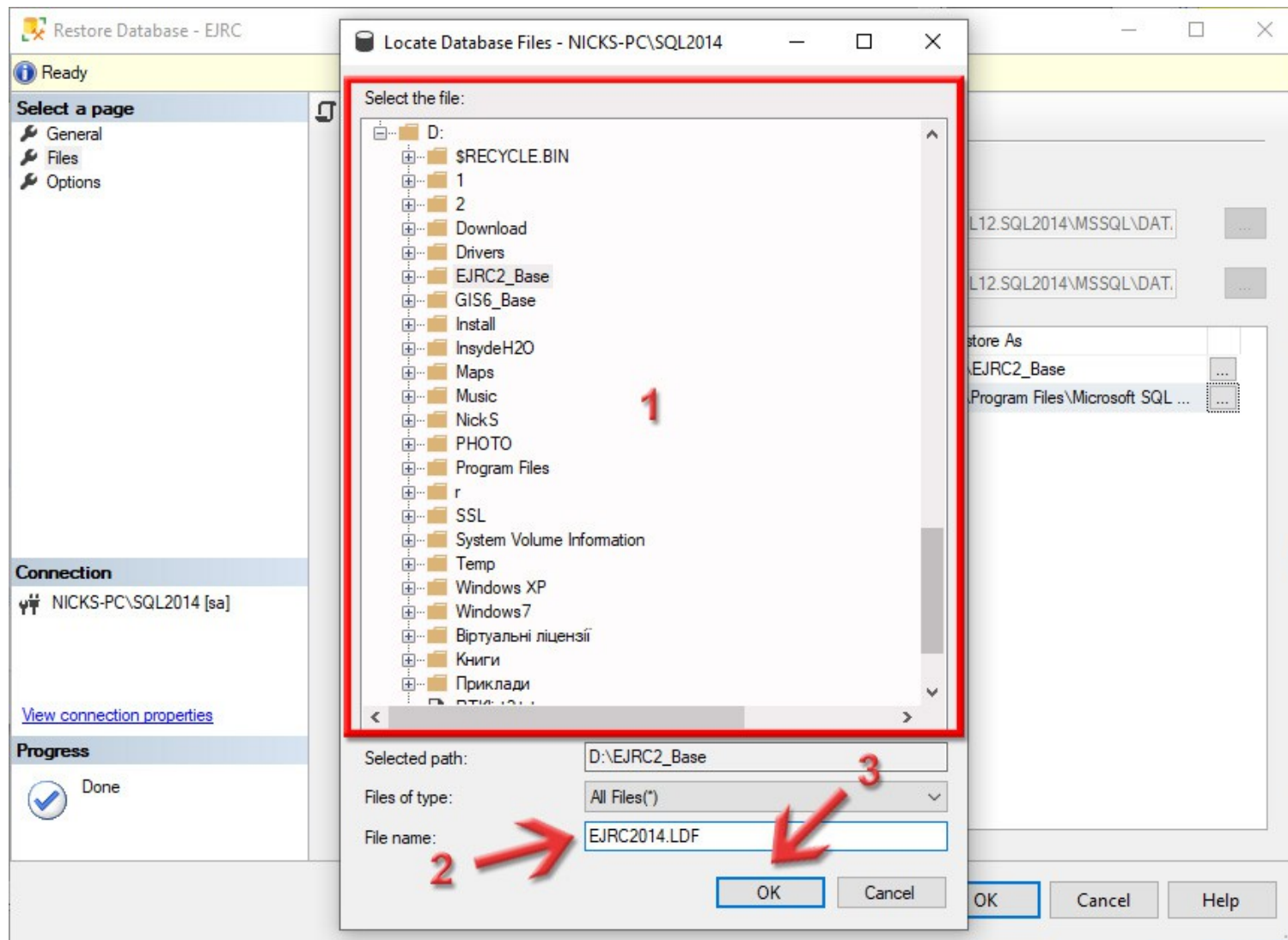
В полі **Select the file** виберіть каталог, де буде зберігатись наш майбутній файл. Рекомендую вибрати той каталог, який ми створили на [сторінці 4](#). Але якщо у вас є диск SSD і на ньому багато вільного місця, то доцільніше було б відновлювати базу на ньому — так буде швидше працювати програма. В полі **File name** вручну напишіть назву файлу та дайте розширення **MDF** (наприклад — *EJRC2014.MDF*). Натисніть кнопку **OK**.



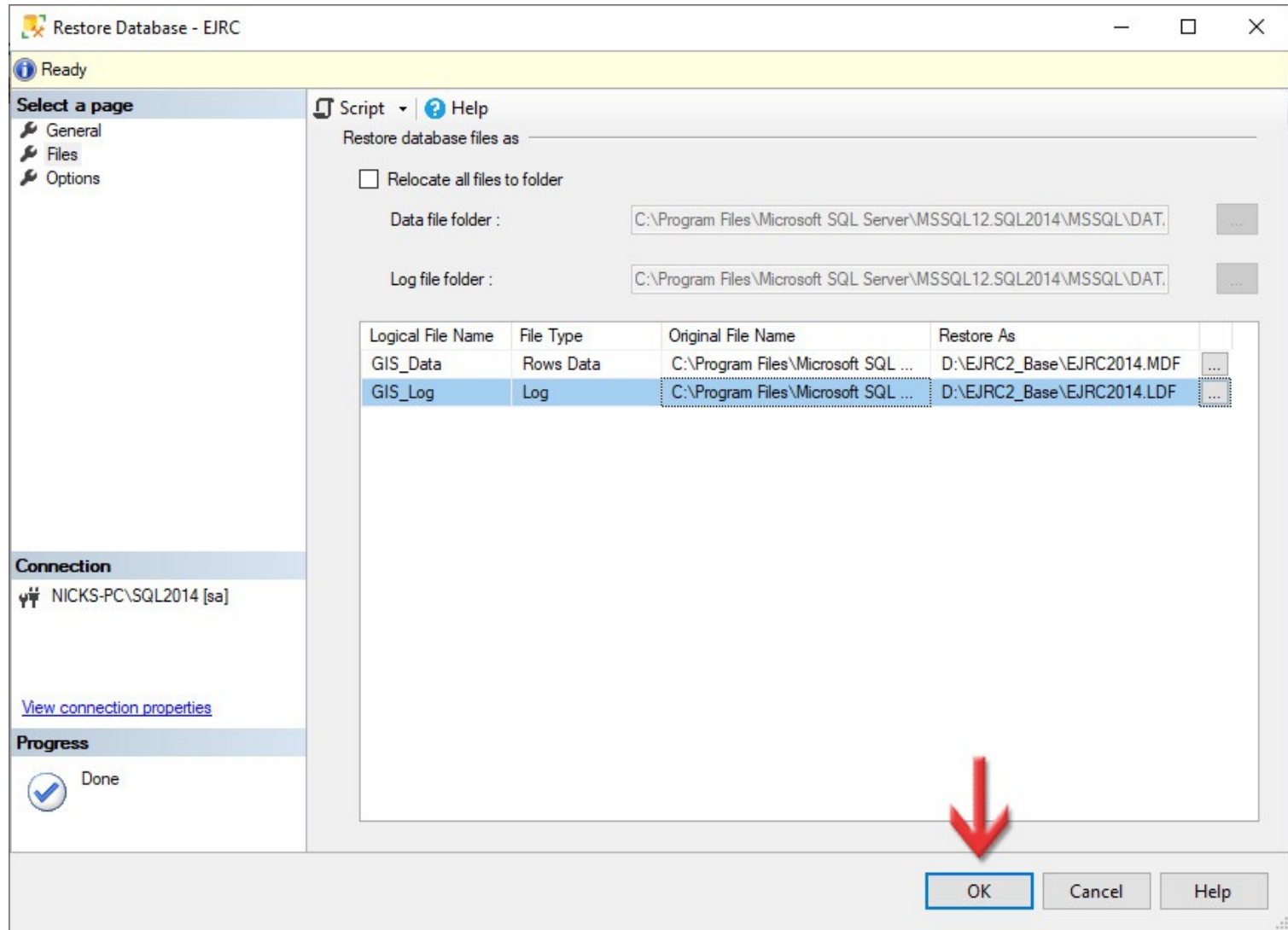
Так само нам потрібно налаштувати другий файл (файл журналу). Тому навпроти рядка **Log** натисніть кнопку **...**.



Як і для першого файлу, в полі **Select the file** виберіть каталог, де буде зберігатись наш майбутній файл. Раджу вибирати той самий каталог. В полі **File name** вручну напишіть назву файлу та дайте розширення **LDF** (наприклад — EJRC2014.LDF). Натисніть кнопку **OK**.

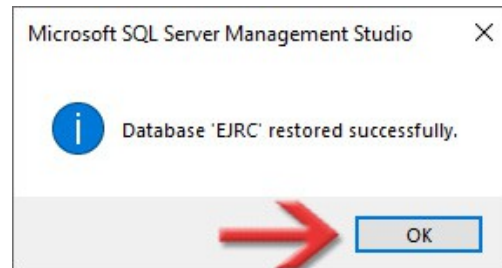


Таким чином ми задали спеціальний каталог, де будуть лежати фізичні файли бази даних та вказали назви для цих файлів. Я завжди намагаюсь їх іменувати згідно самої бази і типу сервера — так простіше потім розібратись що це за файли. Щоб запустити відновлення бази, натисніть кнопку **OK**.





Дочекайтесь, поки відновиться база даних. Якщо все нормально, висвітиться ось таке вікно.  
Натисніть кнопку **OK**.



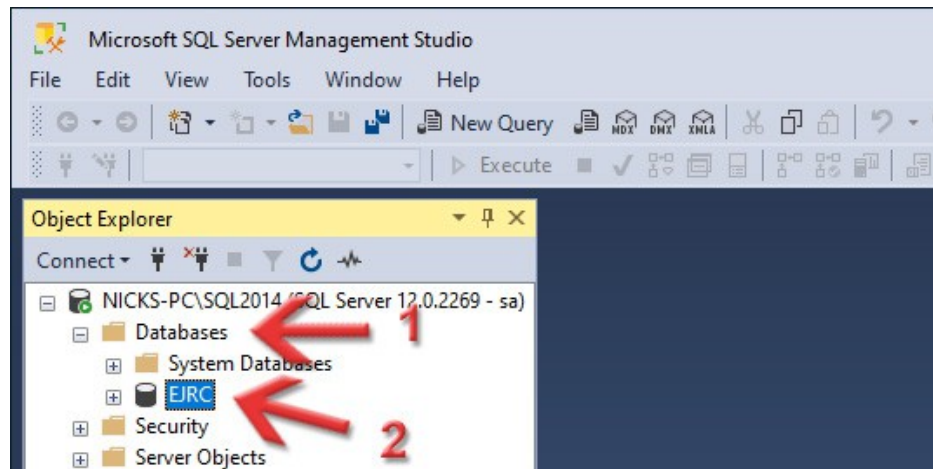
Також, давайте запишемо в наш файл інформації назву бази даних, яку задавали на [сторінці 43](#), а також шлях до каталогу, де лежать файли нашої бази даних, що ми вказували на сторінках **44 - 47**.

База даних - EJRC  
Файли бази - D:\EJRC2\_Base

*Це приклад тексту в файлі  
Інформація\_EJRC2.txt*

По закінченню, можна зліва в **Object Explorer** розкрити розділ **Databases** і ми побачимо нашу підключену базу даних **EJRC**.

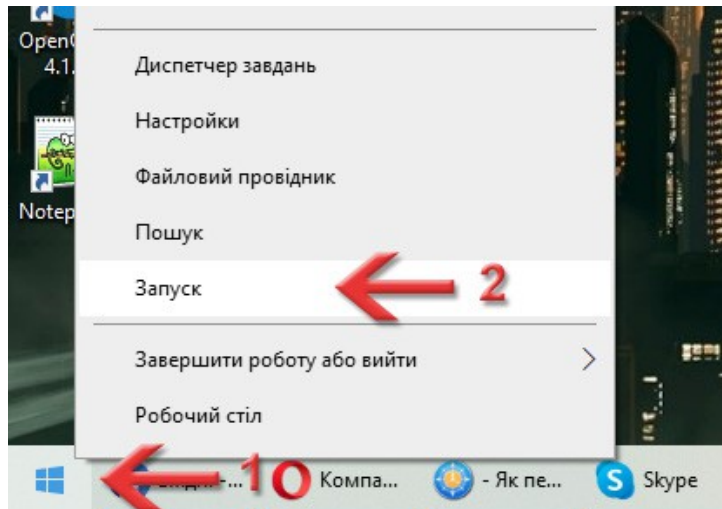
Тепер **Microsoft SQL Server Management Studio** можна закривати.



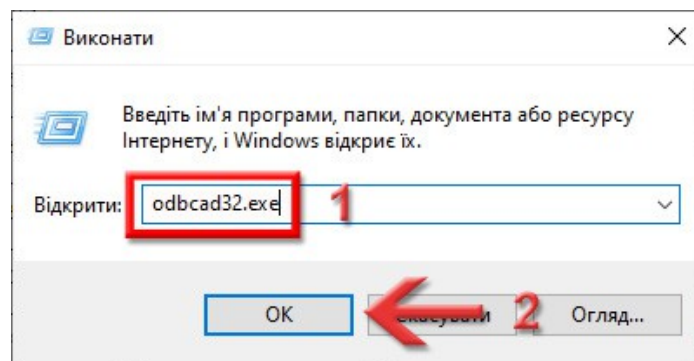
6

Створення джерела даних  
**ODBC**

Натисніть праву кнопку миші по меню **Пуск** і виберіть команду **Запуск**.



З'явиться вікно **Виконати**, через яке можна запусити будь-яку програму. В полі **Відкрити** введіть ***odbcad32.exe*** і натисніть кнопку **ОК**.

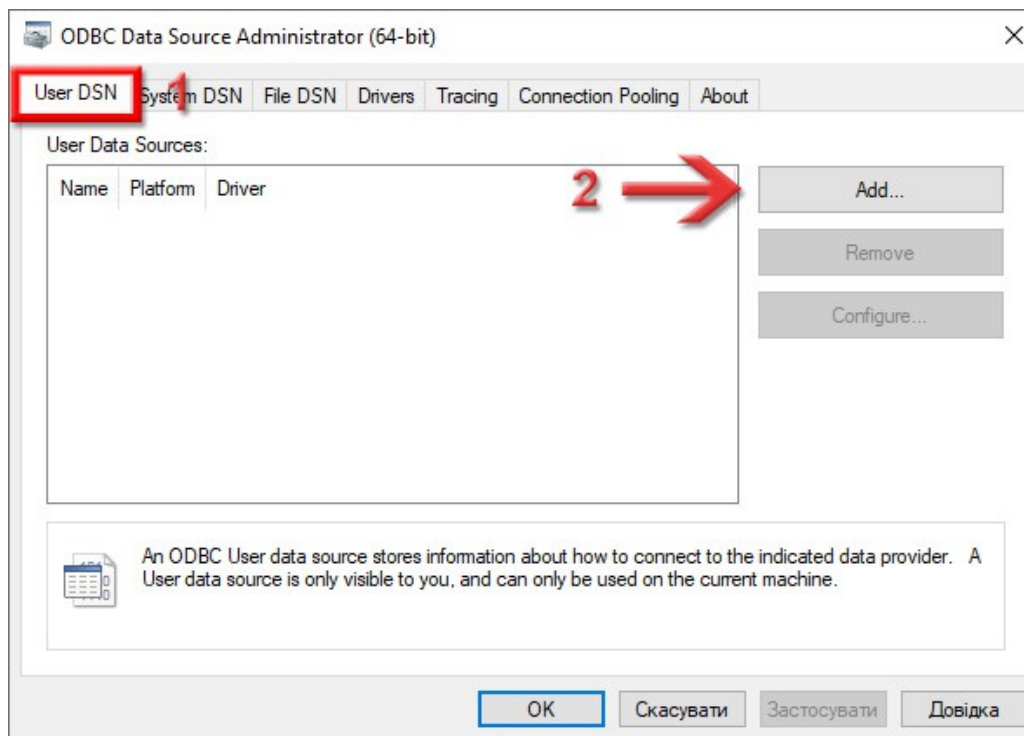


Відкриється вікно **ODBC Data Source Administrator**.

Нам треба перейти на вкладку **User DSN**.

На таблицю **User Data Sources** не звертайте увагу, там у вас можуть бути ще інші елементи, а не пусто, як у мене.

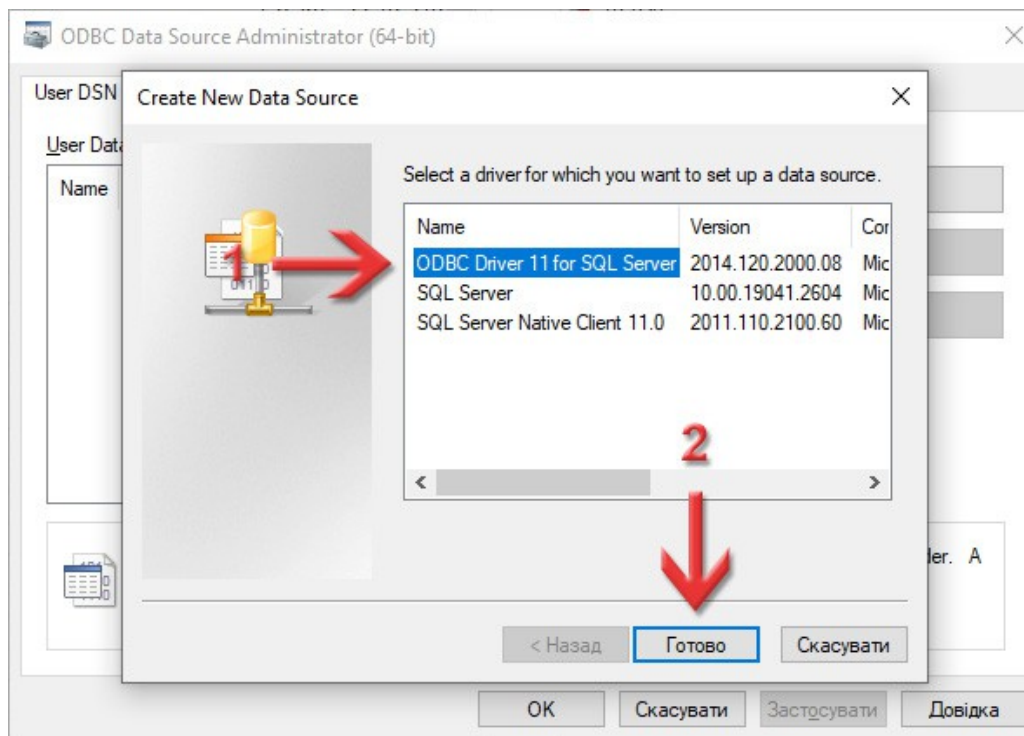
Натисніть кнопку **Add...**.



## Відкриється вікно **Create New Data Source**.

В списку **Select a driver for which...** знайдіть і виділіть драйвер **ODBC Driver 11 for SQL Server** (це той, що використовується з 2014-м SQL-сервером).

Натисніть кнопку **Готово**.



В новому вікні, в полі **Name** вкажіть EJRC2, те саме повторіть і для поля **Description**.  
*Це дуже важливо: тільки таким ім'ям має називатись джерело даних ODBC для ЕЖРК 2, не залежно від назви бази даних!*

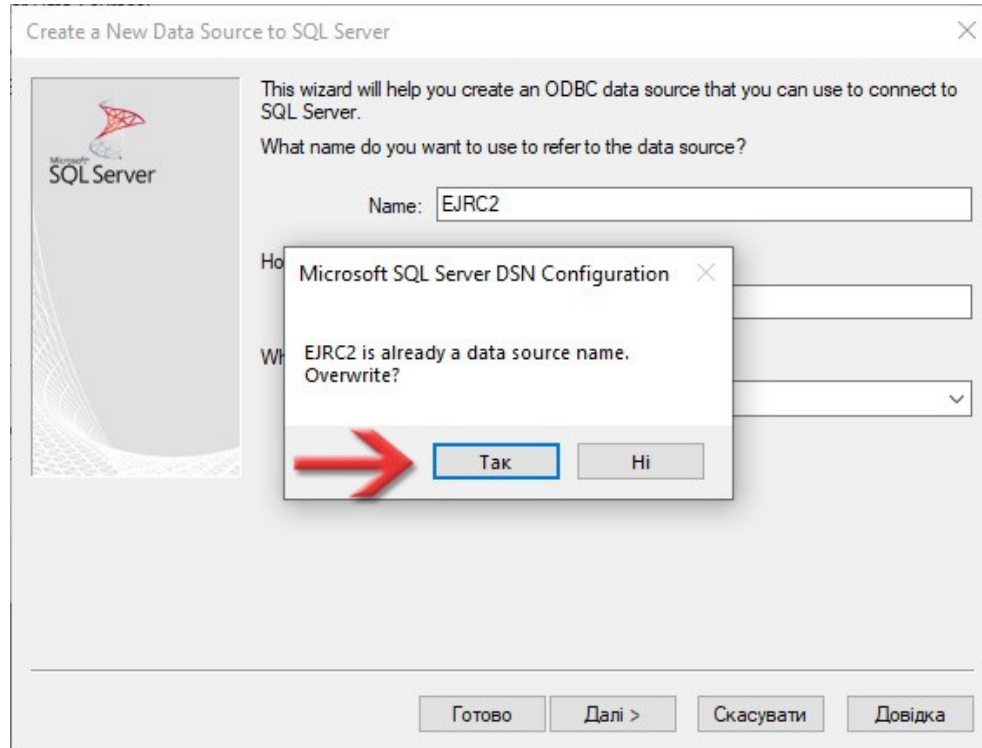
В полі **Server** потрібно вказати рядок підключення до сервера. Він описувався на сторінці 35 і ми його записали в наш текстовий документ інформації в полі Підключення — просто скопіюйте і сюди вставте, щоб не було помилок. Можна також спробувати розкрити список і якщо він у списку буде, то вибрати його.

Натисніть кнопку **Далі >**.

The screenshot shows a wizard window titled "Create a New Data Source to SQL Server". The window contains the following fields and controls:

- Name:** EJRC2 (highlighted with a red box and labeled '1')
- Description:** EJRC2 (highlighted with a red box and labeled '1')
- Server:** NICKS-PC\SQL2014 (indicated by a red arrow labeled '2')
- Buttons:** Готово, Далі > (indicated by a red arrow labeled '3'), Скасувати, Довідка

Можливо, програма видасть повідомлення, що таке джерело даних вже є.  
Не переймайтеся, натисніть кнопку **Так**.



Перемикач **How should SQL Server verify...** переключіть в **With SQL Server authentication using...**. В полях **Login ID** та **Password** вкажіть, відповідно, логін та пароль для системного адміністратора SQL-сервера. Цей логін та пароль ми записували в файл інформації (блок *Доступ до сервера*) на сторінці 17.

Щоб продовжити, натисніть кнопку **Далі >**.

Create a New Data Source to SQL Server

How should SQL Server verify the authenticity of the login ID?

With Integrated Windows authentication.

SPN (Optional):

With SQL Server authentication using a login ID and password entered by the user.

Login ID: sa

Password: .....

< Назад **Далі >** Скасувати Довідка



Поставте галочку **Change the default database to** та в списку виберіть нашу базу **EJRC**. Називатись вона буде так, як ми її назвали на [сторінці 43](#) та записали в файл інформації (поле *База даних*). *Обов'язково вибирайте зі списку, не вводьте вручну! Якщо список не відкривається, або там не має нашої бази, це значить що щось раніше зробили не правильно.* Всі інші налаштування залиште так, як є (має бути як на скриншоті). Натисніть кнопку **Далі >**.

Create a New Data Source to SQL Server

1 →

2

Change the default database to: EJRC

Mirror server:

SPN for mirror server (Optional):

Attach database filename:

Use ANSI quoted identifiers.

Use ANSI nulls, paddings and warnings.

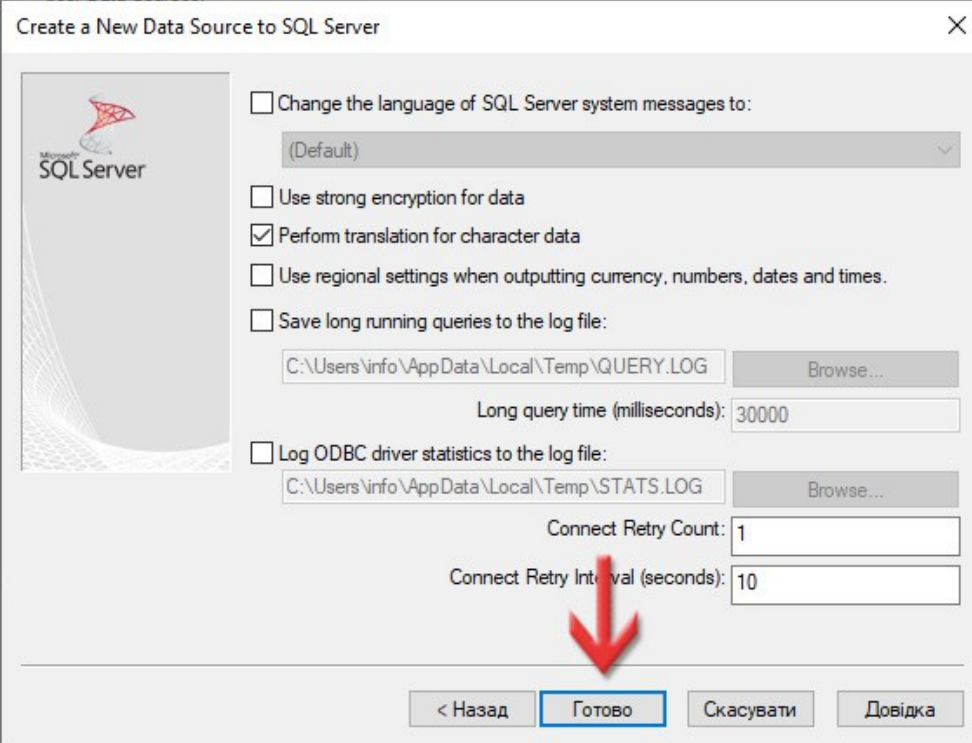
Application intent: READWRITE

Multi-subnet failover.

3 ↓

< Назад Далі > Скасувати Довідка

Тут нічого не змінюйте, залиште все, як є. Має бути так, як у мене на скриншоті.  
Натисніть кнопку **Готово**.



Microsoft SQL Server

Change the language of SQL Server system messages to:  
(Default)

Use strong encryption for data

Perform translation for character data

Use regional settings when outputting currency, numbers, dates and times.

Save long running queries to the log file:  
C:\Users\info\AppData\Local\Temp\QUERY.LOG Browse...

Long query time (milliseconds): 30000

Log ODBC driver statistics to the log file:  
C:\Users\info\AppData\Local\Temp\STATS.LOG Browse...

Connect Retry Count: 1

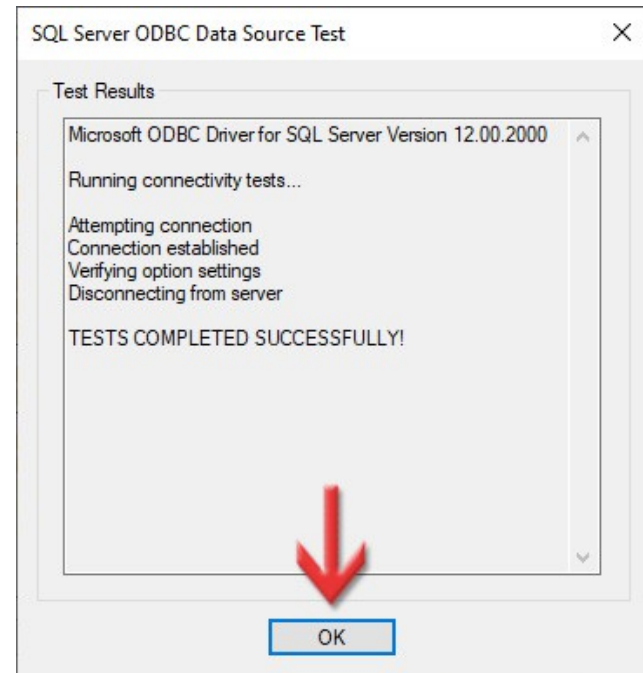
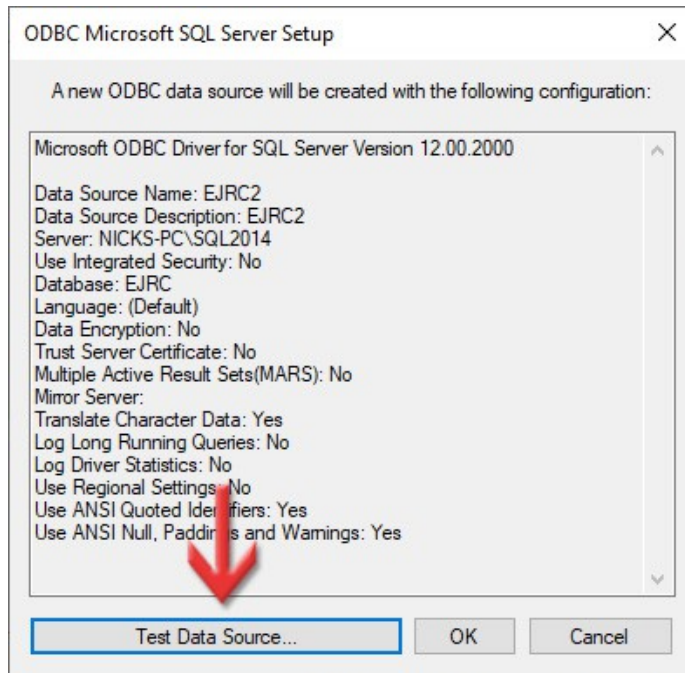
Connect Retry Interval (seconds): 10

< Назад **Готово** Скасувати Довідка

З'явиться вікно перевірки джерела даних **ODBC**.

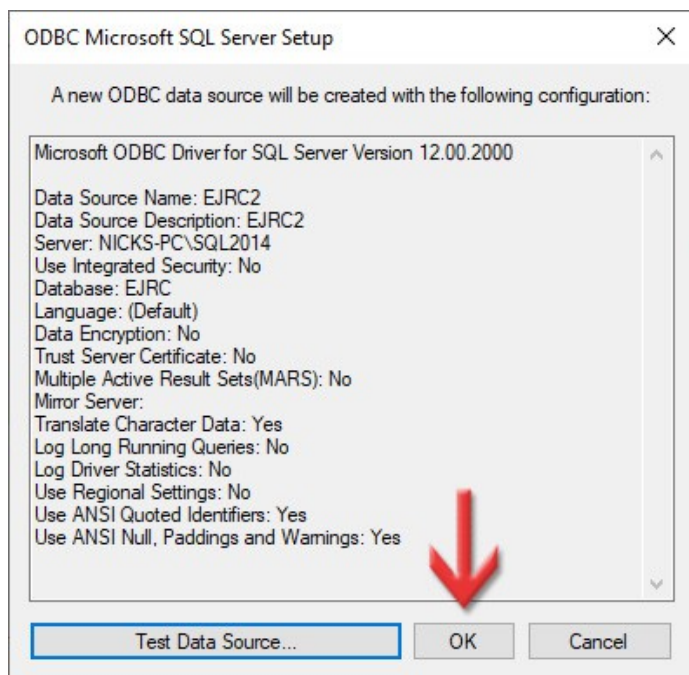
Для запуску перевірки натисніть кнопку  
**Test Data Source....**

Якщо все було налаштовано правильно, то у  
новому вікні, в самому кінці тексту буде написано:  
**TESTS COMPLETED SUCCESSFULLY!**  
Натисніть кнопку **OK**.



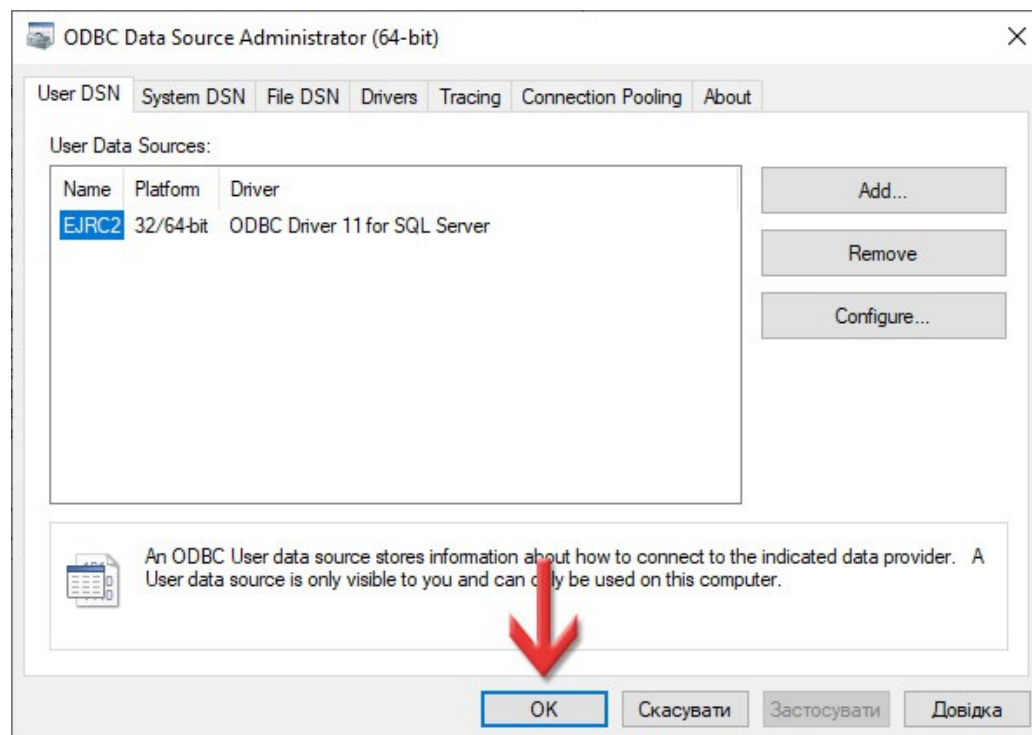
Якщо видає помилку, то спробуйте повернутись на [сторінку 52](#) і знову налаштувати **ODBC**, можливо ви десь допустили помилку. Якщо ж не виходить, то звертайтеся в нашу технічну підтримку.

Щоб зберегти налаштування джерела даних **ODBC** натисніть кнопку **OK**.



Як бачимо, в таблиці **User Data Sources** з'явився новий запис **EJRC2**.

Щоб закрити вікно натисніть кнопку **OK**.



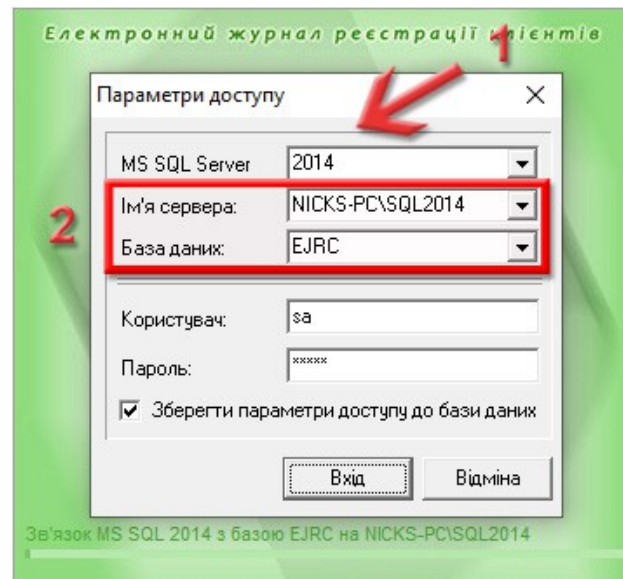
7

Запуск програми **ЕЖРК 2**

Перед інсталяцією SQL-сервера ви встановлювали програму **ЕЖРК 2** та ліцензійний ключ до неї. Запустіть по ярлику програму **ЕЖРК 2**. З'явиться діалогове вікно для з'єднання з базою даних. Якщо ж вікно не з'явилося і програма почала запускатись, значить все добре і цю та наступну сторінку пропустіть.

В першу чергу, в полі **MS SQL Server** виберіть **2014**. Якщо в списку його не має, це значить, що у вас стара версія програми, завантажте нову інсталяцію або оновіть програму вручну.

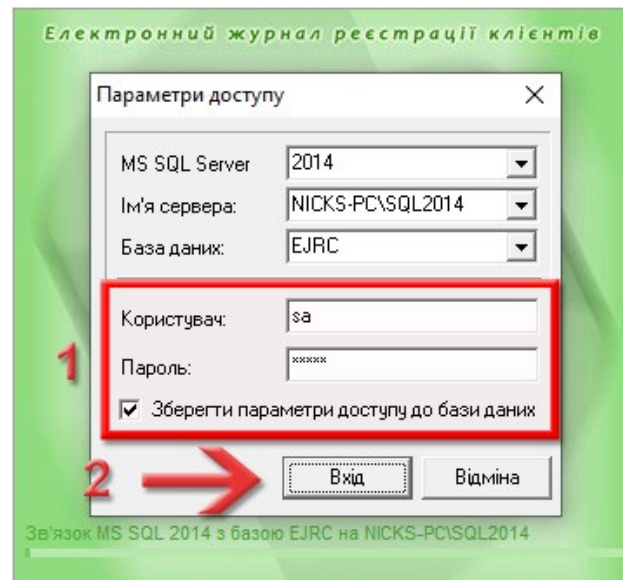
В полі **Ім'я сервера** вставляємо рядок підключення до сервера. Він описувався на [сторінці 35](#) і ми його записали в наш текстовий документ інформації в полі **Підключення** — просто скопіюйте його і сюди вставте. Це потрібно зробити один раз, в подальшому, цей рядок можна буде просто вибрати зі списку.



В поле **База даних** вставте назву бази даних яку ми давали на [сторінці 43](#) та записали в файл інформації (поле **База даних**). В подальшому, цей рядок можна буде просто вибрати зі списку.

В полях **Користувач** та **Пароль** вкажіть, відповідно, логін та пароль для системного адміністратора SQL-сервера. Цей логін та пароль ми записували в файл інформації (блок *Доступ до сервера*) на сторінці 17. Звісно, в подальшому, можна налаштувати інших користувачів та права для них, але поки що, для першого запуску, потрібен адміністратор.

Якщо хочете, щоб це вікно більше не з'являлось, при запуску **ЕЖРК 2**, поставте галочку **Зберегти параметри доступу до бази даних.**



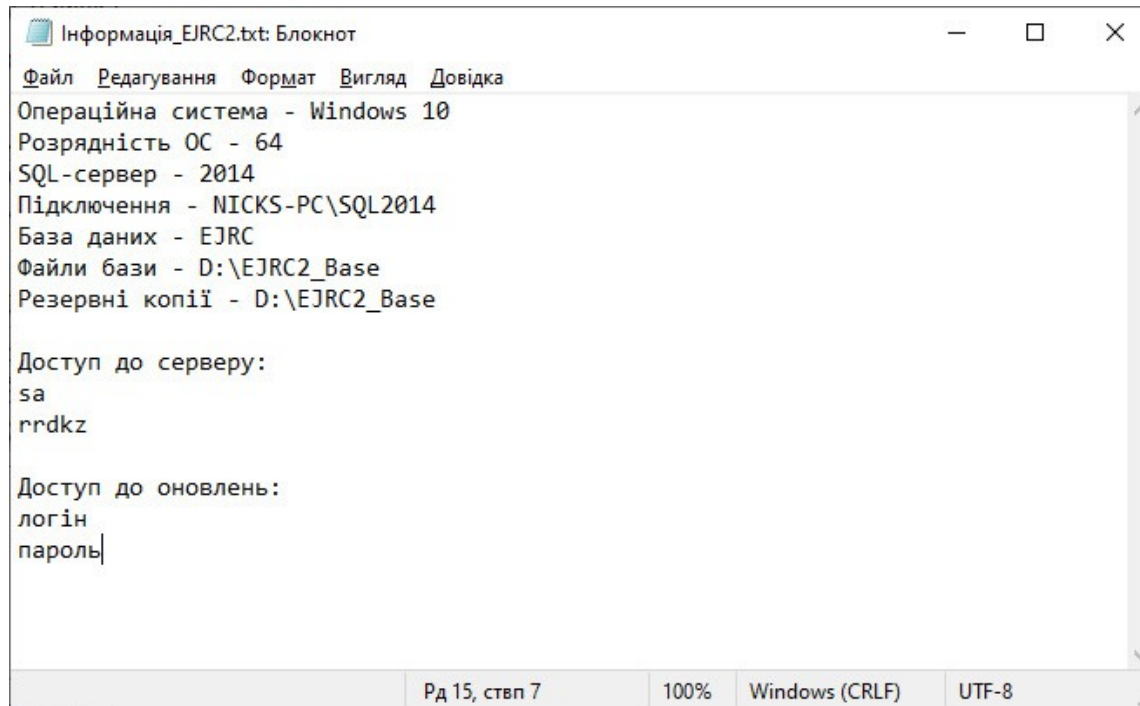
Натисніть кнопку **Вхід**, щоб спробувати налаштоване підключення і запустити програму **ЕЖРК 2**.

Якщо почала змінюватись шкала прогресу, це значить, що ми все правильно налаштували і програма **ЕЖРК 2** почала повноцінно запускатись.

Також раджу налаштувати в програмі автоматичне створення резервних копій, детальніше про це в нашому блозі:

<https://shels.com.ua/blog.htm?b=118>

Після запуску **ЕЖРК 2** та налаштування резервного копіювання, раджу записати шлях до резервних копій в нашому файлі інформації **Інформація\_EJRC2.txt**. В результаті, ви отримаєте приблизно такий файл:



```
Інформація_EJRC2.txt: Блокнот
Файл Редагування Формат Вигляд Довідка
Операційна система - Windows 10
Розрядність ОС - 64
SQL-сервер - 2014
Підключення - NICKS-PC\SQL2014
База даних - EJRC
Файли бази - D:\EJRC2_Base
Резервні копії - D:\EJRC2_Base

Доступ до серверу:
sa
rrdkz

Доступ до оновлень:
логін
пароль|

Рд 15, ствл 7    100%    Windows (CRLF)    UTF-8
```

Також туди можна записати логін та пароль на технічну підтримку, як у мене (внизу). Це дозволить його не загубити. А на цей файл інформації можна створити ярлик, щоб швидко його відкрити при потребі.



# 8

Вітаю! Ви успішно встановили **MS SQL Server 2014 Express** та налаштували під нього **ЕЖРК 2**.

**SHELS.COM.UA**

ЕЛЕКТРОННИЙ ЖУРНАЛ РЕЄСТРАЦІЇ КЛІЄНТІВ 2