

EJRC 2 Manager

ЕЛЕКТРОННИЙ ЖУРНАЛ РЕЄСТРАЦІЇ КЛІЄНТІВ

Зміст

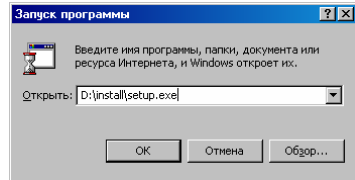
Вступ	3
Інсталяція	4
Коротке ознайомлення	9
Пошук	16
Друк	18
Підключення бази даних	23

Додатковий модуль **EJRC 2 Менеджер** для програми “*Електронний журнал реєстрації клієнтів 2*” призначений для керівника відділу та відповідальних за виконання проектних робіт. Програма відображає перелік завдань, що передані відповідальній особі. Після виконання завдання відповідальна особа фіксує дату виконання робіт, а також вказує перелік виконавців з коефіцієнтом трудової участі. Модуль **EJRC 2 Менеджер** дозволяє ефективно планувати виконання робіт, а також є основою для щомісячного підрахунку відрядної оплати робіт працівникам підприємства.

Документацію, демонстраційні версії, оновлення й іншу інформацію можливо знайти на сторінках Веб-сайту <http://www.shels.com.ua>

Інсталяція програми EJRC 2 Manager.

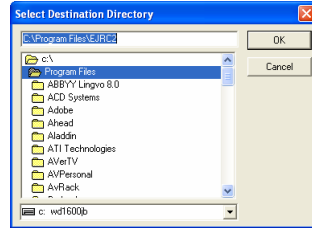
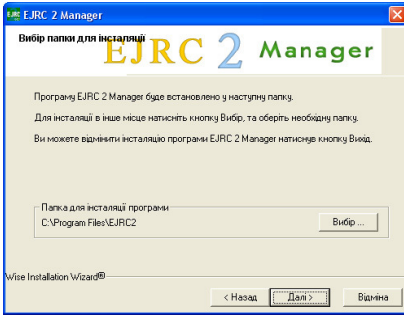
Вкладіть інсталяційний диск у **CD-Rom** пристрій, якщо у вас увімкнено автоматичний запуск, то процес інсталяції буде запущено автоматично. Якщо запуск не здійснився, то запустіть вручну програму **Setup.exe** з папки **Install**, натисканням на панелі операційної системи „Пуск” (*Start*), а потім „Виконати” (*Run*). У наступному вікні натисніть кнопку „Обзор...” (*Browse*). Після вибору файлу **Setup.exe** натисніть „Да” (*Ok*) для запуску інсталяції.



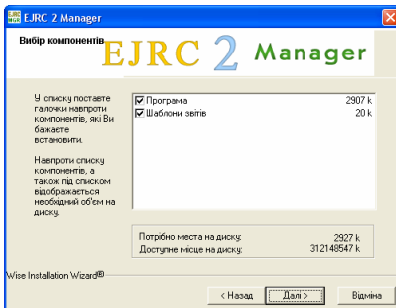
Після запуску інсталяції зачекайте появи вікна з інформацією щодо програми, а потім натисніть кнопку „Далі >” для продовження установки. Далі у вікні „Опис програми” необхідно натиснути „Далі >”.



У наступному вікні „Вибір папки для інсталяції” при необхідності можливо обрати каталог для установки службових файлів програми **EJRC 2**. Для продовження інсталяції натисніть кнопку „Далі >”. Якщо необхідно змінити папку для програми, натисніть кнопку „Вибір ...”. Потім у вікні „Select Destination Folder” введіть шлях до папки та натисніть кнопку „Ok”.



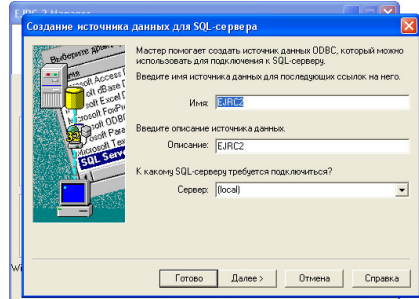
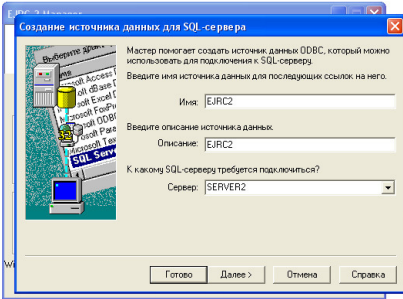
У вікні „Вибір компонентів” оберіть варіант потрібного набору компонентів. Серед яких дана програма та шаблони звітів у форматі **FastReport 3**. Навпроти кожного параметру відображається необхідний об’єм потрібного місця на диску, а внизу вікна відображено скільки для інсталяції програми потрібно місця.



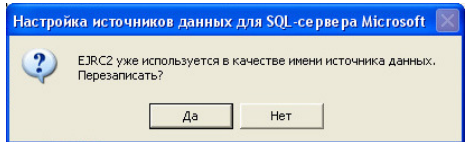
Далі у вікні „Початок інсталяції” натисніть кнопку „Далі >”, а потім зачекайте, доки буде виконано процес установки програми.

Після інсталяції програми потрібно налаштувати або перевірити доступ до бази даних, за допомогою системного інтерфейсу „Администратор источников данных ODBC”. Відповідне вікно запуститься автоматично.

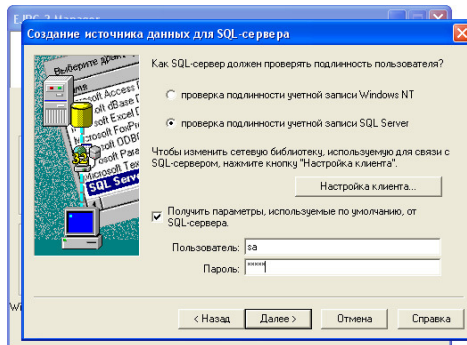
Якщо база даних знаходиться на іншому комп'ютері в мережі, то в полі „Сервер” потрібно прописати ім'я комп'ютеру, а якщо на цьому ж комп'ютері, що і програма, то – „(local)” і натиснути „Далее >”.



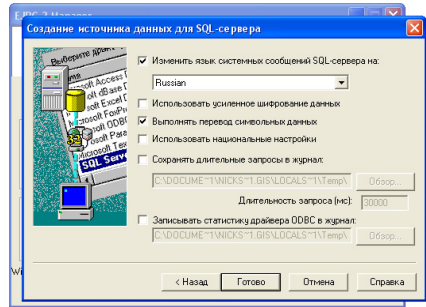
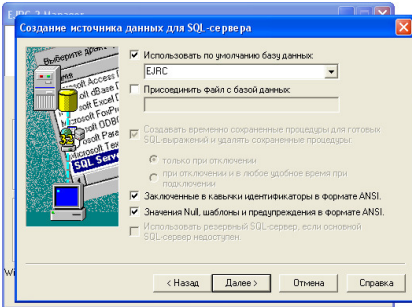
Якщо такий запис з іменем „EJRC2” вже існує, то програма видасть запит на перезаписування, потрібно призначити інше ім'я, або натиснути „Да”, що замінить існуючий запис.



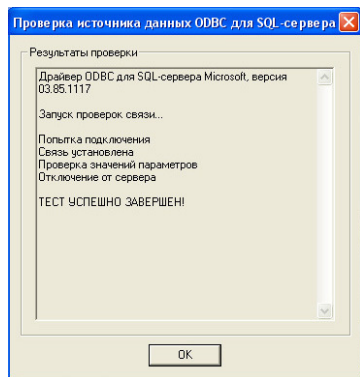
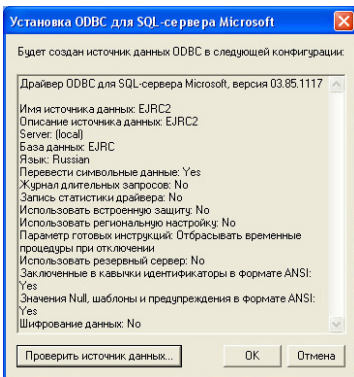
В наступному вікні потрібно вибрати пункт „проверка подлинности учетной записи SQL Server” та ввести логін і пароль користувача до бази даних. По замовчужанню, логін – **sa**, пароль – **rrdkz**. Натисніть „Далее >”.



В наступному вікні потрібно обрати підключену базу даних із списку в полі „Использовать по умолчанию базу данных:”. Якщо потрібно, можна підключити іншу – для цього поставте галочку навпроти „Присоединить файл с базой данных:” та вкажіть шлях, але для перевірки підключення цього не потрібно робити. Натисніть „Далее >”. Потім натисніть „Готово”.



Після цього з’явиться вікно перевірки зв’язку з базою даних. Натисніть „Проверить источник данных...”. Якщо все налаштовано правильно, то у вікні з’явиться текст: „Тест успешно завершен!”. Натискаємо „Ок”.



Після відображення вікна з написом „Програму вдало встановлено” необхідно натиснути кнопку „Вихід >” для завершення процесу інсталяції.

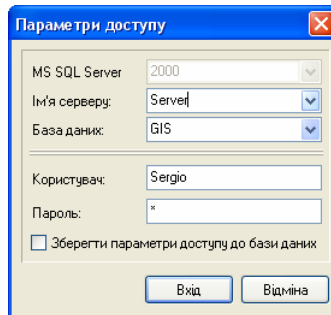
Запуск програми.


Програма буде запускатись автоматично при перезавантаженні комп'ютера та постійно знаходитись в системному лотку **Windows** або її також можна відкрити, натиснувши в нижній панелі **Windows** кнопку „Пуск”, а потім обравши меню „Программы”, „EJRC2”. Далі для запуску програми необхідно два рази клацнути на іконці з написом **EJRC 2 Manager**.

Коротке ознайомлення

Програма **EJRC 2 Manager** має меню, функціональні клавіші, кнопки та список завдань. Це означає, що і працювати у програмі потрібно за правилами роботи з подібними програмами.

Після інсталяції програми, вона буде автоматично запускатися при кожному запуску Вашої операційної системи. При першому запуску програма буде намагатися запуститися з ім'ям адміністратора, яке потрібно змінити на ім'я користувача для якого відкрито доступ до програми **EJRC 2**.



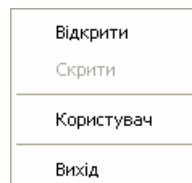
Після запуску програми в панелі інструментів **Windows** з'явиться іконка  програми **EJRC 2 Manager**. Для відображення головного вікна програми необхідно натиснути ліву кнопку мишки на іконці або праву кнопку та обрати у меню операцію „*Відкрити*”. Меню також має позиції:

Відкрити – відкрити головне вікно програми;

Скрити – скрити головне вікно програми;

Користувач – змінити параметри доступу до бази даних;

Вихід – закрити програму.



Програма має головне меню, панелі з основними функціями, списками, і в нижній частині статистичну панель.



Перед тим, як починати працювати з програмою, необхідно засвоїти основні правила для роботи:

- підвівши курсор мишки на будь-яку з кнопок, отримаєте стислу інформацію про її призначення;
- натиснувши праву кнопку мишки на списку, відкривається додаткове меню зі списком функцій;
- для виконання операцій зі списком необхідно використовувати верхнє меню або натиснути праву кнопку мишки на списку;
- функціональні клавіші можна побачити, натиснувши на головному меню програми;
- з додаткового меню можна створити, змінити та видалити запис.

Для початку розглянемо верхнє меню програми. Меню має наступні позиції:

- База
 - o Користувач – зміна параметрів доступу до бази даних **EJRC 2**

- Сховати – сховати головне вікно програми
- Вихід – закрити програму
- Завдання
 - Параметри – корегування параметрів обраного завдання
- Пошук
 - Знайти – знайти завдання
 - Продовження пошуку – продовження пошуку завдання
- Друк
 - Відкрити – відкрити документ
 - Змінити – змінити шаблон документу
 - Створити – створити новий шаблон документу
 - Перелік завдань – друк переліку завдань
- ?
 - Опис програми – стисла інформація щодо програми.



Під верхнім меню знаходиться панель кнопок:

Користувач – зміна параметрів доступу до бази даних **EJRC 2**;

Параметри завдання – корегування параметрів обраного завдання;

Пошук – знайти завдання;

Друк переліку завдань – друк переліку завдань;

Опис програми – стисла інформація щодо програми.

Далі знаходяться кнопки сортування списку за наступними параметрами:

Сортування за адресою земельної ділянки;

Сортування по замовнику;

Сортування по виду робіт;

Сортування по площі;

Сортування по даті початку робіт;

Сортування по даті закінчення робіт.

Тепер розглянемо перелік завдань. Перелік відображає завдання надані на виконання користувачу. Перелік завдань, що пов'язаний з параметрами доступу та ім'ям користувача, який є працівником підприємства – виконавця робіт. Параметри доступу створюються в програмі **EJRC 2** відповідальною особою та надаються користувачу. Перелік завдань оновлюється кожену хвилину. Для оновлення вручну можливо натиснув на одну з кнопок сортування. Обраний запис завдання підсвічується зеленим кольором.

Зміна завдання			
Дата створення	10.02.2010 15:26:15	Дата зміни	10.02.2010 15:27:17
Разунок	№ 12/0000001 від 16.01.2007 року		
Замовник	Барейнок Тамара Борисівна		
Предмет договору			
Стан договору		
Дата початку робіт			
Дата задачі робіт	04.10.2009		
Дата видачі матеріалів			
Передано в роботу	<input type="checkbox"/>	10.02.2010	
Роботу виконано	<input type="checkbox"/>	10.02.2010	
Роботу перевірено	<input type="checkbox"/>	10.02.2010	
Сума робіт			
Відповідальний	Бізязев Дмитро Олександрович		
Вид завдання	погодження		
Земельна ділянка	м. Новокиригород, вул. Гагаріна, 28		
Коментарі			

Виконавець	Відсоток
Бізязев Дмитро Олександрович	15 %

Зберегти Відмінити

Подвійне натиснення на запису відкриває вікно редагування завдання. Відкрити вікно корегування можливо шляхом натискання правої кнопки мишки на завданні та обранням запису „*Параметри завдання*”.

В цьому вікні відображається інформація з параметрами трьох типів:

- просто інформаційна область – в лівому верхньому куті (рахунок, предмет договору, дата початку робіт і т.д.);
- параметри, які не можна змінити – відображаються сірим кольором (сума робіт, вид завдання, адреса земельної ділянки і т.д.);
- параметри, які редагуються – призначені для введення або редагування даних.

Розглянемо всі поля більш детально. Зверху знаходяться поля про дату і час створення („*Дата створення*”) та останнього редагування („*Дата зміни*”) поточного запису завдання.

Нижче знаходиться інформаційна область:

Рахунок – номер і дата рахунку чи угоди, в межах якої виконується завдання;

Замовник – назва замовника;

Предмет договору – призначення договору (стисла назва робіт);

Стан договору – етап проходження роботи;

Дата початку робіт – дата, що заповнюється автоматично;

Дата здачі робіт – дата, до якої робота повинна бути виконана;

Дата видачі матеріалів – дата видачі матеріалів виконавцю.

Під інформаційною панеллю знаходяться такі параметри:

Передано в роботу – дата передачі завдання в роботу;

Роботу виконано – дата закінчення завдання;

Роботу перевірено – дата перевірки завдання;

Сума робіт – вартість робіт;

Відповідальний – відповідальний виконавець робіт (працівник виконавця);

Вид завдання – назва виду завдання;

Земельна ділянка – адреса земельної ділянки для даного завдання;

Коментарі – довільний коментар для завдання, який заповнюється при потребі.

В правій частині вікна знаходиться список послуг даного завдання.

Контекстне меню даного списку має такі пункти:

Створити – створення нової послуги;

Змінити – зміна поточної послуги;

Видалити – видалення послуги зі списку.

Зміна даної послуги

Дата створення 10.02.2010 15:27:06 Дата зміни 10.02.2010 15:27:16

Передано в роботу 10.02.2010

Роботу виконано 10.02.2010

Виконавець Бізяев Дмитро Олександрович

Вид робіт геодезичні роботи

Відсоток завдання, % 15 %

Сума витрат 50

Коментарі

Зберегти Відмінити

Вікно створення нової або зміни поточної послуги має такі параметри:

Дата створення – дата створення даного запису про послугу (параметр, що не піддається редагуванню);

Дата зміни – дата зміни даного запису про послугу (параметр, що не піддається редагуванню);

Передано в роботу – дата передачі послуги в роботу;

Роботу виконано – дата закінчення виконання послуги;

Виконавець – особа, що виконала задану послугу;

Вид робіт – назва даної послуги;

Відсоток завдання, % – відсоток виконаної послуги;

Сума витрат – сума затрачених коштів для виконання даної послуги;

Коментарі – довільний коментар для послуги, який заповнюється при потребі.

Перелік завдань можна вивести на друк. Для цього потрібно в головному вікні натиснути кнопку „Друк переліку завдань” або в меню „Друк” підменю „Переліку завдань”.

№ п/п	Земельна ділянка	Замовник	Вид завдання	Дата початку, закінчення та перевірки робіт	Площа
1	234543	Марєва Алла Леонідівна	геодезичні роботи	04.09.2009	0,4543
2	м. Кіровоград, вул. Академіка Корольова, 36, кв. 29	Андріанова Олена Федорівна	геодезичні роботи		0
3	м. Новомиргород, вул. Гагаріна, 28	Барвінок Тамара Борисівна	погодження		0,058822
4	с. Грабова	Ситник Михайло Михайлович	геодезичні роботи	10.02.2010	6,164482
5	с. Грабова	Ситник Михайло Михайлович	геодезичні роботи	10.02.2010 10.02.2010	6,164469
Загальна площа					12,842073

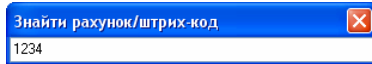
Якщо у ході роботи виникають будь-які запитання, спробуйте знайти потрібний опис в даному керівництві користувача або натисніть у програмі клавішу **F1**.

З описом редагування звітів можливо ознайомитись, відкривши допомогу **FastReport 3 UserManual-ru.pdf**.

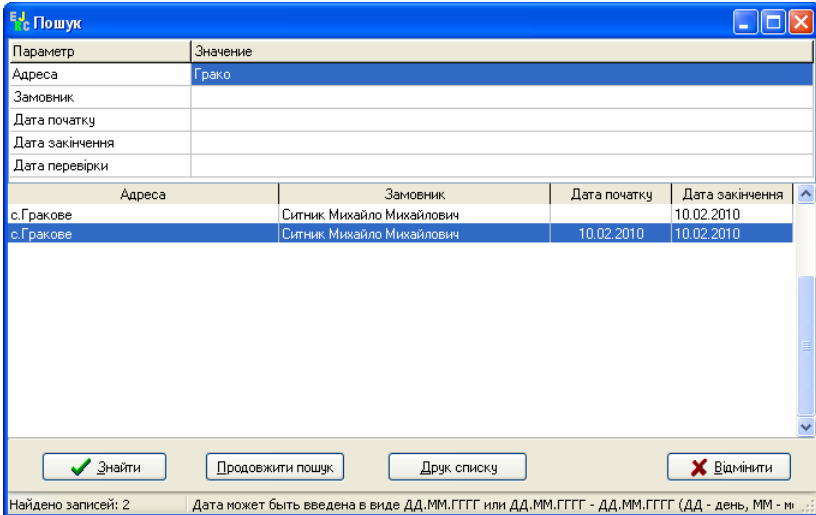
Деякі з питань заданих користувачами можливо знайти на Веб-сторінці <http://www.shels.com.ua/faq.htm>.

Пошук

Розглянемо можливості пошуку рахунків та угод у програмі. Для швидкого пошуку номеру картки необхідно в головному вікні, закладці „Рахунки та угоди” ввести штрих-код або номер рахунку та натиснути клавішу **Enter**. Якщо ви маєте сканер штрих-кодів можливо виконувати пошук по штрих-коду картки, який створюється автоматично й унікальний для кожного запису. При наборі з клавіатури назви або її частини виконується пошук замовника.



Окрім швидкого пошуку програма має окреме вікно для пошуку за обраним параметром. Для відкриття вікна пошуку необхідно натиснути комбінацію клавіш **Ctrl+F**, кнопку „Знайти ...” або в меню „Пошук”, підменю „Знайти ...”.



У вікні „Пошук” необхідно стати на потрібний рядок і ввести значення. Пошук може виконуватися за одним з наступних параметрів: рахунок номер, договір номер, акт номер і замовник.

Після вибору або вводу рядка пошуку потрібно натиснути кнопку „Знайти”. Для продовження пошуку натисніть кнопку „Продовжити пошук”. Для закриття вікна натисніть кнопку „Відмінити”.

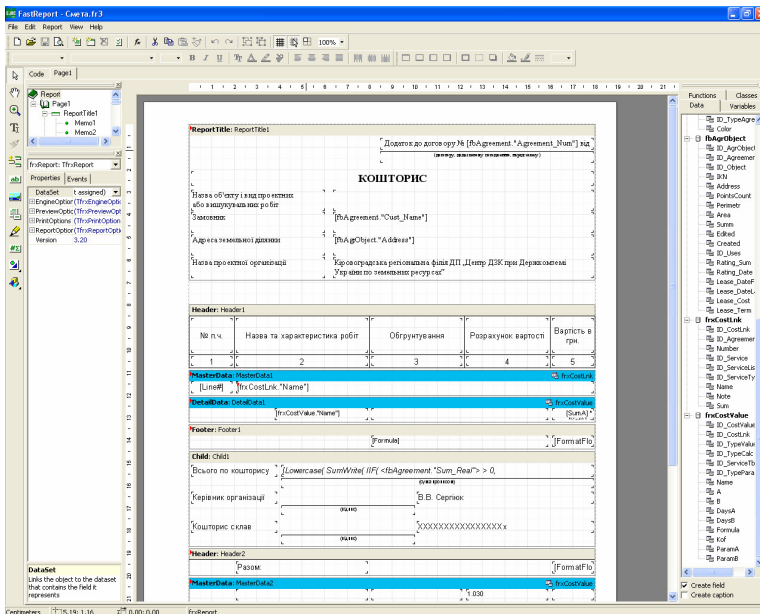
Якщо пошук записів був вдалим, після натиснення кнопки пошуку активним стане необхідний запис і відображений список знайдених записів. Обрати потрібний запис можливо за допомогою подвійного натискання лівої кнопки. Для продовження пошуку в основному вікні натисніть клавішу F3, кнопку „Продовжити пошук” або в меню „Пошук”, підменю „Продовжити пошук”.

ПЕРЕЛІК ЗАВДАНЬ		Відповідальний: Бізяєв Дмитро Олександрович			
№ п/п	Земельна ділянка	Замовник	Вид завдання	Дата початку, закінчення та перевірки робіт	Площа
1	с.Гракове	Ситник Михайло Михайлович	геодезичі роботи	10.02.2010	6,164482
2	с.Гракове	Ситник Михайло Михайлович	геодезичі роботи	10.02.2010 10.02.2010	6,164469
Загальна площа					12,328951

У програмі всі звіти мають свої шаблони в форматі **Fast Report 3**, що обрано не даремно. Серед переваг даного виду звітів, можливо виділити:

- редагування шаблонів;
- створення шаблонів користувачем;
- використання у шаблонах наявних функцій;
- використання макросів на мові програмування **Pascal**;
- використання баз даних і полів, які мають місце в програмі;
- створення вкладених звітів (звіт у звіті);
- редагування отриманих звітів перед друком.

Після інсталяції шаблони у форматі **Fast Report 3** знаходяться у папці **C:\Program Files\Ejrc2\Reports**. Звітні форми, які використовуються у програмі, відкриваються з цієї папки. Найменування шаблонів співпадає з їх значенням у меню „Друк”.



Редагування, створення і друк обраного шаблону виконується з головного вікна програми, меню „Друк”. Після вибору операції „Відкрити шаблон”, „Змінити шаблон” необхідно у вікні „Відкрити” обрати потрібний шаблон. У вікні відображається перелік файлів з шаблонами у форматі **fr3** папки **C:\Program Files\Ejrc2\Reports**.

Після вибору операції створення або зміни шаблону відчиняється вікно „Дизайнер”. Дане вікно має верхнє меню, панелі кнопок, закладки сторінок, вікно для редагування шаблону.

Верхня панель має кнопки з основними операціями. Також там знаходиться панель для вибору параметрів обраного об’єкту, а саме панель з параметрами тексту, рамки та заливки, вирівнювання групи об’єктів.

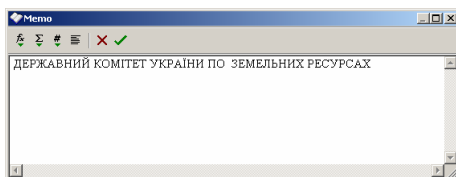
Панель з лівої сторони надає можливість створення нових об’єктів на листі. На панелі розташовано кнопки:

- *Выбрать объект* – режим вибору об’єктів на листі;
- *Рука* – зсув листа;
- *Масштаб* – збільшення та зменшення листа;
- *Редактирование текста* – виконання швидкого редагування тексту на листі;
- *Вставить прямоугольник с текстом* – створення текстового об’єкту;
- *Вставить секцию* - створення секції для формування списку з бази даних;
- *Вставить рисунок* – створення об’єкту рисунок;
- *Вставить вложенный отчёт* - створення звіту в звіті;
- *Рисовать линии* - створення ліній.

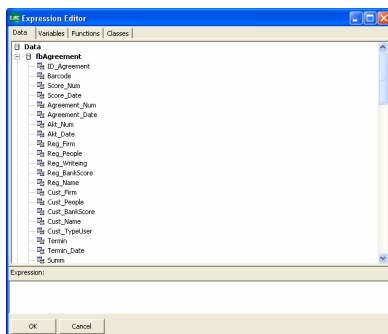
У режимі вибору об’єктів, вибір об’єкту здійснюється натисканням лівої кнопки мишки на об’єкті. Вибір групи об’єктів здійснюється натисканням лівої кнопки мишки та зсувом курсору мишки. Усі об’єкти, які знаходяться в обраній області будуть помічені. Квадрати навколо об’єктів використовуються для зміни розміру об’єктів. Зсув об’єктів виконується натисканням лівої кнопки

мишки на об'єкті з наступним переміщенням. Параметри обраних об'єктів відображаються на панелі „*Інспектор*”, яка знаходиться з лівої сторони вікна, в якому можливо виконувати корегування вручну.

Усі об'єкти мають текстові поля, в яких можливо ввести текст з параметрами та використанням наявних функцій. Вікно „*Редактирование текста*” можливо відобразити подвійним натисканням лівої кнопки мишки на текстовому об'єкті або правої кнопки, шляхом вибору у підменю, що відкрилося, позиції „*Редактор ...*”.



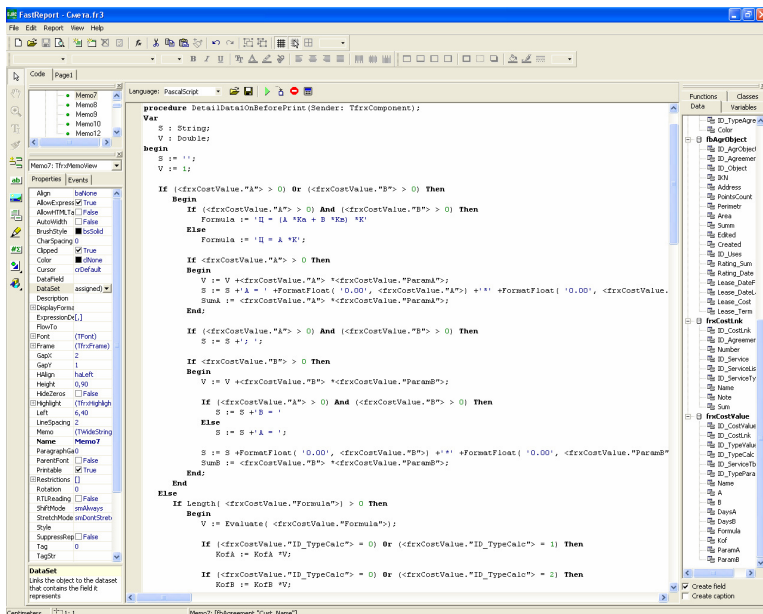
Для вставки перемінних, функцій або полів баз даних використовуйте кнопки „*Вставить вираження*” і „*Вставить поле БД*”.



Після вводу змін у вікні „*Редактор текста*”, для збереження змін натисніть кнопку „*OK*”.

Макроси для звіту потрібно редагувати у закладці „Код”, в яку можливо перейти у головному вікні дизайнера. Зупинятися на створенні макросів на мові **Pascal** у даному опису ми не будемо, тому використовуйте стандартні описи мови. Допомогу для шаблонів у форматі **FastReport** можливо відкрити з файлу **C:\Program Files\Ejrc2\fruser.hlp**.

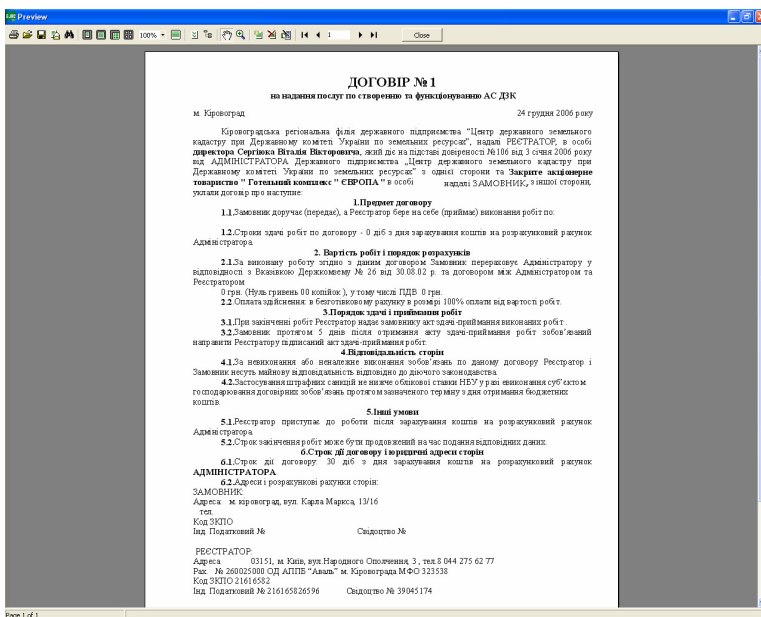
Крім стандартних функцій, присутні також додаткові функції та перемінні, які можливо використовувати у вікні „Редактор текста” або закладці „Код”.



Як правило, звіти перед друком, відображаються у вікні „Предварительный просмотр”, в якому можливо скорегувати як параметри друку, так і отриманий документ. Вікно має верхню панель з кнопками й

область попереднього перегляду. Панель має ряд кнопок для друку, відкриття, збереження й експорту звіту, пошуку даних в звіті, формат відображення та т.і. Для зміни документу натисніть у верхній панелі кнопку „*Редагувати сторінку*”. Після виконання змін у документі програма запропонує зберегти зміни.

Переміщення по сторінці, а також від однієї до іншої, можливе за допомогою скролінгу, який знаходиться праворуч від клавш **PageUp** і **PageDown**.



Перелік баз даних, які можливо використовувати у шаблонах:

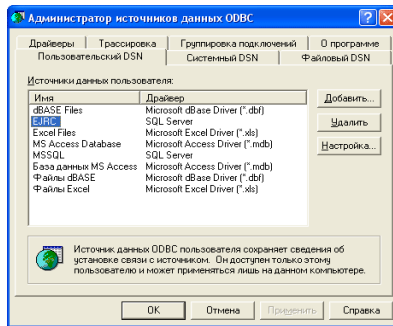
- QbAgrTask – перелік замовлень;
- QsAgrTask – дані обраного замовлення;
- TsAgrService – перелік виконаних робіт щодо обраного замовлення;
- QbSelect – перелік знайдених замовлень у вікні пошуку.

Підключення бази даних

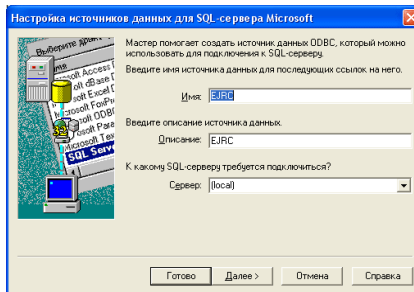
Даний розділ потрібний, коли програма видає будь-які вікна у процесі запуску.

Якщо програма при запуску запросить ввести ім'я користувача та пароль, необхідно ввести ім'я "sa" і пароль "rrdkz" або "", якщо MS SQL Server 2000 був встановлений раніше.

Якщо Ви впевнені, що ім'я і пароль вводите правильно, а програма не запускається, тоді необхідно виконати підключення бази у ручному режимі, для цього підготовлено даний опис.

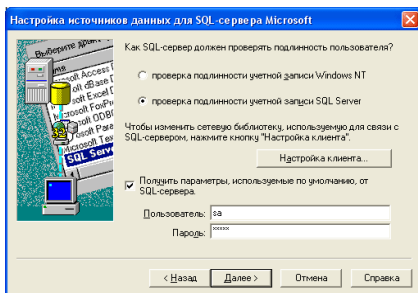


У вікні "ODBC Data Source Administrator" виберіть рядок "EJRC" у списку "User Data Source", потім натисніть кнопку "Configure".



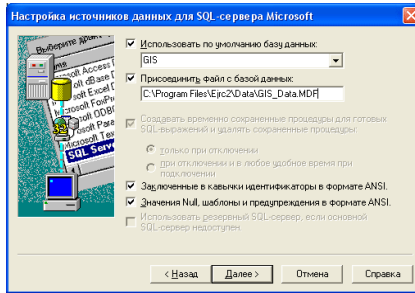
У вікні "Microsoft SQL Server DSN Configuration" необхідно натиснути кнопку "Далее >". Якщо потрібно підключити базу даних з серверу, тоді необхідно у параметрі "Server" ввести або обрати з списку найменування сервера.

У наступному вікні необхідно обрати позицію "With SQL Server authentication using ID and password entered by the user", поставити "галочку" навпроти "Connect to SQL Server to obtain default settings for the additional configuration options.", ввести у параметр "Login ID" ім'я користувача "sa", а в рядок "Password" пароль "rrrdkz". Якщо Microsoft SQL Server 2000 встановлено не з даного диску ім'я користувача та пароль можуть бути іншими. Для переходу у наступне вікно, натисніть кнопку "Далее >". Якщо після натиснення кнопки "Далее >" відображається похибка підключення з сервером, перевірте коректність вводу імені користувача і пароля або зверніться до адміністратора.

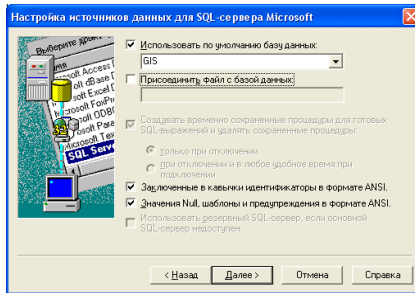


У наступному вікні перевірте наявність "галочок" навпроти параметрів "Change the default database to" та "Attach database filename". У першому необхідно, щоб було введено ім'я бази даних "GIS", а в іншому найменування файлу та шлях до бази даних GIS6 ("C:\Program Files\Ejrc2\Data\GIS_Data.MDF" або "C:\Program

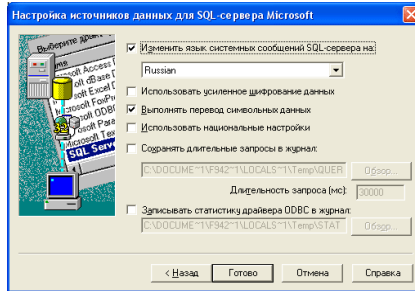
Files\Gis6\Data\GIS_Data.MDF"). Для продовження натисніть на кнопку "Далее>".



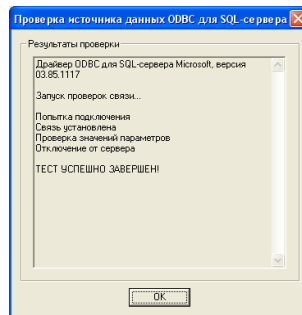
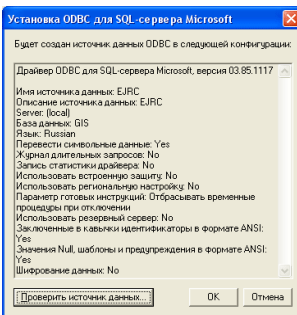
Зверніть увагу, якщо у списку баз даних уже існує ім'я "GIS", тоді параметр "Attach database filename" необхідно очистити та прибрати навпроти нього "галочку". Така ситуація може виникнути, якщо база даних вже підключена до серверу баз даних.



У наступному вікні необхідно поставити "галочку" навпроти параметру "Change the language of SQL Server system messages to" та вибрати з списку значення "Russian". Після цього натисніть кнопку "Готово".

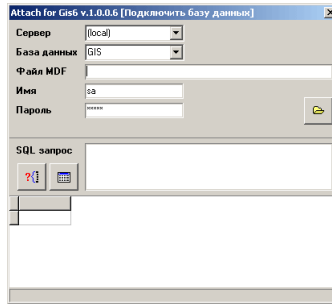


У вікні "ODBC Microsoft Server Setup" натисніть на кнопку "Test Data Source...".

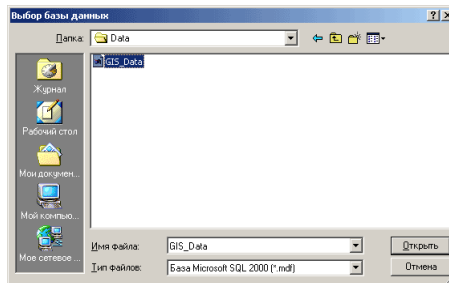


При вдалому тестуванні у вікні "SQL Server ODBC Data Source Test" має відобразитися напис "Tests Complited Successfull !" або "Тест успешно выполнен!". Якщо вікно відображає невдале підключення, пропонуємо повторити виконання підключення декілька разів, можливо база даних уже підключена і необхідно очистити шлях до бази даних (на два кроки вище).

Якщо підключення все ж таки не виходить, пропонуємо запуснути програму **Attach**, яка інсталується з програмою **EJRC2** та знаходиться у ярлику C:\Program Files\EJRC2.



У вікні програми **Attach** натисніть на кнопку "Выбор базы данных".



Потім оберіть базу даних GIS_Data.MDF, яка знаходиться у ярлику C:\Program Files\EJRC2\Data, далі натисніть кнопку "Открыть". Якщо програма успішно виконає підключення, то буде відображено повідомлення "База данных GIS успешно присоединена из файла C:\Program Files\Ejrc2\Data\GIS_Data.MDF". Правда після підключення за допомогою програми "Источники баз данных ODBC" необхідно перевірити підключення, виконавши дії, які описані у даному опису з початку.

Якщо підключити базу даних так і не вдалося, потрібно звернутися до адміністратора баз даних для виконання описаних вище дій.